

Efter restauranger  
och resor:

# Tillverkning drabbas hårt i andra vågen av pandemin

Exportindustrin dominerar  
varslen i flera län och det  
kan få långsiktiga effekter.

8 juni 2020



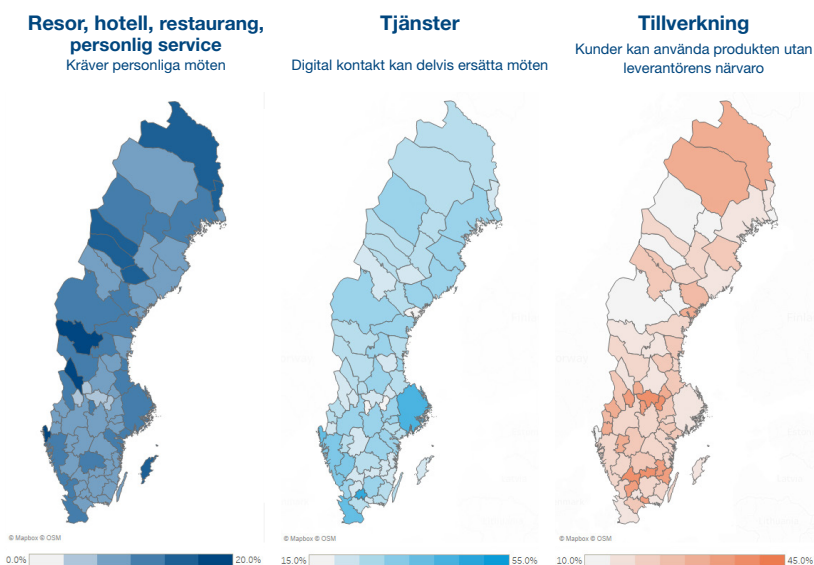
**Handelskammaren**  
I sydsvenska företags intresse

# Coronakrisens svenska geografi

Coronakrisen har tveklöst påverkat hela Sverige och vår ekonomi. De regionala skillnaderna är dock stora och regioner med hög andel tillverkningsindustri och export riskerar nu att drabbas av betydligt mer långsiktiga negativa konsekvenser än andra. Sydsvenska Handelskammaren ser behovet av fyra viktiga strukturella satsningar som behövs för att uppnå ökad produktivitet och långsiktig konkurrenskraft i dessa regioner.

Covid-19 har drabbat näringslivet hårt. Inledningsvis har pandemin inneburit stora påfrestningar för den mötesintensiva service- och tjänstesektorn. Nedskärningar och tillfälliga permitteringar har här fått en omedelbar och tydlig effekt i hela landet, men framför allt i storstadsområden där dessa näringar ofta är mer förekommande.

Andel av regional lönesumma som hämtas i branscher med olika grader av "socialt beroende"



Källor: SCB (REMS) och Handelskammaren  
Anm.: Avser lokala arbetsmarknadsregioner

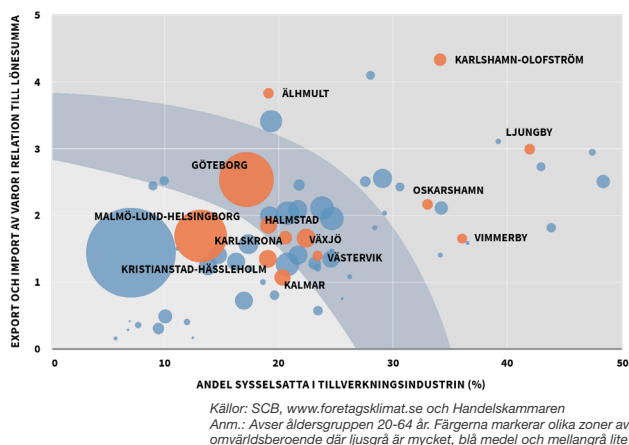
## Svag återhämtning i regioner som Sydost och Södermanland

Den senaste statistiken visar att tillverkningsindustrin drabbas i allt högre utsträckning. Minskad efterfrågan, stängda gränser och nedstängningar av fabriker har bland annat skapat stora problem med att få tag i insatsvaror, vilket i förlängningen har fått hela produktionskedjor att avstanna.

Det finns ett antal regioner i Sverige som har mycket tillverkningsindustri och därmed stor exponering mot globala varumarknader. I många län är det fler varsel inom tillverkning än inom besöksnäring. Det gäller även för storstadsregionerna Västra Götaland och Skåne och är dessutom helt dominerande i flera län som exempelvis Blekinge.

Sydostregionen med sina tre län, Kronoberg, Kalmar och Blekinge, är en region som har haft en svag återhämtning sedan finanskrisen. Nu riskerar dessa län att åter drabbas då coronakrisens långsiktiga konsekvenser slår hårt mot regioner med hög internationell exponering. Av de sysselsatta i regionen arbetar drygt 18 procent i tillverkningsindustrin, vilket är långt över riksgenomsnittet på 11,6 procent. Regionens ekonomi är alltså i hög utsträckning exportdriven.

### Omvärldsberoende och tillverkningsindustri i svenska arbetsmarknadsregioner, år 2017

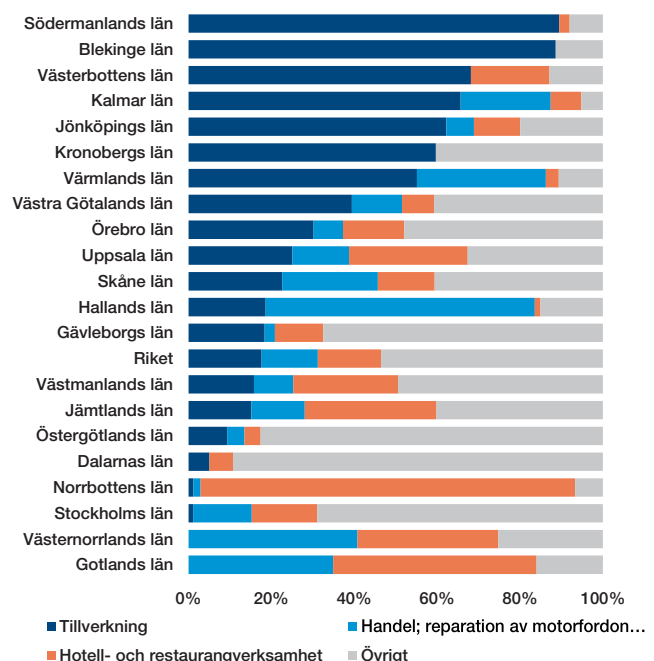


När man granskar varsel och permitteringssiffror visar även dessa att det är exportberoende arbetsmarknadsregioner som riskerar drabbas av de långsiktiga effekterna av coronakrisen. I dessa siffror sticker sydost ut tillsammans med Södermanlands och Jönköpings län.<sup>1</sup>

Arbetsförmedlingens statistik över varsel bekräftar påverkan på industrin. Under april stod tillverkningsindustrin för 89 procent av alla varsel som skedde i Blekinge och Södermanland, mot 18 procent i riket i genomsnitt.<sup>2</sup> De regionala skillnaderna är dessutom betydande; med till exempel en nivå på +60 procent i hela Sydostsverige och Västerbotten, i kontrast till marginella 1 procent i Stockholm. Även prognoser för bruttoregionalprodukten pekar på att just dessa regioner också drabbas hårt. I Sydostregionerna har den negativa påverkan på fordonsindustrin lyfts fram som den enskilt viktigaste faktorn, och liknande argument och företagsspecifika förklaringar kan återfinnas i varje påverkad region. Men oavsett region visar statistiken tydligt att det främst är i områdena utanför storstadsregionerna som Covid-19 nu börjar lämna rejäla avtryck och resulterar i betydande effekter för svensk industri.

Varseltalen för tillverkning speglar framför allt komponentbristen under första delen av pandemin. Men med minskad ordergång just nu så finns stor risk att tillverkande företag drabbas mer långsiktigt under 2020.

### Andel personer som berörs av varsel per län, procent. April 2020

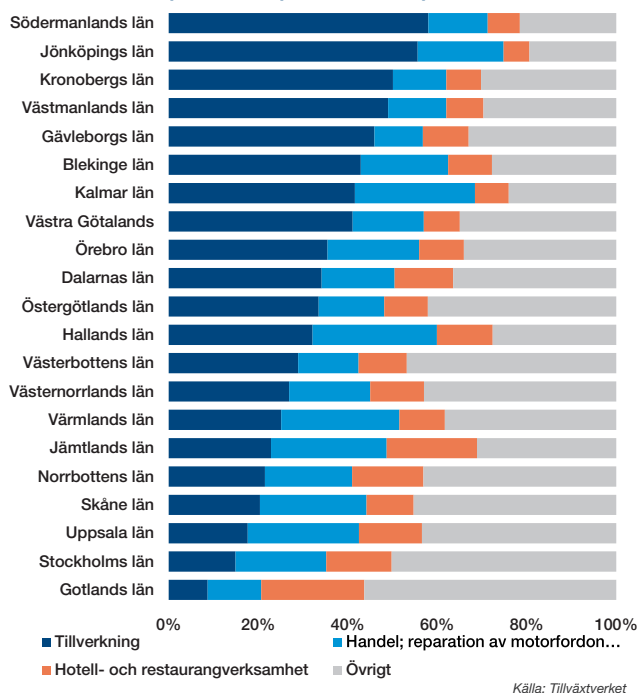


Källa: Arbetsförmedlingen

1) [Tillväxtverkets hemsida](#), hämtad 2020-06-02

2) [Arbetsförmedlingens hemsida](#), hämtad 2020-05-28

## Andel personer som berörs av beviljade korttidsarbeten per län, procent. April 2020



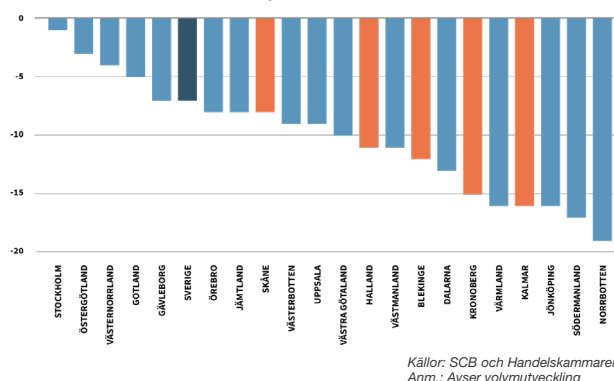
## Lärdomar sedan finanskrisen och eventuella långsiktiga konsekvenser av Covid-19

Ekonomisk aktivitet i Sverige är ojämnt fördelad och sedan nittiotalskrisen har den ekonomiska geografin förändrats ytterligare. Tillväxten har i hög utsträckning koncentrerad till storstadsregionerna. Utvecklingen förstärktes än mer efter finanskrisen 2008/2009. För det första så märktes finanskrisen knappt i Stockholm, men i andra regioner innebar det fundamental omstrukturering och tvåsiffriga tapp i förädlingsvärde. För det andra så hade städerna en snabb återhämtning i motsats till stora delar av Sverige som fortfarande inte har kommit i kapp.<sup>3</sup>

3) Nedläggningars och stora neddragningars effekter på branscher och yrkesroller - en analys utifrån geografin och kön. Tillväxtanalys PM 2020:05 ; Socioekonomisk analys - Småland och öarna

Bilden visar förändringen i förädlingsvärdet för näringslivet 2009. Flera arbetsmarknadsregioner har ännu inte återhämtat sig från förra krisen.

## Förändring i näringslivets förädlingsvärde i olika län år 2009, procent



Vi ser nu tecken på att effekterna från den rådande pandemin återigen kommer att skapa en långsiktigt negativ ekonomisk utveckling för dessa regioner. Historiskt vet vi att restaurang- och turistnäringen har större möjligheter till en snabb återhämtning än tillverkningsindustrin, där ett nedlagt arbetsställe sällan kommer tillbaka. Därför behövs nu strukturella satsningar i dessa regioner vid sidan av de kortsiktiga räddningspaket vi nu ser.

## Högteknologisk tillverkning sprider jobb omkring sig, men de är komplexa att omstarta ifall de försvinner

Det är vanligt att branschföreträdare lyfter fram att jobb i en bransch även skapar sysselsättning i andra relaterade branscher. Detta är rimligt eftersom ekonomin hänger ihop, men spridningseffekter är komplexa och påverkas av storleken på den lokala marknaden för konsumtion, bostäder och arbete. Fysisk närhet till andra företag, arbetare och konsumenter kan till exempel hjälpa företag i den dagliga verksamheten att producera varor och tjänster. Detta innebär att produktiviteten hos enskilda företag kommer att öka med den totala aktivitetsnivån i andra närliggande företag, eller med antalet anställda eller konsumenter i närheten. Studier visar att i synnerhet tillverkning med högt teknikinnehåll inducerar fler jobb än många andra branscher, som exempelvis hotell- och restaurangverksamhet.

Om däremot en tillverkande enhet försvinner, minskar också synergier mellan kvarvarande företag då dessa måste ägna tid, kraft och resurser åt att finna nya samarbetspartners och etablera nya leveranskedjor med mera. Det finns alltså en stor risk för en fortsatt negativ spiral då en minskande andel tillverkningsföretag även riskerar att försvåra för framtida idéutbyten, utveckling och matchning mellan arbete och arbetskraft för de företag som finns kvar, vilket erfarenheter från finanskrisen visar.

Ett tillverkande enhet som försvinner har dessutom mycket svårt att återuppstå då nedgång och brister i produktionsfaktorer såsom patent, miljötillstånd, råvaror, kunskap och arbetskraft snabbt blir till stora inträdeshinder. Avancerad tillverkning kräver i dag dessutom ofta en rad tillstånd och komplexa relationer med globala kunder och leverantörer. Kunderna kan ofta välja mellan ett flertal globala leverantörer och är lätttröliga. Allra störst produktivetspåverkan uppkommer i de regioner som har små men betydande företagskluster, samt där några få företag varit en drivande motor för en hel region.

I Sverige finns ett antal regioner med väldigt högt beroende av internationella marknader för tillverkning. Dessa regioner kommer att vara utsatta för både brist på insatsvaror och dämpad efterfrågan i senare skeden av coronapandemin.

Att efterfrågan inom hotell- och restaurang och andra näringar som är beroende av besökare har minskat är en direkt effekt av nuvarande restriktioner. Det är sannolikt att efterfrågan på denna typ av verksamheter kommer att återkomma när nuvarande tillstånd har upphört. Däremot är det inte lika säkert att yrken inom tillverkningsindustrin återkommer om de försvinner nu. Risken är stor att en industrinedläggning innebär en permanent produktivets- och företagsförlust för många regioner i Sverige. Strukturella satsningar för ökad produktivitet och långsiktig konkurrenskraft är därför nödvändiga.

## Fyra strukturella satsningar för ökad produktivitet och långsiktig konkurrenskraft

- 1** Kompetensutvecklingspaket för industrin behöver anpassas efter regionala behov och rullas ut snabbt och finansieras. Exempelvis kan högskolor, yrkeshögskolor och företagens egna lokala initiativ verkställa denna typ av utbildning.
- 2** Insatser för att snabbt rulla ut 5G samt att nå de nationella bredbandsmålen bör prioriteras så digitaliseringen inte hämmas av bristande infrastruktur.
- 3** De regionala flygplatserna bör stödjas så att tillgängligheten inte drastiskt minskas i de exportberoende regionerna.
- 4** Infrastruktursatsningar för arbetsmarknadsförstoring i regioner utanför storstäderna. Med ganska små medel kan vägnät och tågpendling göras snabbare. Det ger stor effekt eftersom fler personer kan söka jobb och arbeta i en större lokal arbetsmarknad.

## Sammanfattning

Effekterna av coronaviruset känns nu i nästan alla sektorer men effekterna på ekonomin varierar kraftigt mellan Sveriges olika regioner. Krisens olika faser gör att exportberoende och industriintensiva regioner riskerar att initialt drabbas något mildare än regioner med företag som direkt berörs av social distans. I krisens nästa steg talar däremot mycket för att den minskade globala efterfrågan kommer slå allt hårdare mot industrin.

I statistiken ser vi nu att industriyrken i flertalet regioner står för över 50 procent av alla permitteringar och varsel.

I dessa branscher riskerar pandemins effekter även att bli mer utdragna och sunda företag som försvinner kan ha mycket svårt att komma tillbaka. För att undvika att mönstret med långsam ekonomisk utveckling, likt den efter finanskrisen, upprepar sig krävs strukturella satsningar för ökad produktivitet och långsiktig konkurrenskraft.





# Handelskammaren

I sydsvenska företags intresse

Sydsvenska Industri- och Handelskammaren  
Skeppsbron 2, 211 20 Malmö. Tel 040 - 690 24 00  
[www.handelskammaren.com](http://www.handelskammaren.com)