

Status YH-utbildning i Skåne

April 2023

Caroline Höstgren, Expert Yrkehögskolan,
Sydsvenska Handelskammaren

Erik Ehn Blomgren, Expert Kompetens-
försörjning, Sydsvenska Handelskammaren

Per Tryding, Vice VD och Policychef, Sydsven-
ska Handelskammaren



Handelskammaren
I sydsvenska företags intresse





Handelskammaren

I sydsvenska företags intresse

Sydsvenska Industri- och Handelskammaren är en privat organisation som arbetar i sydsvenska företags intresse. Vi påverkar företagens villkor genom bland annat utveckling av infrastruktur och utbildningssystem. Vi stöder affärer genom service inom internationell handel och olika utbildningar. Vi sammanför företag i olika nätverk och på våra många möten. Handelskammaren har drygt 2 500 medlemsföretag och finns i Skåne, Blekinge, Kalmar, Kronobergs och södra Hallands län.

Innehållsförteckning

Inledning	4
Slutsatser/Diskussion	4
1. Utvärdering av statistik från MYH	6
1.1 Nulägesanalys – koncentration till storstäder	6
2. Förändring över tid	7
2.1 Skånes beviljandegrad per bransch	8
2.2 Skånes ansökningar jämfört med andra storstads-län	9
3. Stora yrkeshögskoleanordnare	13
3.1 Stora och små yrkeshögskoleanordnarens utveckling under perioden 2012-2021	14
3.2 Kompetens att ansöka är avgörande	16
4. Analys och strategiska möjligheter	18
4.1 Strategier för fler och bättre matchade utbildningar i Skåne	19
Appendix	20

Inledning

Denna rapport är framtagen i syfte att ge en fördjupad förståelse för utvecklingen av yrkeshögskolesystemet, beviljandet av utbildningar och dess påverkan på yrkeshögskoleanordnare-nivå. Särskilt fokus är på 2021 och 2022, men för att se trender följs utvecklingen tillbaka till 2012 i vissa dimensioner. Med hjälp av rådata har även bearbetningar gjorts för att lyfta fram nya sidor av vanligt förekommande statistik i yrkeshögskolesammanhang. Data har sedan kategoriserats för att skapa en uppfattning av hur olika yrkeshögskoleanordnares storlek och organisatoriska struktur påverkar deras ansökar-kompetens. Data kommer från Myndigheten för Yrkeshögskolan (MYH).¹

Slutsatser/ Diskussion

1. Handelskammarens engagemang inom yrkeshögskolan har som syfte att arbetsgivare får den kompetensförsörjning de behöver genom att bidra till att det skapas utbildningar med hög kvalitet och att ansökningsprocesser har hög effektivitet.
 - a. Hög kvalitet i utbildningen innebär ur Handelskammarens perspektiv att innehållet har hög relevans för företagens behov och att utbildningskvaliteten är hög.
 - b. Hög effektivitet i ansökningsprocesserna innebär att företagens engagemang i ansökningar verkligen resulterar i att utbildningar beviljas och startar.
 - c. Effektiva ansökningsprocesser och hög kvalitet i själva utbildningen stärker företagens konkurrenskraft och sysselsättningsgraden.
2. Denna rapport granskar hur ansökningar konverteras till utbildningar. Eftersom det är ett ekonomiskt åtagande att genomföra ansökningar, eller engagera sig i dem på olika sätt, är detta en viktig komponent i en effektiv yrkeshögskola.
3. För yrkeshögskoleanordnare är det självfallet viktigt att ha god kompetens att ansöka om nya utbildningar och därmed öka chanserna att få ansökningarna om att bedriva utbildning beviljade och säkra tillgången till yrkeshögskoleutbildningar. I dagsläget tycks det finnas två typstrategier för ansökningsprocesser bland de som ordnar utbildningar.
 - a. Små aktörer har inte resurser att söka många utbildningar, utan behöver förlita sig till att ansökningarna har hög träffsäkerhet. Med god lokal kännedom om arbetsmarknaden, dess behov och

1. Data kommer från Myndigheten för Yrkeshögskolan (MYH) och har bearbetats och tolkats av Tarek Zaza och Per Tryding. Erik Blomgren och Caroline Höstgren har arbetat fram den kategorisering som används i statistiken som lyfts fram samt tagit fram analys. Även Anja Möller, praktikant hos Handelskammaren, har bidragit i arbetet.

med goda nätverk, försöker man skapa utbildningar som är förankrade hos de företag man kan utveckla relation med. Utbildningarna har hög precision men är ofta små eller få. Sårbarheten för att misslyckas med ansökningar är stor. Om gamla utbildningars tid löper ut och nya inte kan ersätta dessa, försvinner de små aktörerna. När en liten aktör försvinner skingras, eller försvinner, även dess administrativa ansökar-kompetens.

b. Stora yrkeshögskoleanordnare kan utveckla bredare och mer specialiserad kunskap om ansökningsprocessen samt har kapacitet att skicka in många ansökningar. Resultatet blir en bred portfölj av ansökningar som kan klara sämre precision i så måtto att det blir färre beviljade utbildningar per inskickad ansökan. Detta kan vara en strategi som gör att utbildningsanordnaren kan utvecklas även om ett antal ansökningar inte förverkligas och enskilda utbildningar läggs ner efter ett antal år.

4. Att som utbildningsanordnare kombinera dessa strategier (a och b) tycks vara svårt. Enligt de data vi har verkar det motstridigt att lyckas med att både ha stora volymer ansökningar och hög beviljandegrad. Men en strategi för mindre aktörer kan vara att skapa samverkan mellan andra lokala aktörer, så att deras ansökningskompetens utvecklas över tid.

5. Data i denna undersökning visar en koncentration av privata yrkeshögskoleanordnare. Stora yrkeshögskoleanordnare växer framför allt i Stockholm och Göteborg där de ökar sina andelar av utbudet av yrkeshögskoleutbildningar. Mindre yrkeshögskoleanordnare med lokal förankring i regionerna minskar kraftigt i antal.

6. Förändringen av yrkeshögskolesystemet är sannolikt en följd av modellen där möjligheten att få beviljade utbildningsomgångar är begränsad. Detta innebär att anordnare med en liten portfölj av utbildningar över tid kommer att få svårt att överleva eller upprätthålla verksamheten. Modellen gör småskaligt entreprenörskap som yrkeshögskoleanordnare mycket svårt.

7. Analysen visar att det finns behov och utrymme av att näringslivet och regionen fortsätter att engagera sig för att stärka yrkeshögskolesystemet i Skåne. För att bevara en stark kompetensförsörjning för arbetsgivare i södra Sverige behöver det nära samarbetet med arbetsgivare fortsätta utvecklas.

2. MYH genomför årliga ansökningsförfaranden där utbildningsanordnare kan ansöka om att utbildningar ska få ingå i yrkeshögskolan och beviljas statliga medel. Ansökningarna kan gälla både utbildningar som funnits förut, befintliga och nya. Besluten gäller för start av mellan en och fem utbildningsomgångar. Yrkeshögskoleanordnarna behöver sedan ansöka på nytt om de vill fortsätta bedriva utbildningen. Hur mycket statliga medel Myndigheten för yrkeshögskolan förfogar över styr antalet utbildningar och omgångar som beviljas.

1. Utvärdering av statistik från MYH

1.1 Nulägesanalys – koncentration till storstäder

Yrkeshögskolans utbildningar skapas utifrån arbetsgivarnas behov av kompetens. Yrkeshögskole-systemet är unikt i sitt slag eftersom det bygger på arbetslivets medfinansiering i olika former.³ Utbildningar tas fram av yrkeshögskoleanordnare tillsammans med arbetsgivare som påverkar innehållet och utformningen av utbildningarna. Yrkeshögskoleanordnare ansöker till MYH om att bedriva utbildningar. Ansökningsprocessen sker varje år och om ansökan beviljas kan utbildningen bedrivas mellan en och fem omgångar. Konkurrensen är hård om att få bedriva utbildning inom yrkeshögskolan. År 2022 beviljades endast 34 procent av samtliga inkomna ansökningar av att bedriva program. Det totala antalet ansökningar för nya utbildningar år 2022 uppgick till 1207. Av de 1207 ansökningarna beviljades 420.

År 2021 fanns det 227 utbildningsanordnare som bedrev YH-utbildning. Av de 227 anordnarna var 134 privata företag,⁴ 85 kommuner, 6 regionala och 2 statliga anordnare.

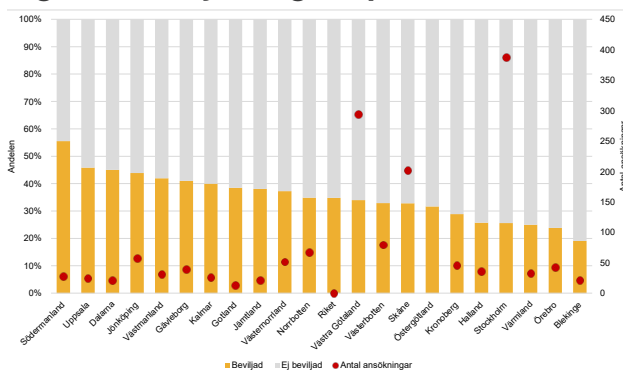
3. Arbetslivets medfinansiering består vanligtvis av engagemang och icke monetärt stöd, exempelvis att man deltar i en ledningsgrupp för en utbildning, erbjuder studiebesök, genomför föreläsningar, tar emot studerande på kursen *Lärande i arbete (LIA)* osv.

4. <https://www.myh.se/statistik/statistik-yrkeshogskoleutbildningar/ansokningar-om-att-bedriva-utbildning>

2. Förändring över tid

För att vara framgångsrik som yrkeshögskoleanordnare krävs det att man har utbildningar som bedrivs i nära samarbete med arbetsgivare som ska anställa de som examineras, att man har många sökande till utbildningarna, har en hög genomströmning och att en stor andel av de studerande får arbete efter studierna. Arbetslivet ska vara den främsta drivkraften bakom yrkeshögskoleutbildningar.

Figur 1. Beviljandegrad per län/riktet



Figur 1. Ansökningar och beviljandegrad i svenska län 2022 (Källa: MYH)

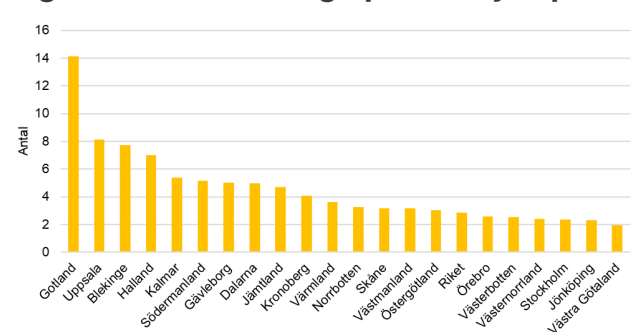
Den idealiska processen för utbildningarna är att arbetslivet tar initiativ till en utbildning och kontakter en yrkeshögskoleanordnare som skickar in en ansökan om att bedriva utbildningen. Inom yrkeshögskolan finns stor varians avseende utbildningsanordnarna. Det finns allt från små anordnare med nischade utbildningar till stora anordnare med mellan 50–70 olika utbildningar inom flertalet områden.

Det finns en betydande varians avseende beviljandegrad mellan olika län (se figur 1). Trots att antalet ansökningar (höger y-axel) ligger på en relativt jämn nivå, mellan 10–70 ansökningar i samtliga län med undantag av storstads länen, skiljer sig antalet beviljade ansökningar markant.

Storstadsregionerna har betydligt fler ansökningar men färre behöriga per plats

Sett till fördelningen av de utbildningsplatser som blir beviljade dominerar storstadsregionerna (se figur 2). Däremot är förhållandet det omvända om vi ser till antalet behöriga per plats i olika län, där både Stockholm och Västra Götaland har få behöriga per plats⁵ (se figur 2). I riket är genomsnittet 2,9 behöriga sökande per plats, i Skåne är genomsnittet 3,2. I Stockholm (2,4) och Västra Götaland (1,9) är motsvarande tal betydligt lägre. Det verkar således som att storstadsregionerna, Västra Götaland och Stockholm, får beviljat många utbildningsplatser medan de samtidigt har färre personer som är behöriga för att studera inom yrkeshögskolan än riksgenomsnittet.

Figur 2. Antal behöriga per beviljad plats



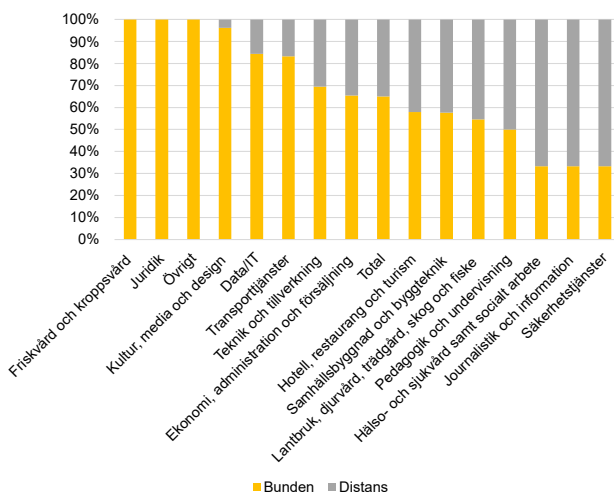
Figur 2. Antal behöriga per beviljad plats år 2022, län för län (Källa: SCB och MYH)

Detta återspeglas också i hur platserna upptas. I framför allt Stockholms län är det få studerande inom yrkeshögskolan som går på utbildningarna och samtidigt bor i regionen där utbildningen anordnas (se figur 3). Rimligen är detta en spegling

5. Behörig till en yrkeshögskoleutbildning innebär att man ska uppfylla kraven på grundläggande behörighet. Det innebär en gymnasieexamen eller motsvarande. På många utbildningar finns det även krav på så kallade särskilda förkunskaper. Det brukar handla om krav på godkända betyg från vissa specifika kurser från gymnasiet eller viss arbetslivserfarenhet.

av regionens stora andel utbildningar på distans, vilket innebär att utbildningen har sitt registrerade säte i en viss huvudort trots att själva utbildningen genomförs på distans (dvs. de studerande kan delta och genomföra utbildningen online). År 2021 bedrevs 3 259 utbildningsomgångar i hela Sverige och av dessa hade 72 procent bunden studieform och 28 procent var på distans.⁶

Figur 3. Beviljade utbildningar - bundna och distans per utbildningsområde, 2021



Figur 3. Bunden (platsbestämmd) eller distansutbildning för olika utbildningsområden 2021 (Källa: MYH)

2.1 Skånes beviljandegrad per bransch

Beviljandegraden för ansökta utbildningar per utbildningsområde ligger på ungefär samma nivåer vid en jämförelse bland länen (se tabell 1). Halland sticker ut i jämförelse med övriga län samt storstadsregioner. Tidigare år har Skåne haft en markant lägre beviljandegrad än Västra Götaland och Stockholm när det gäller ett par större utbildningsområden. Detta gäller främst områdena *Ekonomi, administration och försäljning* och *Teknik och tillverkning*.

För 2022 års ansökningsomgång har Skåne fått en beviljandegrad som motsvarar övriga storstadsregioner när det gäller *Teknik och tillverkning*.

I Skåne området *Ekonomi, administration och försäljning* en högre andel beviljade utbildningsplatser baserat på ansökningarna. För Skåne var beviljandet av utbildningar år 2022 betydligt bättre än de senaste åren. Skånes beviljandegrad har legat både under rikssnittet och övriga storstadsregioner sedan 2018.

Av de totalt ansökta utbildningsplatserna som gjordes år 2022 beviljades 30 procent av de i Skåne, motsvarande siffra för riket är 27 procent. För Stockholm 21 procent och Västra Götaland 25 procent. Andelen totalt beviljade utbildningsplatser i förhållande till andelen befolkning som bor i områdena är strax över.

Tabell 1. Sökta platser/anordnare

Utbildningsområde	Län	Totalt sökta platser	Totalt beviljade platser	Beviljandegrad	Kommun	Privat	Region	Statlig
Teknik och tillverkning	Blekinge	261	0	0%	150	111	0	0
	Halland	165	137	83%	105	60	0	0
	Kalmar	226	75	33%	0	226	0	0
	Kronoberg	656	325	50%	160	496	0	0
	Skåne	2 248	905	40%	835	1 413	0	0
	Stockholm	2 298	925	40%	505	1 793	0	0
Västra Götaland	3 719	1 618	44%	1 200	2 069	0	450	
		9 573	3 985	42%				

Tabell 1. Beviljandegrad i utvalda yrkesområden år 2022 (Källa: MYH)

2.2 Skånes ansökningar jämfört med andra storstadslän

Yrkeshögskolan har funnits i nuvarande form sedan 2010 och förändrats under åren när det gäller fördelningen av typ av huvudman, dvs. om det är kommunala, statliga eller privata företag som bedriver utbildningarna. De första åren var fördelningen någorlunda jämn men sedan 2012 har andelen privata anordnare ökat. Dessutom har andelen utbildningsplatser som de privata anordnarna genomför ökat mycket mer. Under 2021 hade privata anordnare 74 procent av utbildningsplatserna.⁷

För att kunna jämföra Skånes beviljande med övriga storstadsregioner har data för 2021 och 2022 års ansökningsomgångar analyserats. I de tre storstadsregionerna finns en koncentration av utbildningsomgångar. År 2021 hade de tre storstadsregionerna sammanlagt tre femtedelar av samtliga pågående utbildningsomgångar. För att kunna jämföra Skånes beviljandegrad mot övriga storstadsregioner har vi kategoriserat data på yrkeshögskoleanordnare-nivå.

Vi har valt att kategorisera yrkeshögskoleanordnarna i **fyra kategorier** i syfte att se om det har betydelse om anordnaren är en stor eller liten aktör och om den har sin huvudsakliga hemvist i samma region som utbildningarna eller om de sitter i en annan region.

Dessa dimensioner kan ha betydelse för strategiska val. En stor anordnare är inte lika beroende av hög beviljandegrad som en liten aktör för sin överlevnad som anordnarorganisation. Lokal närvaro kan teoretiskt innebära förtroget med aktörer som lärare, företag och andra med betydelse för möjligheterna att ansöka om och få bedriva utbildningen.

Stor yrkeshögskoleanordnare har definierats som en yrkeshögskoleanordnare som har lämnat in fler än tio ansökningar och, med något enstaka undantag, har ansökt om att få bedriva utbildning i mer än en region.¹ Vidare är stora yrkeshögskoleanordnare kategoriserade baserat på var de har sitt huvudkontor, dvs. om de har sin huvudort (huvudkontor/säte) utanför eller inom den region som ansökan gäller.^{2, 8}

1. Stor yrkeshögskoleanordnare med säte i samma region som utbildningen.
2. Stor yrkeshögskoleanordnare med säte i annan region än utbildningen.

De två kategorierna med mindre yrkeshögskoleanordnare, kategoriserade som Liten yrkeshögskoleanordnare är vanligtvis mindre privata eller kommunala anordnare. Kategoriseringen tillåter en analys av de mindre yrkeshögskoleanordnarnas ansökningar och beviljandegrad. De mindre utbildningsaktörerna utmärker sig genom att de söker få utbildningar och typiskt bara söker i den egna regionen. Men det finns ett fåtal undantag, till exempel nischade aktörer eller enstaka kommunala samarbeten.

3. Liten yrkeshögskoleanordnare med säte i samma region som utbildningen.
4. Liten yrkeshögskoleanordnare med säte i annan region än utbildningen.

Fördelningen av ansökningar som skickades in år 2022 såg ut som följande (se tabell 2). För att analysera utfallet är ansökare kodade efter hemvist och storlek. Bunden i tabellen avser utbildningar som är bundna till en studieort.

Geografisk närhet	Storlek på anordnare	
	Stor	Liten
Samma län som utbildningen	Stor anordnare med lokal närvaro (Dvs. anordnarens säte är i samma län som den ansökta utbildningen)	Liten anordnare med lokal närvaro (Dvs. anordnarens säte är i samma län som den ansökta utbildningen)
Annat län än utbildningen	Stor anordnare med "extern" närvaro (Dvs. anordnarens säte är i ett annat län än den ansökta utbildningen)	Liten anordnare med "extern" närvaro (Dvs. anordnarens säte är i ett annat län än den ansökta utbildningen)

7. MYH Statistisk årsrapport 2022

8. Undantag har gjorts för exempelvis Folkuniversitetet som på grund av sin organisationsstruktur anses ha motsvarande huvudkontor på flera orter.

Tabell 2. Sökta utbildningar, Skåne

Utbildningsanordnare	2022					
	Antal sökta	Andel av totalt sökta	Beviljade	% Beviljade	Bunden	% Bunden
1. Stor yrkeshögskoleanordnare med säte/HQ i samma region som utbildningen.	26	13%	5	19%	22	85%
2. Stor yrkeshögskoleanordnare med säte/HQ i annan region än utbildningen.	127	63%	40	31%	61	48%
3. Liten yrkeshögskoleanordnare med säte i samma region som utbildningen.	44	22%	18	41%	29	66%
4. Liten yrkeshögskoleanordnare med säte i annan region än utbildningen.	4	2%	3	75%	2	50%
	201		66	33%	114	57%

Tabell 2. Sökta omgångar, andel av sökta utbildningar som är platsbundna och beviljandegrad i Skåne. Fördelat på typ av ansökare. Skåne, 2022 (Källa: MYH, Handelskammarens bearbetning)

År 2021 var över hälften av alla ansökningar om att starta utbildning i Skåne från yrkeshögskoleanordnare med huvudsäte i en annan region. Den andelen har växt ytterligare 2022 och bestod då av nästan 65 procent.

Stora yrkeshögskoleanordnare som ansökt om att starta utbildning i en region annan än anordnarens

huvudsäte hade en genomgående lägre beviljandegrad (20 procent) år 2021.⁹ För 2022 kvarstår en effekt där stora anordnare (oavsett hemvist) har sämre beviljandegrad i Skåne.

Det finns även en tendens att lokala anordnare (oavsett storlek) siktar på bundna utbildningar i högre grad, dvs. utbildningar som ska genomföras i Skåne.

Tabell 3. Sökta utbildningar, Skåne

Utbildningsanordnare	2022			
	Antal sökta	Andel av totalt sökta	Beviljade	Beviljandegrad
Stor yrkeshögskoleanordnare	153	76%	45	29%
Liten yrkeshögskoleanordnare	48	24%	21	44%
	201	100%	66	33%

Skillnaden stor/liten signifikant $X^2=52,9$ ($df=1$, $N=201$) $P<.01$

Tabell 4. Sökta utbildningar, Skåne

Utbildningsanordnare	2022			
	Antal sökta	Andel av totalt sökta	Bunden	Andel bunden
Lokal yrkeshögskoleanordnare	70	35%	51	73%
Yrkeshögskoleanordnare från annan region	131	65%	63	48%
	201	100%	114	57%

Skillnaden lokal/annan region signifikant $X^2=3,02$ ($df=1$, $N=201$) $P<.1$

9. 2021 års data: $X^2=3,73$ (1 , $N=159$), $p=.053$ avvikelser i beviljande klarar $p<0.10$ men ligger precis utanför signifikansintervallet $p<0.05$. Men det kan alltså finnas systematik i utfallet – bortom slumpen.

Tabell 5. Sökta utbildningar, Stockholm

Utbildningsanordnare	2022					
	Antal sökta	Andel av totalt sökta	Beviljade	% Beviljade	Bunden	% Bunden
1. Stor yrkeshögskoleanordnare med säte/HQ i samma region som utbildningen.	259	67%	66	25%	121	47%
2. Stor yrkeshögskoleanordnare med säte/HQ i annan region än utbildningen.	44	11%	12	27%	29	66%
3. Liten yrkeshögskoleanordnare med säte i samma region som utbildningen.	81	21%	20	25%	37	46%
4. Liten yrkeshögskoleanordnare med säte i annan region än utbildningen.	3	1%	1	33%	2	67%
	387	1	99	26%	189	49%

Tabell 5. Sökta omgångar, andel av sökta utbildningar som är platsbundna och beviljandegrad i Stockholm. Fördelat på typ av ansökare. Stockholm, 2022 (Källa: MYH, Handelskammarens bearbetning)

Vid en jämförelse av ansökningarna om att få bedriva utbildning i Stockholms län och Skånes län (tabell 2 och 5) framgår bilden att det finns en koncentration av ansökningar om att få bedriva yrkeshögskoleutbildningar till storstäderna. I Stockholm dominerar

antalet ansökningar som avser utbildning inom regionen. Endast 12 procent av ansökningarna kom från yrkeshögskoleanordnare med säte i annan region än där utbildningen skulle bedrivas.

Tabell 6. Sökta utbildningar, Västra Götaland

Utbildningsanordnare	2022					
	Antal sökta	Andel av totalt sökta	Beviljade	% Beviljade	Bunden	% Bunden
1. Stor yrkeshögskoleanordnare med säte/HQ i samma region som utbildningen.	34	12%	8	24%	21	62%
2. Stor yrkeshögskoleanordnare med säte/HQ i annan region än utbildningen.	117	40%	37	32%	54	46%
3. Liten yrkeshögskoleanordnare med säte i samma region som utbildningen.	114	39%	50	44%	81	71%
4. Liten yrkeshögskoleanordnare med säte i annan region än utbildningen.	29	10%	5	17%	12	41%
	294		100	34%	168	57%

Tabell 6. Sökta omgångar, andel av sökta utbildningar som är platsbundna och beviljandegrad i Västra Götaland. Fördelat på typ av ansökare. Västra Götaland, 2021 (Källa: MYH, Handelskammarens bearbetning)

För Västra Götaland har stora skillnader skett det senaste året för de olika kategorierna av yrkeshögskoleanordnare. År 2022 har kategori 2 *Stor yrkeshögskoleanordnare med säte i annan region än utbildningen* och kategori 3 *Liten yrkeshögskoleanordnare med säte i samma region som utbildningen* nästan lika många ansökningar (117 respektive 114 ansökningar) men beviljandegraden skilde sig åt eftersom kategori 3 hade högre beviljandegrad (44 procent respektive 32 procent). År 2021 hade

kategori 3 flest antal ansökningar och högst beviljandegrad. I Västra Götaland hade även kategori 3 signifikant bättre beviljandegrad än övriga kategorier år 2021.¹⁰

Slutsatser avseende storstadsregioner

Det finns betydande skillnader mellan storstadsregionerna i hur YH-marknaden är uppbyggd.

Västra Götaland är mest diversifierad i de dimensioner vi analyserat, dvs det finns gott om aktörer i alla kategorier (stor, liten, lokal eller från annan region).

Stockholm domineras av stora aktörer med säte i regionen, medan Skåne har få stora aktörer med säte i regionen. I Skåne är det i stället främst stora anordnare från övriga landet som dominerar.

Ser vi till data från 2022 innebär det en utmaning för Skåne eftersom mindre anordnare är mer effektiva (har högre träffsäkerhet) och eftersom de lokalt belägna utbildningsanordnarna också tenderar att skapa utbildningar som sker på plats i Skåne.

Om dessa trender fortsätter får vi en skånsk marknad där företag som engagerar sig i ansökningsprocesser oftare upplever att dessa inte förverkligas och att allt fler utbildningar sker på annan plats än i regionen. Detta riskerar att utarma kvaliteten i Skånes YH-system.

Ur ett skånskt perspektiv blir det alltså tydligt att en växande andel ansökningar hanteras av stora yrkeshögskoleanordnare med säte utanför regionen. Skåne har samtidigt färre "egna" stora yrkeshögskoleanordnare, vilket innebär att beroendet av aktörer från övriga storstäder kan komma att dominera över tid.

I nästa kapitel analyseras om en sådan trend är uppenbar över tid.

10. $\chi^2=13,5$ (1, $N=227$), $p<.01$

3. Stora yrkeshögskoleanordnare

Antalet lokala anordnare blir allt färre, antalet större anordnare ökar

Yrkeshögskoleutbildningar kan ses som en slags reglerad marknad där utbudet på kompetens genom utbildningar har ett tak definierat av regeringen. MYH disponerar statliga medel och beviljar utbildningar utifrån regleringsbrev och budget från regeringen. Varje år sker en förnyelse av yrkeshögskolesystemet då nya utbildningar beviljas och pågående utbildningar inte beviljas fortsättning. Förnyelse sker på utbildningsanordnare-nivå och en utbildning har per definition begränsad livslängd. Samtliga enskilda utbildningar måste sökas om regelbundet när deras beviljandeperiod löper ut om de önskar förlängning. I 2021 års ansökningsomgång bestod 70 procent av ansökningarna av befintliga utbildningar som ansökte om förlängning. Över tid läggs utbildningar ner och nya skapas. Även om en utbildning är välfungerande beviljas den inte förlängning om inte arbetslivet har ett stort behov av kompetensen som utbildningen leder till. På så sätt prioriteras andra utbildningar där arbetslivet har större behov av kompetens. Det är följaktligen en omsättning på utbildningar i systemet. Likaså krävs att själva utbildningens organisation med utbildningsmaterial samt personal måste avvecklas. Detta innebär hög ekonomisk risk för anordnaren och blir i praktiken en hög tröskel för investering av organisation och kompetensutveckling av sakkunnig pedagogisk personal.

Fördelningen av utbildningsanordnare enligt huvudmannanivå har förändrats inom yrkeshögskolan. Andelen privata anordnare ökar och andelen offentliga minskar. Även fördelningen av utbildningsplatser har förändrats så att privata anordnare hade år 2021 dubbelt så många platser jämfört med offentliga anordnare.¹¹

Under dessa villkor är en självklar strategi för stora yrkeshögskoleanordnare att sprida risker genom att ha en stor portfölj av ansökningar fördelade på flera orter. Med en basorganisation som klarar sig även om endast en mindre andel av ansökningarna blir beviljade kan verksamheten upprätthållas. Med en sådan strategi är ansökningskompetensen central för organisationen. Leveranskvalitet i själva utbildningarna blir inte alltid fokus eftersom man med stor sannolikhet inte får omsökningen beviljat, vilket innebär att utbildningen ska avvecklas efter ett visst antal år - då beslutet och därmed finansieringen tar slut. Om däremot ansökningskompetensen utvecklas ytterligare, kan utbildningars livslängd förlängas. Det krävs inte alltid en helt ny utbildning, utan mindre justeringar anpassade efter marknadens nya behov kan räcka för att utbildningen ska få fortgå. Sådana justeringar bör det läggas mer fokus på och inte minst framföras i ansökan. Fördelarna med yrkeshögskolesystemet är att det är flexibelt och anpassas efter arbetsgivarnas behov och enbart utbildar de mest efterfrågade kompetenserna.

Fördelarna med yrkeshögskolesystemet är att det är flexibelt och anpassas efter arbetsgivarnas behov och enbart utbildar de mest efterfrågade kompetenserna.

3.1 Stora och små yrkeshögskoleanordnares utveckling under perioden 2012–2021

Det finns signifikanta skillnader mellan de tre storstadsregionernas lokala YH-marknader. Skåne har klart minst andel lokalt närvarande utbildningsanordnare av de tre storstads länen.

Tabell 7. Storstadslänens ansökningar

	Antal ansökningar	Lokala	Andel lokal	Beviljandegrad
Stockholm	387	340	88%	29%
Västra Götaland	294	148	50%	
Skåne	201	70	35%	44%
Samtliga	882	558	63%	33%

Skillnaden i andel lokal är starkt signifikant $X^2=43,9$ (4,N=1440), $p<.001$

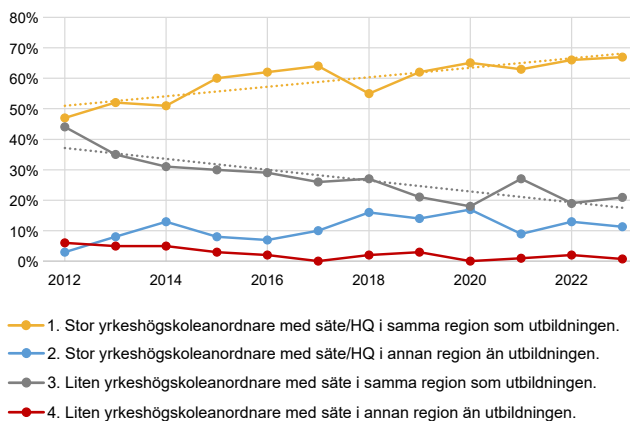
En annan robust slutsats är att de små lokala anordnarna sett till samtliga storstadslän är betydligt mer effektiva när det gäller beviljandegrad – deras ansökningar leder oftare till resultat och har högre kvalitet.

Tabell 8. Storstadslänens ansökningar

	Antal ansökningar	Andel	Beviljade	Beviljandegrad
Liten lokal ansökare	239	27%	88	37%
Övriga	643	73%	178	28%
Samtliga	882		266	30%

Skillnaden i beviljandegrad är svagt signifikant $X^2=3,73$ (1,N=1147), $p<.1$ ($P=.053$)

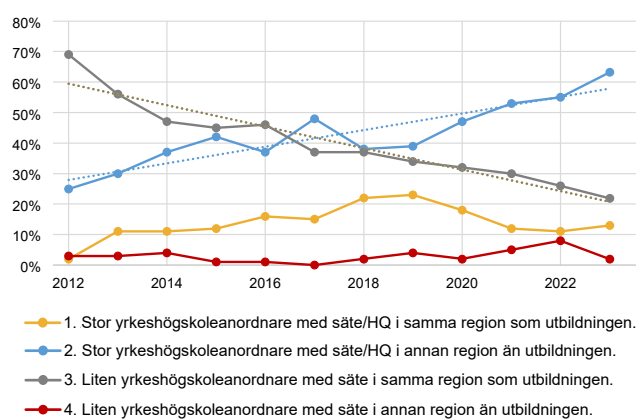
Det är större chans att en lokal aktör får sin ansökan om att bedriva utbildning beviljad och därmed är det mer effektivt för arbetsgivare att engagera sig och få möjlighet att påverka utbildningarna hos lokala yrkeshögskolor i storstadsregionerna.

Figur 4. Utvecklingen i Stockholms län

Figur 4. Stockholms län: Utveckling av stora yrkeshögskoleanordnare vs mindre yrkeshögskoleanordnare över tid (Källa: MYH, bearbetning Handelskammaren)

Sett över tid växer de stora yrkeshögskoleanordnarnas andel av såväl ansökningar som beviljade utbildningar. I framför allt Stockholm finns det en utvecklingsriktning sedan flera år, där de lokala - samt mindre - anordnarna har en minskande andel av ansökningarna och utbildningarna. Från 2012 har de små yrkeshögskoleanordnarna mer än halverat andelen ansökningar. De stora yrkeshögskoleanordnarna i Stockholm har ökat andelen ansökningar från under 50 procent till närmare 70 procent av samtliga ansökningar om att få bedriva utbildning.

I Skåne ser utvecklingen en aning annorlunda ut. Även här minskar andelen lokala (mindre) anordnare men mer dramatiskt än i Stockholm, från 69 procent av ansökningarna 2012 till 22 procent 2022 och de stora anordnarna ökar. Men här rör det sig om stora yrkeshögskoleanordnare med bas i andra regioner som ansöker om att ordna utbildningar i Skåne. År 2022 bestod de stora yrkeshögskoleanordnarnas ansökningar med huvudsäte i annan region för 63 procent av ansökningarna i Skåne.

Figur 5. Utvecklingen i Skåne län

Figur 5. Skåne: Utveckling av stora yrkeshögskoleanordnare vs små yrkeshögskoleanordnare över tid (Källa: MYH, bearbetning Handelskammaren)

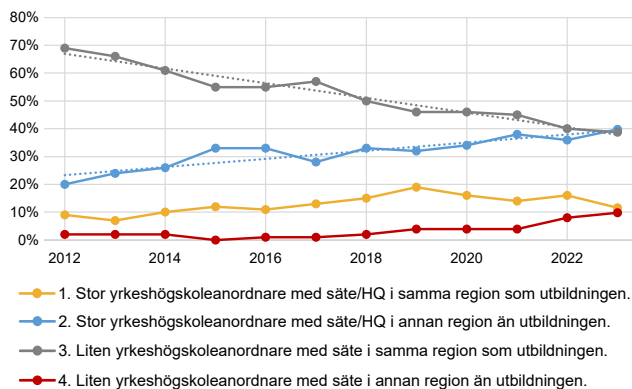
I Västra Götaland återkommer bilden av att små yrkeshögskoleanordnare från utbildningens planerade region minskar i antal och att stora yrkeshögskoleanordnare från annan region ökar, sett till inlämnade ansökningar. En ögonblicksbild av beviljandegraden för dessa olika yrkeshögskoleanordnare år 2022 ger information om hur effektiva de är vad gäller att få igenom ansökningar, vilket kan bidra till förståelse av strategivalet.

Totalt stod större yrkeshögskoleanordnare för majoriteten av alla ansökningar (mätt som sökta utbildningsomgångar) i storstadsregionerna. Totalt har stora yrkeshögskoleanordnare sämre beviljandegrad med ett medel på 27 procent i riket totalt, än små yrkeshögskoleanordnare från utbildningens planerade region som har en beviljandegrad på i snitt 35 procent.

År 2021 hade stora yrkeshögskoleanordnarnas ansökningar i Stockholm och Västra Götaland en signifikant högre beviljandegrad än anordnarnas ansökningar på andra orter.¹² En möjlig anledning är att de stora anordnarna i de egna regionerna har en så kallad lokal kännedom samt effektivare dialog med företagen, vilka skapar bättre förståelse för kompetensbehoven och därmed högre träffsäkerhet i ansökningarna.

12. $X^2=4,74$ (1, $N=222$), $p<.05$ för ansökningar i Stockholm och $X^2=114,6$ (1, $N=117$), $p<.01$ avseende Västsverige.

Figur 6. Utvecklingen i Västra Götaland län



Figur 6. Västra Götaland: Utveckling av stora yrkeshögskoleanordnare vs små yrkeshögskoleanordnare över tid (Källa: MYH, bearbetning Handelskammaren)

Lokalkännedom och ett starkt affärsnätverk resulterar i högre beviljandegrad. De mindre yrkeshögskoleanordnarna ansöker vanligtvis om färre utbildningar, men träffar oftare rätt och har högre beviljandegrad på sina ansökningar.

Små yrkeshögskoleanordnare från utbildningens planerade region tenderar att vara markant mer effektiva sett till beviljandegrad, som vi redan konstaterat. I Skåne är även lokal närvaro signifikant överrepresenterat i beviljandegrad. Lokalkännedom och ett starkt affärsnätverk resulterar i högre beviljandegrad. De mindre yrkeshögskoleanordnarna ansöker vanligtvis om färre utbildningar, men träffar oftare rätt och har högre beviljandegrad på sina ansökningar. Men detta är också en risk i form av beroendet av att ett fåtal utbildningar och deras fortsatta beviljanden. Om inte utbildningarnas omsök blir beviljade riskerar de små utbildningsanordnarna att deras organisation blir för dyr och i värsta fall måste läggas ner.

3.2 Kompetens att ansöka är avgörande

Det finns signifikanta skillnader mellan de tre storstadsregionernas lokala YH-marknader. Skåne har klart minst andel lokalt närvarande utbildningsanordnare av de tre storstadsregionerna.

En tydlig slutsats är att ansökareffektivitet/kvalitet alltså är bäst i den region där sätet för organisationen är placerad. Detta har sin logik. Rimligen är kontakter och nätverk bättre i ansökarorganisationens geografiska närhet. Nätverk och kunskap om behov är helt enkelt större.

Utifrån samma logik är det möjligt att ansökningar som skrivs i en region och avser en annan ort riskerar att missa en del de lokala villkor och behov som skapar förutsättningen för träffsäkerhet och beviljad utbildning.

Eftersom det finns begränsad kapacitet även i stora organisationer att producera ansökningar, kan man tänka sig att en del ansökningar samrådas och bara anpassas marginellt till lokala arbetsgivares behov.

Stora yrkeshögskoleanordnare som lämnar in ett stort antal ansökningar tycks över tid ta marknadsandelar. Detta innebär också en centralisering av ansökar-kompetens, vilket förmodas stärka trenden mot större centraliserade aktörer. Samtidigt kan de mindre, lokala anordnarna "överleva" med hjälp av denna lokala kännedom som visar sig vara effektivt för beviljande av ansökningarna.

Det tycks alltså finnas två principiella framgångsstrategier för utbildningsanordnarna inom yrkeshögskole-systemet.

- Den ena är att bygga en större organisation med god kärnkompetens att skriva ansökningar. Trots en lägre beviljandegrad kan då ett stort antal ansökningar över tid ge stabilitet i verksamheten ekonomiskt.
- Den andra är att arbeta med en hög kunskap om lokala behov hos företaget. Små aktörer kan överleva genom detta arbetssätt, men över tid kan de inte återskapa framgången eftersom utbildningarna inte garanterat får återkommande beviljanden. De blir därför sårbara och när volymerna är små kan de inte upprätthålla sin ansökarkompetens och förnya sin "portfölj" av utbildningar.

Data tyder på att det handlar om att välja en av dessa framgångsstrategier för yrkeshögskoleanordnare.

Strategier för små aktörer att överleva

Små lokalt förankrade aktörer har bäst möjligheter att samverka med företag - att samverkan belönas med utbildningsstart - och tenderar att skapa utbildningar som också genomförs inom den egna regionen. Sådana aktörer är viktiga för ett skräddarsytt utbud som möter Skånes företagsbehov.

Samtidigt är det en svår uppgift för små yrkeshögskoleanordnare att överleva och växa eftersom yrkeshögskolesystemet är designat på ett sätt som premierar ständig förnyelse och därmed regelbundna omsök som tar resurser från genomförandet av utbildningarna.


Frågan är vilka möjligheter dessa aktörer har.

- En följd av analysen bör bli att mindre anordnare behöver kunna komma åt samma typ av strategi för ansökan som finns hos stora anordnare. Om denna kan tillföras mindre, lokala anordnare, borde deras möjligheter till framgång öka.

- Det skulle innebära en viktig tillgång för mindre anordnare att tillföra ansökarkompetens i moment som att:

- möta ansökarkrav,
- analys av inriktning,
- upprätthållande av nätverk till företag,
- säkra engagemang hos företag och
- skapa effektiv kommunikation med MYH.

Även att finna partnerskap i andra regioner och yrkeshögskoleanordnare kan vara en strategisk resurs, som ger viss så kallad lånad storlek åt små yrkeshögskoleanordnare. Som framgår är det få små aktörer som lyckas skapa ansökningar utanför sin hemmabas (de som kallas kategori 4 ovan). Men samverkan med flera små aktörer i olika regioner kan visa sig vara en möjlig väg.



En tydlig slutsats är att ansökarkompetensen alltså är bäst i den region där sätet för organisationen är placerad. Detta har sin logik. Rimligen är kontakter och nätverk bättre i ansökarorganisationens geografiska närhet. Nätverk och kunskap om behov är helt enkelt större. Utifrån samma logik är det möjligt att ansökningar som skrivs i en region och avser en annan ort missar de lokala villkor som skapar förutsättningen för träffsäkerhet och beviljad utbildning.

4. Analys och strategiska möjligheter

Utvecklingen kan sammanfattas på följande vis:

1. Lokala, mindre yrkeshögskoleanordnare blir allt färre i hela landet.
2. I stället växer stora yrkeshögskoleanordnare med huvudsäte i storstäder. Dessa söker ett stort antal utbildningar över hela landet. Stora yrkeshögskoleanordnare med huvudort i Stockholm söker i dag nästan lika många utbildningar som alla mindre yrkeshögskoleanordnare i landet tillsammans.
3. Utbildningsanordnare med säte i Stockholm bedriver en majoritet av utbildningarna som genomförs på distans.
4. Det finns en betydande koncentration av utbildningar inom yrkeshögskolan till Västra Götaland och Stockholm. Detta kommer även till uttryck i analyserad data genom att det finns betydligt färre behöriga sökande per plats i dessa storstäder än övriga landet.
5. Ansökarkompetensen tycks koncentreras till storstädernas stora yrkeshögskoleanordnare som skickar in ett stort antal ansökningar om att få bedriva utbildning. Eftersom en utbildning måste göra omsök regelbundet trots goda resultat tar det mycket tid från genomförandet hos mindre yrkeshögskoleanordnare. Detta bidrar sannolikt till att accelerera den tillbakagång i volym av antal mindre, lokala yrkeshögskoleanordnare över tid, vilket även kan förväntas fortsätta framöver på grund av YH-systemets uppbyggnad.
6. Mindre, lokala yrkeshögskoleanordnare kan hävda sig genom att ha en hög beviljandegrad. Men över tid krävs förmåga att ansöka och få nya utbildningar beviljade och det är en stor utmaning för små aktörer. Att som entreprenör

bygga en "portfolio" av utbildningar över tid är bara möjligt genom en utvecklad ansökarorganisation eftersom utbildningarna alltid måste sökas om när antalet beviljade omgångar tar slut. Att bygga en stark utbildning som bas för verksamheten att expandera från är inte möjligt, vilket är inbyggt i designen av YH-modellen. Talen tycks bekräfta detta.

7. Små lokala yrkeshögskoleanordnare har signifikant bättre resultat vad gäller att konvertera ansökningar till utbildningar. För företag innebär engagemang i denna typ av ansökningar vara mer fruktbart eftersom det oftare belönas.
8. Eftersom stora yrkeshögskoleanordnare från andra regioner (främst Stockholm) växer och tar marknadsandelar i Skåne är det troligt att mindre skånska yrkeshögskoleanordnare försvinner. Därmed försvinner även stora delar av den lokala förankring hos arbetsgivarna i regionen som dessa aktörer byggt upp.

YH-modellen är designad för att premiera framväxten av stora organisationer som bygger en administrativ ansökarkompetens så att det finns möjlighet att ha en stor portfölj med ansökningar. Med nuvarande modell kan en utbildning endast beviljas få omgångar där utbildningen kan bedrivas – oavsett hur bra den är som utbildning – då är detta den enda möjliga överlevnadsstrategin.

Det är en högrisk-strategi att satsa på få gedigna utbildningar och söka få nya eftersom risken för att inga nya utbildningar beviljas är stor.

4.1 Strategier för fler och bättre matchade utbildningar i Skåne

För att hantera några av de förekommande trenderna i yrkeshögskolesystemet som är belysta i denna rapport föreslår Sydsvenska Handelskammaren följande strategi:

1. Stärk kontakten ytterligare mellan företag och mindre yrkeshögskoleanordnare, så att mindre yrkeshögskoleanordnares ansökningskvalitet ökar
 - Eftersom små anordnare har svårt att överleva långsiktigt i och med modellen i yrkeshögskolesystemet behövs en aktör med kontinuitet som genomför detta. Här har Handelskammaren i samverkan med andra aktörer en roll. Det finns exempelvis en förening för yrkeshögskoleanordnare i Skåne som kan stödja detta arbete.
 - Eftersom företagsnära utbildningar håller högre kvalitet bör detta över tid kunna ge effekt.
2. Stöd skånska aktörer i ansökningsprocessen (analys av lämpliga områden, ansökarkompetens)
 - Små anordnare har inte resurser att skicka in ett stort antal ansökningar. Därför behöver deras arbete vara mer träffsäkert vad gäller inriktning med mera. För stöd i detta krävs analys som exempelvis de branschdialoger som årligen genomförs på regional nivå i Skåne.
 - Ansökarkompetens tycks vara viktigt för att nå framgång – även här finns möjlighet att bidra genom gemensamma insatser.
 - Stöd vid ansökningar till Skåne kan med fördel kompletteras med ytterligare insatser kopplat till branschen. Exempelvis i form av rapporter, branschsamarbeten och seminarium.
3. Opinionsbildning och varumärkesbygge tycks spela viss roll och kan vara en delförklaring till de stora yrkeshögskoleanordnarnas framgång.

Denna typ av insats kan samordnas i Skåne genom marknadsföring. Marknadsföring av yrkeshögskolan som utbildningsform och rekryteringskanal mot arbetsgivare kan främja deras engagemang i utbildningarna.

4. För att nå framgång behöver en insats utformas långsiktigt – på motsvarande sätt som de stora yrkeshögskoleanordnarna kan utveckla uthållighet genom initialt stort såddkapital och sedan affärsvolym.



Appendix

Utbildningsområden och ansökningar i södra Sverige och storstadsregionerna 2022:

Utbildningsområde	Län	Kommun	Privat	Region	Statlig	Totalt
Data/IT	Blekinge		153			153
	Halland	30	357			387
	Kalmar	75	80			155
	Kronoberg		868			868
	Skåne		3 850			3 850
	Stockholm	655	10 950			11 605
	Västra Götaland	1 012	6 108			7 120
Data/IT Totalt		1 772	22 366			24 138

Utbildningsområde	Län	Kommun	Privat	Region	Statlig	Totalt
Ekonomi, administration och försäljning	Blekinge	45	222			267
	Halland	300	546			846
	Kalmar		219			219
	Kronoberg		522	60		582
	Skåne	450	3 305			3 755
	Stockholm	335	7 834			8 169
	Västra Götaland	1 278	3 834			5 112
Ekonomi, administration och försäljning Totalt		2 408	16 482	60		18 950

Utbildningsområde	Län	Kommun	Privat	Region	Statlig	Totalt
Friskvård och kroppsvård	Skåne	80				80
	Stockholm		200			200
	Västra Götaland	128	410			538
Friskvård och kroppsvård Totalt		208	610			818

Utbildningsområde	Län	Kommun	Privat	Region	Statlig	Totalt
Hälsa- och sjukvård samt socialt arbete	Blekinge		360			360
	Halland		215			215
	Kalmar		120			120
	Kronoberg	30	215	120		365
	Skåne	530	1 420			1 950
	Stockholm	470	3 418			3 888
	Västra Götaland	1 365	1 509	75		2 949
Hälsa- och sjukvård samt socialt arbete Totalt		2 395	7 257	195		9 847

Utbildningsområde	Län	Kommun	Privat	Region	Statlig	Totalt
Hotell, restaurang och turism	Blekinge		21			21
	Halland	50	171			221
	Kalmar		126			126
	Skåne	220	210			430
	Stockholm	400	515			915
	Västra Götaland	450	249			699
Hotell, restaurang och turism Totalt		1 120	1 292			2 412

Utbildningsområde	Län	Kommun	Privat	Region	Statlig	Totalt
Journalistik och information	Skåne		105			105
	Stockholm		420			420
	Västra Götaland	90	25			115
Journalistik och information Totalt		90	550			640
Juridik	Skåne		210			210
	Stockholm	350	410			760
Juridik Totalt		350	620			970

Utbildningsområde	Län	Kommun	Privat	Region	Statlig	Totalt
Kultur, media och design	Kalmar	80		160		240
	Kronoberg		45			45
	Skåne		398			398
	Stockholm	21	2 024			2 045
	Västra Götaland	664	276			940
Kultur, media och design Totalt		765	2 743	160		3 668

Utbildningsområde	Län	Kommun	Privat	Region	Statlig	Totalt
Lantbruk, djurvård, trädgård, skog och fiske	Blekinge		164			164
	Skåne	225	130			355
	Stockholm	100	402			502
	Västra Götaland	220	237	80		537
Lantbruk, djurvård, trädgård, skog och fiske Totalt		545	933	80		1 558

Utbildningsområde	Län	Kommun	Privat	Region	Statlig	Totalt
Pedagogik och undervisning	Blekinge		60			60
	Halland	90	15			105
	Kalmar		150			150
	Skåne	150	555			705
	Stockholm	720	970			1 690
	Västra Götaland	374	475			849
Pedagogik och undervisning Totalt		1 334	2 225			3 559

Utbildningsområde	Län	Kommun	Privat	Region	Statlig	Totalt
Säkerhetstjänster	Skåne		252			252
	Stockholm	100	750			850
	Västra Götaland		180			180
Säkerhetstjänster Totalt		100	1 182			1 282

Utbildningsområde	Län	Kommun	Privat	Region	Statlig	Totalt
Samhällsbyggnad och byggteknik	Blekinge		218			218
	Halland	185	216			401
	Kalmar	6	310			316
	Kronoberg		238			238
	Skåne	128	1 686			1 814
	Stockholm	285	4 986			5 271
	Västra Götaland	881	2 607			3 488
Samhällsbyggnad och byggteknik Totalt		1 485	10 261			11 746

Utbildningsområde	Län	Kommun	Privat	Region	Statlig	Totalt
Teknik och tillverkning	Blekinge	150	111			261
	Halland	105	60			165
	Kalmar		226			226
	Kronoberg	160	496			656
	Skåne	835	1 413			2 248
	Stockholm	505	1 793			2 298
	Västra Götaland	1 200	2 069		450	3 719
Teknik och tillverkning Totalt		2 955	6 168		450	9 573

Utbildningsområde	Län	Kommun	Privat	Region	Statlig	Totalt
Transporttjänster	Skåne		470		275	745
	Stockholm		330			330
	Västra Götaland	90	282			372
Transporttjänster Totalt		90	1 082		275	1 447



Handelskammaren
I sydsvenska företags intresse

Sydsvenska Industri- och Handelskammaren
Skeppsbron 2, 211 20 Malmö. Tel 040 - 690 24 00
www.handelskammaren.com