



Handelskammaren

I sydsvenska företags intresse

AGENDA KRONOBERG

UNDERLAG OCH SIFFROR

Innehåll

Bakgrund	1
En SWOT för Kronoberg	2
1. Bakgrund och data.....	3
Konjunktur, befolkningen och deras arbetsmarknader.....	3
Konjunktur - Kronoberg har pallat krisåren	3
Urbanisering stark trend i Kronoberg.....	4
Större regional marknad med bättre pendling	6
2. Utbildning och forskning.....	9
Medlemsenkät och statistik	9
Utbildning och forskning.....	9
Kompetensutvecklingen – teknikutbildning och attraktivitet.....	12
3. Infrastruktur och tillgänglighet.....	15
Avstånd till exportmarknader	15
4. En gemensam vision.....	17
Mot en gemensam vision och genomförande	17

Bakgrund

Detta är en underlagsrapport till Handelskammarens agenda Kronoberg. Agendan är genomarbetad under en rad möten med regionstyrelsens ledamöter och andra medverkande under 2014 och 2015.

Den här rapporten är ingen komplett dokumentation av underlag eller analyser i arbetet men tjänar som en fördjupning till den mer kortfattade agendan som publicerades i maj 2015.

Växjö i april 2015

En SWOT för Kronoberg

<p>Styrkor</p> <p>Stark kunskapstradition</p> <p>LnU är en viktig strategisk tillgång</p> <p>Stark tillväxt i Växjöregionen (befolkning och inflyttning).</p> <p>Attraktiva miljöer för boende, fritid</p> <p>Hög exportandel</p> <p>Stabil näringsstruktur – har klarat att hantera globala kriser och omvandling</p> <p>Bra samhällsdialog mellan politik – myndigheter - näringsliv</p>	<p>Svagheter</p> <p>Fragmenterade geografiska arbetsmarknader innebär outnyttjad potential i produktivitet (Idag: tre små arbetsmarknader snarare än en stor)</p> <p>Pendlingen underutvecklad</p> <p>Även om Kronoberg har tillväxt finns flera orter som minskar och där service försvinner. Bra bredband som kunde kompensera för detta i viss mån saknas</p>
<p>Möjligheter</p> <p>Växjö kan bli starkt svenskt centra - Kommunen når 100 000 inom cirka 15 år och pendlingsregionen kan då omfatta 200 000 personer</p> <p>Kraftsamla på bred teknisk kompetensbas (teknikens hus)</p> <p>Utveckla Linnéuniversitet mer mot näringslivets behov med teknik och ekonomisatsning</p> <p>Medstrategiska investeringar kan regionen öka tillgängligheten rejält. De viktigaste målen är</p> <ul style="list-style-type: none"> • Bättre pendling inom regionen, • Förbindelser mot Öresundsregionen och Copenhagen Airport • Strategisk godssatsning på spår • Linnéstråket kan bli en stark pendlingsförbindelse för välutbildad arbetskraft <p>Utveckla direktflyg, ökad turtäthet inrikes</p> <p>Satsning på bredband i hela regionen för ökad tillväxt</p>	<p>Hot</p> <p>Tillgängligheten till stora marknader och pendlingsmöjligheter kan bromsa tillväxten</p> <p>Rekrytering av kompetens inom teknik är en flaskhals för tillväxt</p>

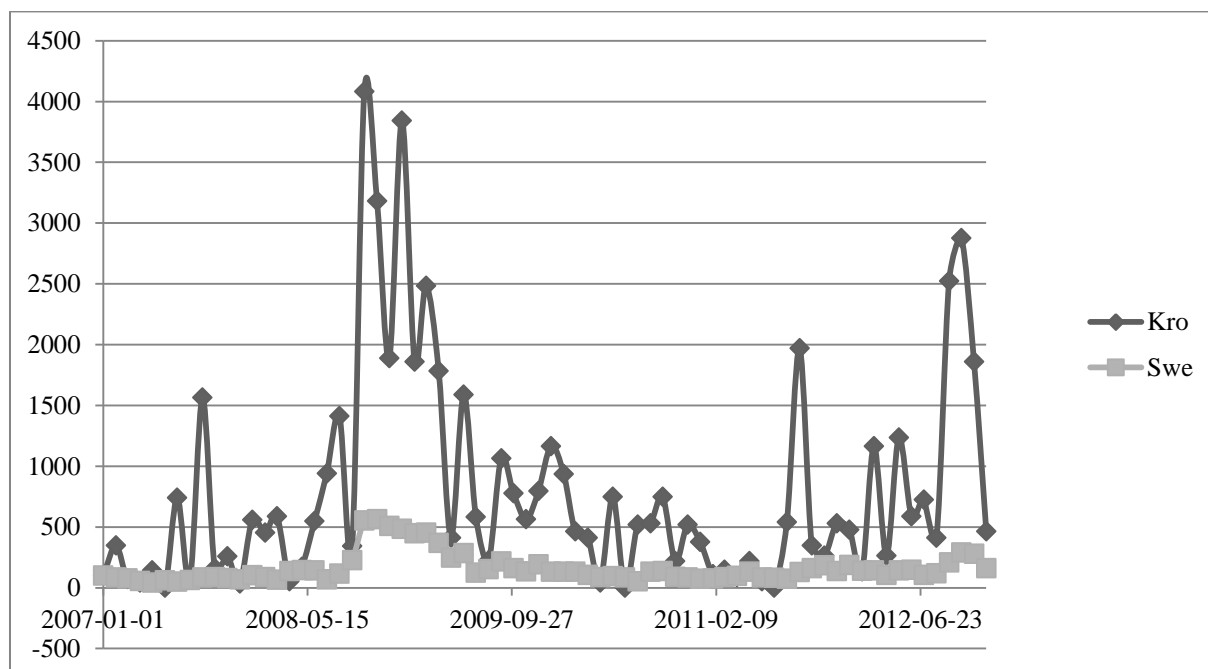
1. Bakgrund och data

Konjunktur, befolkningen och deras arbetsmarknader

Konjunktur - Kronoberg har pallat krisåren

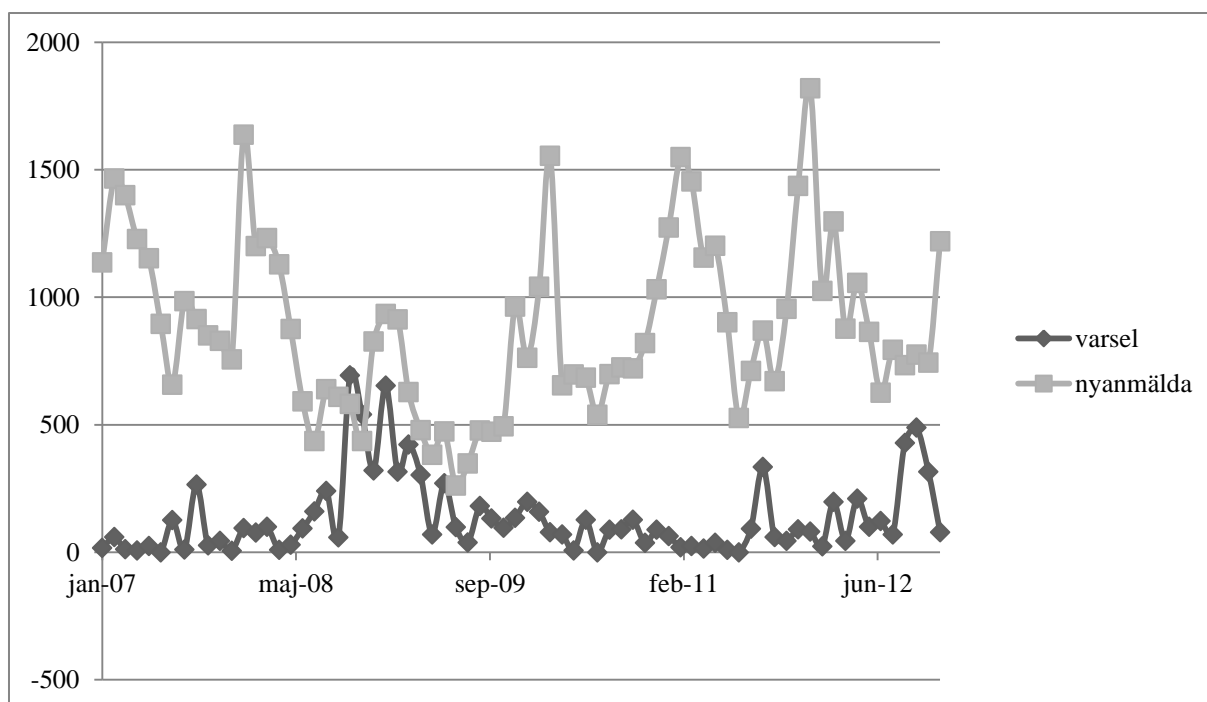
De senaste 25 åren har inneburit stora förändringar i omvärlden. 1989 föll Berlinmuren och östblocket. Några år senare kom Sverige med i EU. Näringslivet har upplevt två stora ekonomiska kriser. Först 90-talets fastighetskris och sedan den globala finanskrisen.

Finanskrisen drabbade det industritäta Kronoberg särskilt hårt. Detta syns exempelvis på utvecklingen av varsel (Figur 1 - indexerade med januari 2007 som bas =100). Kronoberg drabbades mycket hårt till följd av egen fordonsindustri och generellt stor industrisektor.



Figur 1 - varsel indexerat Sverige och Kronoberg

Men samtidigt har Kronobergs näringsliv hela tiden klarat av att skapa nya jobb och det är endast under en kort period som varsel översteg nyanmälda plaster under hela krisen (figur 2).



Figur 2 - nyanmälda platser och varsel i Kronoberg

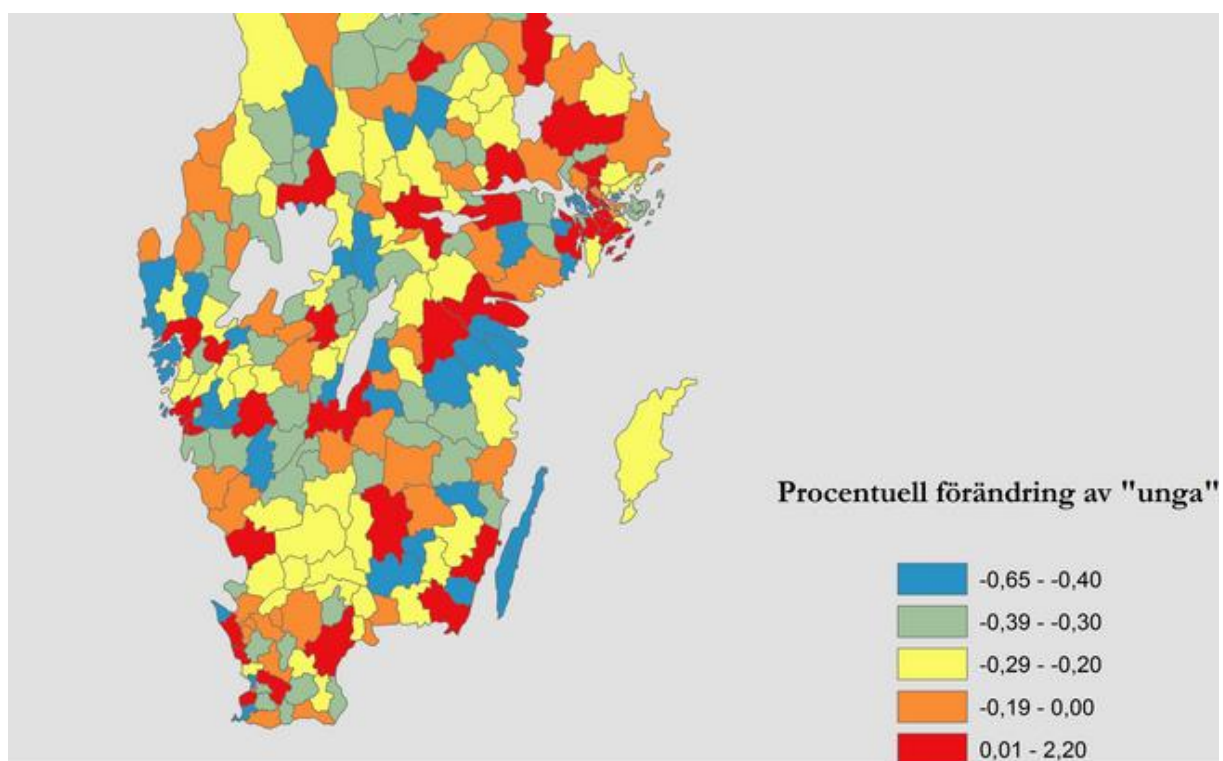
Urbanisering stark trend i Kronoberg

De flesta framtidsspaningar kring regional utveckling talar om globalisering och urbanisering. För en exportinriktad region som Kronoberg med en starka växande kärna är dessa mycket relevanta aspekter.

Urbanisering drivs av tydliga ekonomiska incitament och kan antas fortsätta. Ett trovärdigt scenario är att regionen närmar sig 200 000 medan Växjö som enskild kommun bryter 100 000 vällen någon gång mellan 2025 och 2035 beroende på hur aggressiva antaganden man gör. Det innebär att Växjöborna som idag är 45 % av länets invånare "när majoritet" i länet.

Även om denna trend kan ses som relativt säker finns många frågetecken kring hur väl rustad denna växande region är i termer av att ha rätt sorts kompetens för ökad produktivitet och fortsatt attraktivitet. Det avgör tempot och fortsättningen på trenden.

En sådan faktor är exempelvis om regionen och Växjö förmår behålla och attrahera ungdomar. Ett enkelt mått på detta är kvoten 25-åringar och 18-åringar. Vid 18 tenderar unga att söka studier, många lämnar hemorten men vid 25 tenderar de att ha avslutat sin utbildning och börjar etablera sig på arbetsmarknaden. Kvot över ett innebär alltså att det finns utbud av "färdigutbildade" som kan anställas av företag.

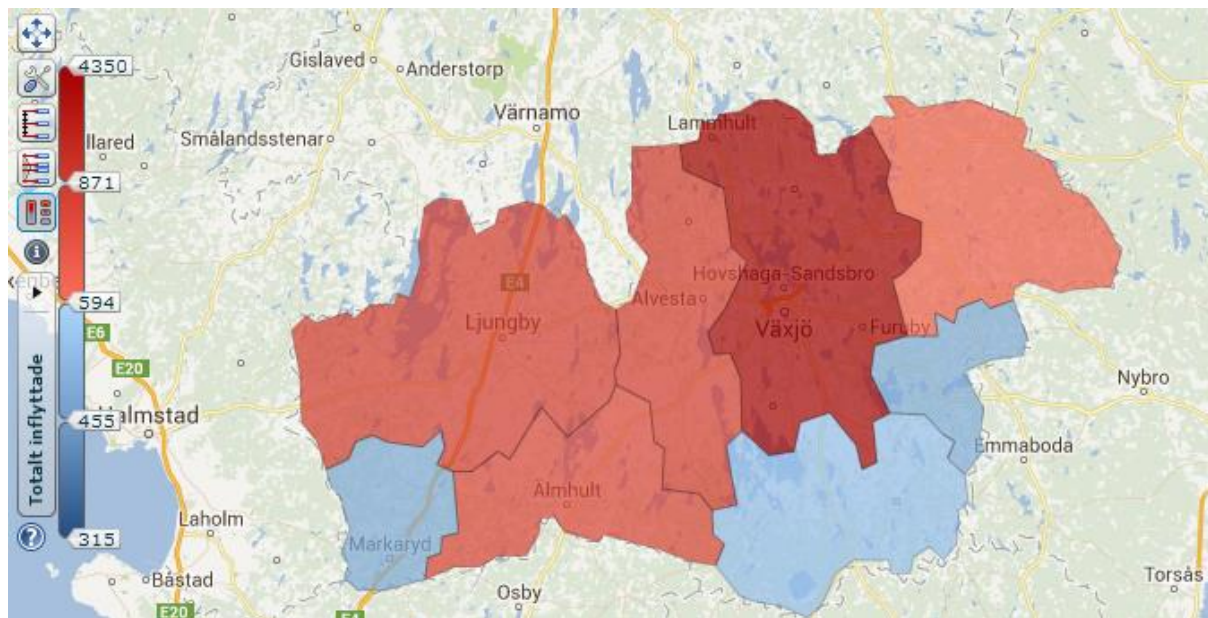


Figur 3 - Kvot 25-åringar/18-åringar. Rött = överskott av 25-åringar

Bilden visar en kvalitativ dimension av befolkningsförändringen i regionen där Växjö som universitetsort är den enda kommunen i regionen, och en av få i hela landet, som har en positiv kvot.

Större regional marknad med bättre pendling

Regionens näringsliv har klarat konjunkturen och samtidigt har strukturerna förändrats kraftfullt under perioden efter 1989 (Berlinmurens fall). Växjö kommun har ökat med 16 000 personer, men länet som helhet har vuxit något mindre, med 10 000 personer¹. En del kommuner har alltså tappat befolkning.

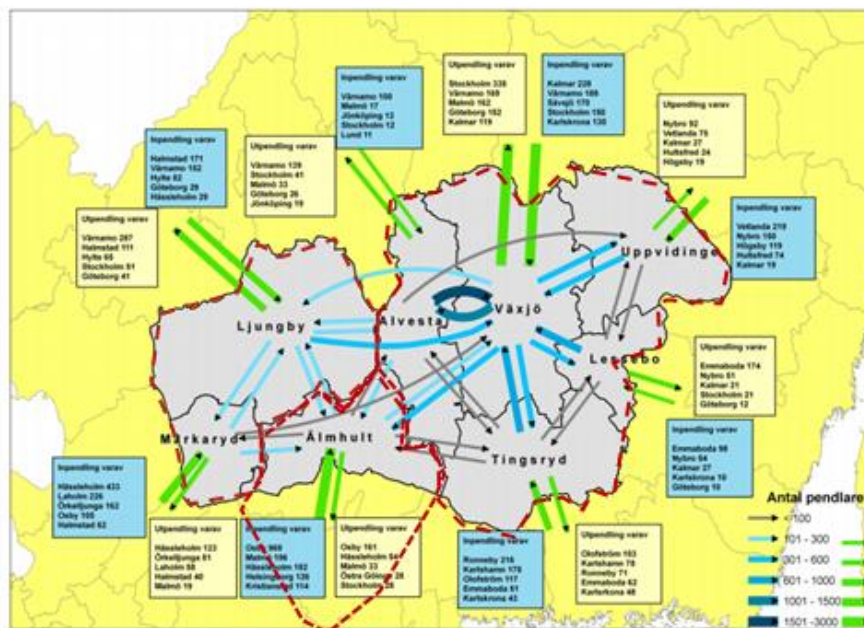


Figur 4 - inflyttade i olika kommuner 2000-2012

Andelen med eftergymnasieal utbildning har de senaste 25 åren fördubblats och ligger i Växjö idag på över 40 % (mot cirka 25 % 1990). Växjö universitet har omvandlats till Linnéuniversitetet.

Arbetsmarknaden i regionen är idag indelad i tre effektiva pendlingsregioner (Växjö-Alvesta-Tingsryd-Uppvidinge och Ljungby-Märkaryd samt Älmhult-Osby i Skåne).

¹ Växjö har vuxit från 74 000 till 85 000, alltså cirka 25 %. Utanför de tre storstadsområdena är det bara Umeå kommun som vuxit mer.

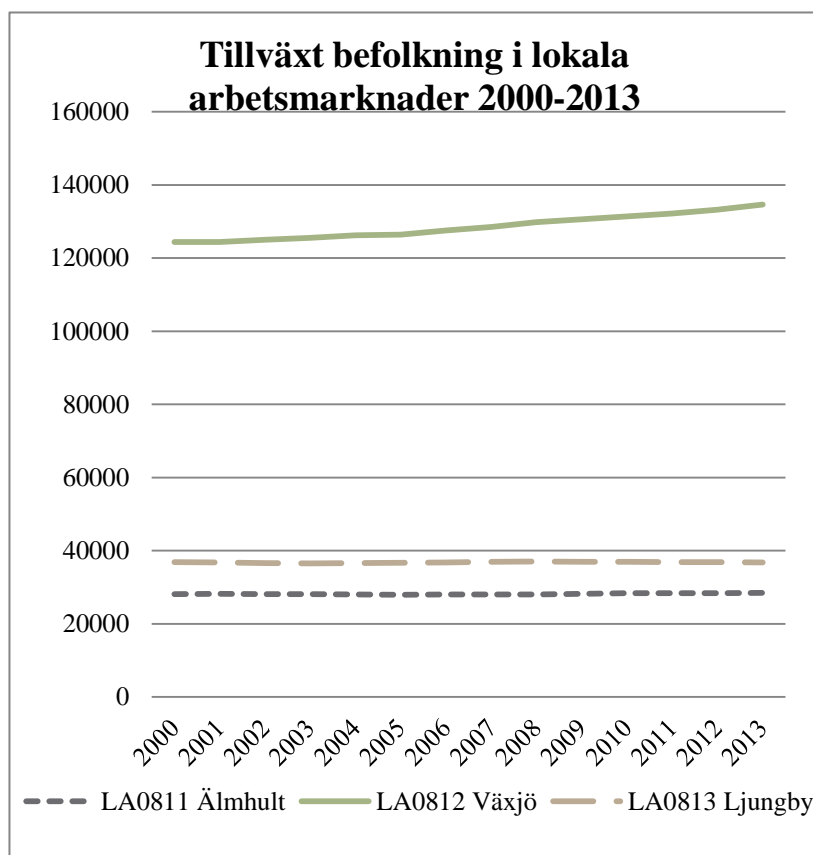


Figur 5 - Kronobergs tre arbetsmarknader

Parallellt har det skett en välståndsökning. Det finns vissa inomregionala skillnader där medelinkomsten i Växjö och Älmhult ligger 10-15 % över Markaryd.

Växjö har förmått att genomföra omfattande satsningar på anläggningar för sport (Arenastaden).

Växjöns arbetsmarknad har vuxit kraftfullt sedan 2000. Det finns goda möjligheter att utvecklingen fortsätter dels genom egen tillväxt och dels genom att bättre transporter gör att fler orter blir en del av samma arbetsmarknad. Det betyder att möjligheterna för företag att rekrytera i hela området ökar. Idag har Växjö kommun 44 000 dagliga pendlare varav 9 100 pendlar in till kommunen från andra orter. I Ljungby kommun är talen 13 000 pendlare varav 2 000 pendlar in utifrån och Älmhult har totalt 9 500 pendlare varav cirka 3 500 är från andra kommuner. Markaryd kommun har cirka 5 000 pendlare varav 1 600 inpendlare från andra kommuner. Älmhult skiljer sig genom att en stor andel pendlar på långa avstånd. Från Malmö till Älmhult pendlar exempelvis cirka 250 personer och från Malmö till Växjö cirka 150 personer per dag.



Kan dessa arbetsmarknader bindas samman är det av stor betydelse för tillväxten.

Totalt har Växjös lokala marknad cirka 135 000 personer (Växjö-Uppvidinge, Lessebo, Tingsryd, Alvesta), Ljungby-Markaryd representerar en sammanhållen marknad med cirka 36 000 och Älmhult-Osby cirka 28 000.

Det är fullt realistiskt att 150 000 personer i en mer sammanhållen pendlingsregion inom femton år genom att bygga samman dessa regioner. Detta betyder att Kronoberg i det närmaste blir en enda gemensam arbets- och bostadsmarknad. Kommunen Växjö har då sannolikt brutit igenom barriären 100 000 invånare. Detta har stor betydelse för produktiviteten eftersom det leder till bättre matchning av kompetensen.

En större sammanhållen arbetsmarknad påverkar också en mängd andra marknader. Bostadsmarknaden, utbudet av fritidsaktiviteter och handelsmönster påverkas starkt av en bättre tillgänglighet. En större lokal marknad har mer konkurrens och bredare utbud än en liten. Allt detta stärker Kronoberg.

2. Utbildning och forskning

Medlemsenkät och statistik

Utbildning och forskning

Regionen bör kraftsamla kring teknik och ekonomi.

Kronoberg har en mycket stark utbildningstradition. Växjö har legat i framkant i samtliga större utbildningsreformer i svensk historia och har goda förutsättningar att bygga vidare på. Exempelvis presterar flertalet grundskolor klart bättre än genomsnittet i Sverige.

I synnerhet på två områden finns anledning att öka fokus. Näringslivet i Kronoberg är starkt inriktad på internationella marknader med högt teknikinnehåll. Utbildningssystemet och näringslivet kan utveckla detta i samverkan och potentialen att ömsesidigt stärka varandra är stor.

Kronoberg har potential att erbjuda betydligt mer yrkesutbildning än vad som sker idag. En del av utmaningen handlar om att nationella regelverk behöver förnyas. Exempelvis beviljades endast 7 av 23 ansökningar om YH-program 2013, vilket är hälften jämfört med Kalmar län. Men mycket handlar också om vad regionens aktörer bestämmer sig för att satsa på.

Linnéuniversitetet bör satsa på teknik och ekonomi i ökad omfattning.

För ett nytt universitet kan det ta en del tid att bygga en stark forskningsorganisation. Framgången styrs också av statsmakternas vilja att satsa på nya organisationer som LnU.

Ser man till forskning totalt sett är LnU det starkaste av de ”nya” universiteten, men har samtidigt långt upp till topp-tiolistan. Även företagets forskning och utveckling (FoU) i regionen är under snittet i riket. Sammanlagt investerar näringslivet mer i egen FoU än LnU, men det finns exempel på regioner där högskolan ensam har mer forskning än hela näringslivet, som Luleå.

På sikt är det inte orimligt att LnU skall ha en volym som mer liknar Luleås eller Linköpings.

FoU kostnader MSEK, 2011 (alla anslagstyper)	MSEK	#
Karolinska institutet	3 990	1
Lunds universitet	3 825	2
Uppsala universitet	3 221	3
Göteborgs universitet	2 953	4
Stockholms universitet	2 180	5
Kungliga tekniska högskolan	2 137	6
Umeå universitet	1 973	7
Chalmers tekniska högskola	1 883	8
Sveriges lantbruksuniversitet	1 806	9
Linköpings universitet	1 589	10
Luleå tekniska universitet	737	11

Linnéuniversitetet	359	12
Mittuniversitetet	309	13
Örebro universitet	297	14
Karlstads universitet	288	15
Södertörns högskola	256	16
Malmö högskola	208	17
Handelshögskolan i Stockholm	188	18
Högskolan i Jönköping	187	19
Mälardalens högskola	174	20

FoU i företagssektorn	MSEK 2011		
Sverige	81 145	100,0%	#
Stockholms län	28 385	35,0%	1
Västra Götalands län	19 425	23,9%	2
Skåne län	13 143	16,2%	3
Östergötlands län	6 538	8,1%	4
Uppsala län	1 849	2,3%	5
Västmanlands län	1 402	1,7%	6
Södermanlands län	1 370	1,7%	7
Jönköpings län	1 291	1,6%	8
Blekinge län	1 223	1,5%	9
Dalarnas län	1 083	1,3%	10
Örebro län	1 061	1,3%	11
<i>Ej regionalt fördelat</i>	<i>673</i>	<i>0,8%</i>	<i>12</i>
Västernorrlands län	656	0,8%	13
Kronobergs län	565	0,7%	14
Hallands län	443	0,5%	15
Västerbottens län	417	0,5%	16
Norrbottens län	392	0,5%	17
Värmlands län	283	0,3%	18
Kalmar län	261	0,3%	19
Jämtlands län	48	0,1%	20
Gävleborgs län	..		21
Gotlands län	..		22

Ser man till den forskning som finansieras direkt av företag, så ger det en fingervisning om vad näringslivet prioriterar och efterfrågar i sitt samarbete med universiteten.

Nedan listas alla satsningar som görs av företag i Sverige på alla lärosäten. LnUs siffror anges också. Naturresursteknik framstår som ett nationellt styrkeområde.

Företag i Sverige satsningar per ämne	Rank #	Alla, MSEK	LnU, MSEK
302 klinisk medicin	1	172	
203 maskinteknik	2	142	
502 ekonomi och näringsliv	3	115	
202 elektroteknik och elektronik	4	87	
401 lantbruksvetenskap, skogsbruk och fiske	5	84	
303 hälsovetenskap	6	68	1
201 samhällsbyggnadsteknik	7	64	1
103 fysik	8	43	
104 kemi	9	42	2
301 medicinska och farmaceutiska grundvetenskaper	10	41	
102 data- och informationsvetenskap (Datateknik)	11	39	
204 kemiteknik	12	38	
205 materialteknik	13	38	
106 biologi (Medicinska tillämpningar under 3 och la	14	37	2
211 annan teknik	15	32	
105 geovetenskap och miljövetenskap	16	22	1
207 naturresursteknik	17	17	6
509 annan samhällsvetenskap	18	16	
209 industriell bioteknik	19	15	
402 husdjursvetenskap	20	9	

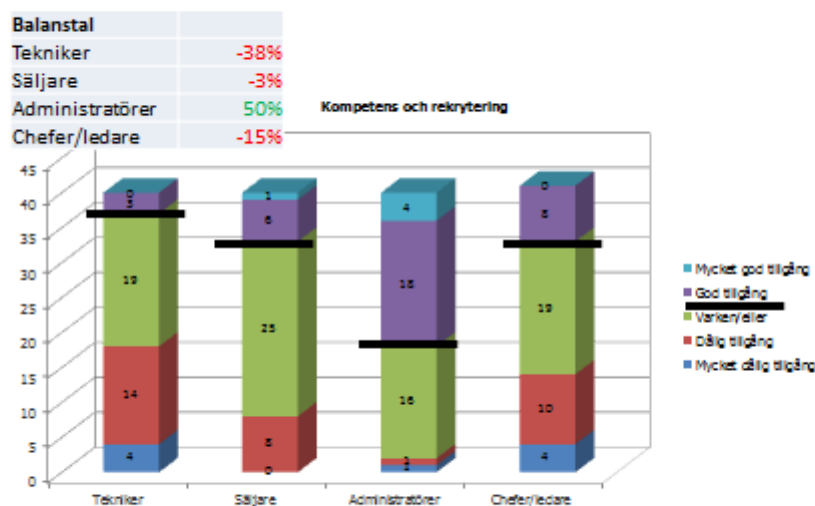
I stora de stora forskningsområden som näringslivet satsar på såsom maskinteknik och ekonomi saknar LnU helt företagssatsningar. Ser man till all forskningsfinansiering finns idag få profilområden. Ekonomi bör ha potential att öka betydligt.

Tot FoU ekonomi 2011	MSEK	#
Göteborgs universitet	201	1
Handelshögskolan i Stockholm	188	2
Lunds universitet	112	3
Uppsala universitet	107	4
Stockholms universitet	95	5
Högskolan i Jönköping	66	6
Umeå universitet	60	7
Chalmers tekniska högskola	42	8
Linköpings universitet	33	9
Linnéuniversitetet	33	10
Karlstads universitet	32	11
Mälardalens högskola	26	12
Mittuniversitetet	22	13
Örebro universitet	20	14
Luleå tekniska universitet	18	15
Södertörns högskola	15	16
Sveriges lantbruksuniversitet	13	17
Högskolan Dalarna	10	18
Högskolan i Borås	10	19
Kungliga tekniska högskolan	7	20

Kompetensutvecklingen – teknikutbildning och attraktivitet

Kronoberg har nominellt goda förutsättningar vad gäller befolkningsutvecklingen. Men frågan är hur kompetensen på framtidens arbetsmarknad harmonierar med efterfrågan hos företagen.

Kompetens och rekrytering



Figur 6 - resultat från medlemsenkät om tillgång på kompetens

De indikationer som kommer från Handelskammarens medlemsföretag i regionen visar att företagen främst upplever en stor obalans avseende tekniker. Avseende försäljning finns visst underskott, liksom för möjligheten att rekrytera chefer och ledare. Avseende generell administration är tillgången tvärtom god.

Företagen uppger att både deras egen insats som rekryterare, liksom branschens kan påverka mycket. Även utbildningsutbudet i regionen bedöms spela stor roll. Det är alltså viktigt att regionen har bra utbildningar inom de områden där företagen upplever brister, i huvudsak teknisk utbildning.

Men den faktor som många ser som allra viktigast är regionens attraktivitet, alltså att orten och regionen upplevs som en attraktiv plats att bo och verka i.

Balanstal (andel som uppger att det påverkar rekryteringar positivt minus de som uppger det påverkar negativt)	
Regionens utbud av boende	2 %
Regionens pendlingsmöjligheter	0 %
Regionens löneläge	-5 %
Regionens generella attraktivitet	2 %
Regionens fritidsutbud	43 %
Regionens geografiska läge	-5 %
Regionens skolor och utbildningar	31 %

Figur 7 - Medlemsenkät. Faktorer som påverkar regionens attraktivitet (Balanstal)

Granskas olika detaljer avseende regionens attraktivitet fås följande bild.

Fritidsutbudet och regionens skolor/utbildningar är det flest anser påverkar möjligheten att rekrytera positivt. Boende och allmän image anses inte vara någon större fråga av flertalet och snarast är positivt. Men bakom dessa tal syns också en ganska stor grupp som ser boende som problematiskt.

Vad gäller pendlingen är bilden slitträd där många ser detta som en positiv faktor och anser att det påverkar negativt. Sannolikt speglar detta mycket var företaget är beläget. Löneläge och regionens geografiska placering anses inte vara något stort hinder, men tenderar att bidra negativt till möjligheterna att rekrytera.

Sammanfattningsvis är, för det första, regionens attraktivitet viktig för företagens möjligheter att rekrytera. Till detta bidrar fritidsutbudet och skolor positivt, medan löneläge och geografiskt läge verkar något negativt. Boende och pendling hänger samman och här behöver villkoren förbättras. Kronoberg bör investera för att kompensera för det geografiska läget. En framgångsrik genomförd strategi bör skapa förutsättningar för tillväxt som succesivt förbättrar bärkraften för det samlade löneläget i regionen.

För det andra är utbildningsutbudets sammansättning och kvalitet viktigt. Företagen behöver bättre och mer teknikutbildning på plats i regionen. Även bra kompetensutveckling i kontakten mot marknad är viktigt. Uppenbarligen har LnU varit framgångsrik med att utbilda kompetens administrativ personal. Detta skall inte underskattas, men det är på andra områden expansion bör ske.

Andra insatser som påverkar är den effektiva pendlingsregionens storlek. Denna kan i princip förbättras genom inflyttning (boende) och bättre pendling (jobbresor) till närbelägna orter. På sikt bör Kronoberg eftersträva en betydligt större pendlingsregion där ett område som är större än dagens län ingår.

Växjö har en ung och generellt högt utbildad och växande befolkning. I Handelskammarens enkät bland universitetstudenter lockar främst de större städerna (Malmö, Lund, Göteborg, Stockholm, Köpenhamn, Helsingborg i den ordningen). Rent konkret är intresset för Växjö stort bland mellan 5-10 % av alla sydsvenska studenter men upp till 30 % kan tänka sig jobb i regionen. Detta ger ett årligt utbud av mellan 700 och 4 000 nykläckta högskolestudenter.

Agenda för bättre kompetensförsörjning, exempelvis

- *Förbättrade pendlingsmöjligheter- förstora regionen helst utanför länsgränsen på sikt (Osby! Värnamo?), detta bör ske genom planering av tidtabeller, investeringar i moderna busslinjer, tågförbindelser och ny infrastruktur.*
- *Skapa boende som är attraktivt så att detta aldrig är en flaskhals för rekrytering.*
- *Skolor bedöms positivt men regionen måste konkurrera med bra grundskola och gymnasium som bidrar positivt till regionens attraktivitet vid rekrytering.*
 - *Lärrarekrytering och utveckling.*
 - *Motiverande projekt (t ex Handelskammarens mattetävling Pythagoras Quest).*
- *Fritidsutbudet ses som en styrka för kompetensförsörjningen. Regionen bör bygga vidare på denna, gärna med internationell uppkoppling.*
- *Utbildningsutbudets totala volym är en positiv tillgång för regionen. Inriktningen på utbudet bör dock förändras för att matcha näringslivet och bidra mer till välfärd. Teknikutbildning på plats i regionen är det viktigaste och därefter marknadsrelaterad kompetens.*
 - *Som exportregion bör Kronoberg och Växjö satsa på att profilera sig med teknikutbildningar. Vi föreslår att regionen kraftsamlar kring idén med teknikens hus som ett första profilprojekt.*
 - *Linnéuniversitetet bör bygga upp en teknisk fakultet med utbildning i regionen, antingen i egen regi eller partnerskap.*
 - *Kronoberg kan också ha ledande roll i utveckling av yrkesutbildning i internationell samverkan (som CiL i Ljungbys samverkan med Fachhochschule Bern).*
 - *Hela skolsystemet inklusive LnU bör satsa på mer internationella utbyten. Detta är en viktig impuls för framtidens internationella företag.*

3. Infrastruktur och tillgänglighet

Avstånd till exportmarknader

Vidare finns apropå *globaliseringen* en utmaning i det geografiska läget generellt.

Infrastruktur, tillgänglighet (EU RCI 2013)		
Region	Rank i EU	score
Köln	1	2,13
Paris	12	1,64
Tirol (alperna)	102	-0,19
Köpenhamn	118	-0,39
Skåne	124	-0,43
Stockholm, Uppland	126	-0,45
Småland	218	-1,11
Värmland, Dalarna	219	-1,12
Norrland	249	-1,29
Franska Guyana	259	-1,58

Zscore är standardiserad fördelning där medel=0 och en standardavvikelse =1

Figur 8 - Smålands "tillgänglighet" till andra centra i EU med bil, tåg och flyg

De studier som finns använder sig av en grov indelning där Småland, Öland och Gotland ingår i samma begrepp. Kronobergs tillgänglighet är alltså bättre än siffran i figur 7 antyder. Likväl illustrerar detta en utmaning i förhållande till trenden globalisering.

Sammantaget framträder en bild med tydliga utmaningar och stora möjligheter. Handelskammaren agenda är framtagen för att ge ett bidrag till hur dessa kan mötas.

Pendling utpekas som viktigt av många för rekryteringar. Och det är persontransporter som dominerar när företagen talar kommunikationer. En hel del företag upplever stora eller vissa problem med att hantera sina varutransporter, men för flertalet företag är detta hanterligt. För en exportregion med avståndshandikapp till viktiga marknader måste dock varuflöden alltid finna spå agendan för att säkerställa rimliga villkor.

Region Kronoberg är genom sin geografi beroende av vägtrafik. I en framtid kan urbanisering påverka detta en del, men de kommande tio-tjugo åren är och förblir biltrafik viktigt för regionen.

För Kronobergs näringsliv som är exportintensivt är flyget viktigt. Regionen befinner sig i ett intressant läge avseende flyget. Å ena sidan finns Copenhagen Airport inom räckhåll genom transport på marken. Väl fungerande spårtrafik ger Växjö tillgång till mycket attraktivt utbud av flyg globalt. Insatser för ökad turtäthet och snabbare förbindelser som är pålitliga ökar denna tillgång. Å andra sidan är Växjö så långt bort från Copenhagen Airport att matartrafik till en alternativ hub har goda möjligheter att bäras av marknaden. Detta är exempelvis inte möjligt för Malmö Airport som helt enkelt ligger för nära Copenhagen för att passagerarna ska se nytta. Dessa två möjligheter har båda starkt stöd i regionens näringsliv.

Regionen har alltså en trade-off mellan närheten till Köpenhamn och eget direktflyg som sammantaget har möjlighet att erbjuda ett attraktivt utbud. En växande regional flygmarknad kan förstärka detta. Regionens tillväxt, förändringar på flygmarknaden, konjunkturen och på sikt tillgängligheten längs marken till Copenhagen Airport är exempel på faktorer som påverkar denna trade-off.

Tillgången på mobilt bredband delar regionen. Det är inte acceptabelt, i synnerhet som just mobil telefoni innebär möjlighet att på vissa områden kompensera för att en del servicefunktioner får svårt att överleva urbaniseringstendenserna. För företagande där kedjan order-distribution hanteras med e-handel är täckning ett måste.

Regionens företag ser stora möjligheter med ytterligare sammankoppling med marknader i Skåne. Även om samverkan i Sydost har anhängare är det den förbindelsen som samlar starkast generell stöd. Detta märks också genom att man delar arbetsmarknad med norra Skåne samtidigt som Öresundsregionens tjänsteutbud och fritidsutbud lockar.

Regionens ranking när det gäller tillgänglighet i förhållande till EU kan förbättras dramatiskt. Detta framgår av att regioner norr om Kronoberg har bättre tillgänglighet. Detta kan egentligen bara ske genom investeringar i den fysiska infrastrukturen – vägar och järnvägar. Regionen har – liksom övriga sydöstra Sverige – sett mycket små satsningar de senaste decennierna. I den starka strukturomvandlingen och tydliga tillväxt som sker i regionen finns en stor möjlighet att lägga ett stort sammanhållet paket. Ett sådant kan helt eller delvis genomföras som OPS, eftersom detta är resurseffektivt. Men även en mer kostsam rak statlig finansiering bör ha god avkastning.

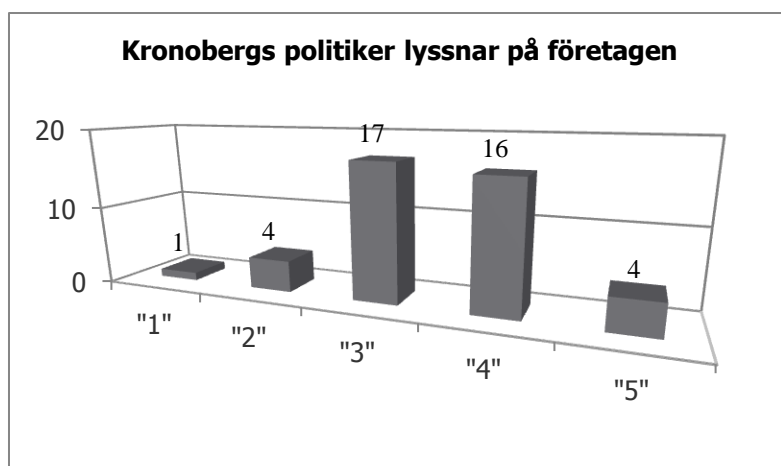
Agenda för tillgänglighet, exempelvis

- *Ett stort sammanhållet Sydostpaket för vägar och järnvägar bör utredas och konsekvensbeskrivas som underlag för en stor men realistisk satsning på infrastruktur med start senast 2025. Detta bör ske oberoende av den officiella planprocessen men fungera som inspel i denna.*
- *Kommunikationer för pendling, fritisresor och arbetsresor mot Öresundsregionen och Kastrup förbättras genom trimmade tidtabeller, tåginvesteringar och spårinvesteringar.*
- *Pendling för regionförstoring och förtätning bör underlätta genom tidtabeller, nya busslösningar och ny infrastruktur.*
- *Flyget är strategiskt viktigt och Växjö bör sträva efter förbindelser till Nordiska huvudstäder samt internationell hub (Schipol). Ytterst avgörs detta av marknadens efterfrågan och hur väl olika produkter (affärsresor, rekreation, turism mm) kan nå ut till denna. Samtidigt bör kontakten med Copenhagen Airport förbättras genom väg och spårtrafik.*
- *Förbindelser inom Sydost har stor betydelse för många företag, inte minst för att hålla samman Linnéuniversitet längs Linnéstråket.*
- *Mobilt bredband har möjlighet att möta utmaningar kring Urbaniseringen och öppna möjligheter med ökande E-handel och digital teknikutveckling. Därför måste täckningen vara bra i hela regionen. Detta är i dag tekniskt och ekonomiskt möjligt, men måste förverkligas politiskt.*

4. En gemensam vision

Mot en gemensam vision och genomförande

Det finns god kontakt mellan politik och företag i Kronoberg, Det är viktigt att ta vara på och utnyttja. Det finns också en relativt stark gemensam uppfattning om regionens möjligheter, men vi är ännu inte framme vid en bred samsyn kring regionens framtidsidé.



Vi tror att denna finns att hitta i nyckelord som

- Ung stadsmiljö
- Teknikkunnande och teknikprofil
- Ung internationell kultur
- Internationellt företagande
- Tillgänglighet
- Växande stad, livskraftig region

Många av dessa inslag känns igen från metropolregioner i hela världen idag. Det som skapar det unika är mixen och den regionala kulturen och bakgrunden. Kronoberg har exempelvis avancerad industri och teknik tradition inom specialfordon. Längre bakåt finns en starkt tradition och kontakt med Nordamerika. Lärdoms traditionerna och utbildningsväsendet har rötter i sen medeltid. Detta är tre exempel på kulturtraditioner som formar nutiden och kan vara avstamp.

Vi tror också att samsyn skapas under resans gång om man förverkligar idéer tillsammans. Därför tror vi att regionen skall bestämma sig för att förverkliga Teknikens hus och minst ett projekt under begreppet "attraktiv fritid" med internationell dimension, exempelvis genom att knyta an till gamla och nya relationer i Nordamerika som fortsatt formar samtidskulturen.

Agenda gemensam vision och genomförande, exempelvis

- *Gemensamma projekt som startar i närtid baserat på regionens kulturtraditioner inom teknikkunnande, utbildning och starka fritidsutbud.*
 - *Ett Teknikens hus.*
 - *Teknikutbildning i intim samverkan med internationella skolor.*
 - *Investering i ungdomskultur med internationella nätverk. Ett exempel kan vara ett projekt inspirerat av (eller i samverkan med) t ex Austin som målmedvetet profilerat sig som live-music-capital-of the world. Detta har satt regionen på kartan och har bidragit till att den växer snabbast av alla i USA och snart är större än San Fransisco.*
- *Genom detta utveckla nyckelbegrepp som blir byggstenar i en gemensam övergripande vision*
- *Moroten finns i att utnyttja ett bra utgångsläge med god tillgång till unga med utbildning.*
- *Dessa unga behöver motiveras att söka den kompetens som kan utveckla och återupptäcka regionens styrkor.*



Handelskammaren
I sydsvenska företags intresse

AGENDA

KRONOBERG

Underlag och siffror

Detta är en underlagsrapport till Handelskammarens Agenda Kronoberg. Agendan är genomarbetad under en rad möten med regionstyrelsens ledamöter och andra medverkande under 2014 och 2015.

Den här rapporten är ingen komplett dokumentation av underlag eller analyser i arbetet men tjänar som en fördjupning till den mer kortfattade agendan som publicerades i maj 2015.

Handelskammaren är en privat näringslivsorganisation som arbetar i sydsvenska företags intresse. Vi påverkar företagens villkor genom bland annat utveckling av infrastruktur och utbildningssystem. Vi stöder affärer genom service inom internationell handel och olika utbildningar. Vi sammanför företag i olika nätverk och på våra många möten.

Handelskammaren har drygt 2 800 medlemsföretag, stora som små, och finns i Skåne, Blekinge, Kalmar, Kronobergs och södra Hallands län.

Fler rapporter finns på www.handelskammaren.com under Press - Rapporter och Analyser