



Näringslivets

Øresundsfakta



Øresund Industri & Handelskammare

Näringslivets

Øresundsfakta

Innehållsförteckning

1 INTRODUKTION	4
2 ØRESUNDSREGIONENS ATTRAKTIONSKRAFT	5
2.1 Faktorer av betydelse för företagsetableringar	5
2.2 Infrastruktur och transporter	5
2.3 Företagsklimat	7
2.4 Tillgång till kvalificerad arbetskraft	8
2.5 Marknadsnärhet och storlek	9
2.6 Livskvalitet	9
2.7 IT och telekommunikationer	12
3 ØRESUNDSREGIONEN SOM TILLVÄXTOMRÅDE	13
3.1 Betydelsen av kluster	13
3.2 Klusterbildning i Øresundsregionen	13
3.3 Regionens vetenskapliga styrka	14
3.4 Teknikparker och forskningsbyar	15
3.5 Prognoser för regionens tillväxt	15
Ekonomisk tillväxt	15
Sysselsättning och arbetskraft	16
Byggmarknaden	16
Hälsa, läkemedel och bioteknik	16
Parti- och detaljhandel	17
Livsmedel	17
IT, telekommunikation och elektronik	17
4 NÄRINGS LIVETS INTEGRATION	18
Integrationen gynnar företagen	18
Företagen integrerar	18
LIVSMEDEL	18
IT, TELEKOMMUNIKATION OCH ELEKTRONIK	19
BYGG OCH FASTIGHETER	20
HÄLSA, LÄKEMEDEL OCH BIOTEKNIK	20
BANK OCH FINANS	21
FÖRETAGSTJÄNSTER	21
PARTI- OCH DETALJHANDEL	22
TRANSPORT, LOGISTIK OCH HOTELL	22
MEDIA	22
ÖVRIGT	23
5 FÖRETAG SOM ETABLERAT SIG I ØRESUNDSREGIONEN	24
LIVSMEDEL	24
HÄLSA, LÄKEMEDEL OCH BIOTEKNIK	24
IT, TELEKOMMUNIKATION OCH ELEKTRONIK	24
LOGISTIK OCH TRANSPORTER	25
FÖRETAGSTJÄNSTER	25
PARTI- OCH DETALJHANDEL	26
BANK OCH FINANS	26
HOTELL OCH FASTIGHETER	26
ÖVRIGA	27
BILAGA 1:	28
Undersökningar om faktorer som styr företags val av etableringsplats	28
BILAGA 2:	28
Universitet och högskolor i Øresundsregionen	28
NOTER	29

Föreliggande rapport innehåller fakta om Øresundsregionen ur ett företagsperspektiv. Utgångspunkt för redogörelsen är de faktorer som spelar störst roll vid en etablering av ett företag i en region. Skriften är avsedd att användas som underlag av företag som funderar på att etablera sig i regionen, eller av företag som redan finns i regionen och som önskar argument för att öka sin satsning i närområdet. Rapporten tjänar också som underlag för massmedia, studenter och personer som önskar veta mer om Øresundsregionen i allmänhet. Rapporten har författats av omvärldsanalytiker Henrik Andersson och uppdaterats samt utvecklats av Int. Ek. Mag. Therése Persson och Pol. Mag. Fredrik Larsson.

Sydsvenska Industri- och Handelskammaren tillhandahåller gärna ytterligare information, föredrag etc. i syfte att bistå ovanstående målgrupper. Citera oss gärna med angivande av källa!

Sedan 1999 arbetar Sydsvenska Industri- och Handelskammaren tillsammans med Dansk Erhverv (Danish Chamber of Commerce) i Øresund Industri & Handelskammare.

Malmö juli år 2007

SYDSVENSKA INDUSTRI- OCH HANDELSKAMMAREN
Information & Analys

Henrik Andersson
Avdelningschef Information & Analys
Henrik.Andersson@handelskammaren.com

Meddela oss gärna dina synpunkter på rapporten och dess innehåll, antingen via e-post eller via telefon 040 - 690 24 00.

Kontaktperson Dansk Erhverv:

Ole Schmidt
Chefkonsulent
osc@danskerhverv.com

Kontaktperson Sydsvenska Industri- och Handelskammaren:

Therése Persson
Policy Manager
Therese.Persson@handelskammaren.com

1 Introduktion

BYGGNATIONEN OCH ÖPPNANDET av den fasta förbindelsen över Øresund har inneburit ett starkt massmedialt fokus på Øresundsregionen och den potential som finns i en integration mellan Själland och Skåne. En integrerad Øresundsregion har utomordentlig internationell konkurrenskraft och kommer med stor sannolikhet att bli ett av de dominerande områdena i Europa. Professor Wichmann Mathiessen vid Københavns Universitet har sammanfattat regionens kvaliteter i följande punkter:¹

- Starkt och konkurrenskraftigt näringsliv med hög effektivitet, utbildningsnivå och innovativt klimat.
- Framstående offentliga institutioner avseende högre utbildning, universitet och kulturliv.
- Terminaler och trafikförbindelser i toppklass. Mycket goda internationella förbindelser.
- God social miljö med hög välfärd.
- Boendeområden och fysisk planering av god standard.
- Natur och fysisk miljö av unika kvaliteter.

”bron binder södra Sverige till kontinenten och skapar ett nytt europeiskt ekonomiskt centrum som övertrumfar Stockholm och är jämbördigt med städer som Berlin, Hamburg, Zürich och Amsterdam

*The New York Times*²

Øresundsregionen erbjuder också god geografisk närhet till den expanderande Östersjömarknaden och utgör dessutom norra Europas största lokala avsättningsmarknad. Med 3,6 miljoner invånare, nära 25 % av Sveriges och Danmarks befolkning, finns det tillräckligt stort underlag för att skapa en region med bra utvecklingsmöjligheter och attraktionskraft. Samtidigt kan miljö- och trafikproblem hanteras och priserna är på en rimlig nivå. Sammantaget gör detta Øresundsregionen till den starkaste regionen i norra Europa och en mycket attraktiv etableringsplats för företag. Nedanstående tabell visar hur Øresundsregionen hävdar sig i Norden och i Europa.

Statistik om Øresundsregionen

Faktor		Placering bland nordiska regioner	Placering bland europeiska regioner ^{3,4}
Areal	21 000 km ²	–	–
Befolkningsmängd (2005)	3,61 miljoner	1	23
Bruttoregionprodukt (2004)	1 072 153 mkr (SEK)	1	10
Internationella flygförbindelser (2006)	Antal passagerare 19,8 miljoner	1	8
Vetenskaplig styrka (artiklar i vetenskapliga tidskrifter åren 2002-2004 inom områdena medicin, naturvetenskap & teknik)	Antal artiklar ca 29 000	1	5
Antal studerande på eftergymnasial nivå (2004)	156 000	1	e/t

Källor: Statistiska Centralbyrån och Danmarks Statistik, Ørestat, Luftfartsverket,

2 Øresundsregionens attraktionskraft

2.1 Faktorer av betydelse för företagsetableringar

OLIKA BRANSCHER OCH FÖRETAG och kanske också olika delar inom ett företag söker skilda förutsättningar för sin lokalisering. Förbättrade kommunikationer och transporter möjliggör en etablering av de olika delarna där det är som mest optimalt. Ett varuproducerande industriföretag söker kanske ett område med goda möjligheter till effektiva godstransporter och med låga fastighetspriser, medan kunskapsintensiva tjänsteföretag (eller industriföretagets forsknings- och utvecklingsavdelning) söker närhet till universitet och högskola och effektiva persontransporter.

Det finns ett flertal undersökningar som har studerat vilka faktorer som har störst betydelse för företagets val av etableringsplats (bilaga 1). Om man sammanfattar dessa undersökningar i en tabell, erhålls en uppfattning om vilka faktorer som är viktigast, se nedan.

Följande delar av kapitel 2 beskriver hur väl Øresundsregionen tillgodoser de höga kraven på dessa faktorer. Dessutom redovisas informationsteknik och telekommunikationer, vilka är faktorer som med åren har ökat i betydelse.

2.2 Infrastruktur och transporter

- Behovet av effektiva person- och godstransporter ökar ständigt, bl a som en följd av internationalisering och nya logistikstrategier
- Stora investeringar görs på båda sidor sundet, bl a Citytunneln i Malmö och Københavns Metro
- Øresundsregionen har ett mycket fördelaktigt geografiskt läge
- Kastrup är Nordens största flygplats och rankas som en av världens absolut bästa flygplatser
- Malmö Airport, Kristianstad Airport och Ängelholm/Helsingborg Flygplats är ytterligare flygplatser i Skåne
- Tre av Sveriges fyra största hamnar för godstrafik finns i Skåne
- Helsingborgs hamn är en av världens största färjehamnar för passagerartrafik
- Dansk och svensk logistik tillhör världens främsta

Faktorer av störst betydelse för företags val av etableringsplats. Siffran i tabellen anger deras placering i respektive studie.

Faktor	Europeiska bankunionen (6 faktorer)	Invest in Sweden Agency (6 faktorer)	Stockholms läns landsting (6 faktorer)	OECD (10 faktorer)	Healey & Baker (10 faktorer)
Infrastruktur/Transport	1	2	5	6	2
Företagsklimat	5 och 6	4 och 5	2	8	5
Arbetskraft, tillgång och kvalifikation	4	-	3	1 och 2	4
Marknadsnärhet (leverantör, kund)	-	3 och 6	-	7	1
Livskvalitet (kultur, natur, levnadskostnad)	2	1	4	3 och 10	9 och 10

Naturlig port till Östersjön

Utvecklingen inom informationsteknik och kommunikationer, medlemskapet i EU och medföljande harmonisering av lagar och regler, internationaliseringen samt avregleringen av nationella marknader gör det möjligt för företag att etablera sig där förutsättningarna är som mest gynnsamma. Samtidigt ökas behovet av god infrastruktur och bra kommunikationer. Detta gäller för såväl gods- som persontransporter. Øresundsregionen befinner sig i ett geografiskt mycket centralt läge, i synnerhet med tanke på de marknader som expanderar i forna Östeuropa. Regionen är en naturlig port till Östersjöområdet och har samtidigt mycket goda förbindelser med både övriga Europa och resten av världen. Kommunikationsmöjligheterna tillfredsställer både kraven på kostnadseffektiva godstransporter och på snabba persontransporter.

Effektiva transporter allt viktigare

Kravet på effektiva godstransporter ökar som en följd av flera faktorer. Just-In-Time-principen kan tillämpas som global strategi tack vare förbättrade kommunikationer mellan olika världsdelar. Dessutom ökar värdet på transporterat gods, vilket medför att kostnaderna för kapitalbindning stiger. Som exempel kan nämnas att värdet på det gods som transporteras mellan Sverige och övriga EU ökade från 4 000 kr per ton i början av 1970-talet till drygt 8 000 kr per ton år 1996.⁵ Sett mellan åren 1998 till 2006 steg värdet på Sveriges export och import av varor till och från EU-15 med 38 %.⁶ Den logistiska utvecklingen går, bl a som en följd av värdestegringen, mot allt högre grad av rullande lager i syfte att minimera transporttiderna och minska behovet av lagerbyggnader. Med en ökande elektronisk handel, med transportkostnader upp mot 40 % av en varas pris jämfört med nuvarande 10-20 %, kommer behovet av effektiva transporter att öka ytterligare.

Resandet ökar

Persontransporterna i allmänhet, och de internationella i synnerhet, tenderar att öka i antal och räckvidd. Exempelvis ökade tågresandet med nästan 20 % mellan 1995 och 2003 inom EU-15.⁷ Vad gäller flygtrafiken inom samma område har denna haft en fantastisk utveckling; vid mitten av 70-talet låg passagerarantalet på cirka 200 miljoner, 2005 låg denna siffra på 750 miljoner – en ökning på 275 %!⁸ Informationstekniken skapar nya kontakter mellan människor, vilket i sin tur leder till nya personliga möten. IT bidrar alltså inte till att reducera det totala resandet. Resandet ökar också som en följd av internationaliseringen av handel, affärer och marknader. Invest in Sweden Agency har studerat

anledningar till företagsutflyttningar och då funnit att ledningsgrupperna för större företag och deras divisioner befinner sig på resande fot allt större del av tiden. Som en konsekvens av detta kan t ex Stockholm upplevas som alltför perifert för att fungera som ett effektivt säte för ett multinationellt företag.⁹ Resandet påverkas även av de fusioner och förvärv som präglar såväl mogna marknader som de nya tillväxtmarknaderna. Fusioner över nationsgränser intensifierar självfallet de internationella kontakterna mellan företagens olika delar.

Internationella flygplatser

Näringslivet i Øresundsregionen har tack vare den fasta förbindelsen fått tillgång till flera olika flygplatser, varav Kastrup (Copenhagen International Airport) är norra Europas överlägset största med avseende på internationell flygtrafik. Sammanlagt har den 125 internationella förbindelser.¹⁰ Dessutom är Kastrup en av Sveriges viktigaste ”inrikesflygplatser”. Idag trafikeras sex destinationer i Sverige, med omkring 35 avgångar per dag.¹¹ Det totala passagerarantalet för 2006 uppgick nästan till 21 miljoner.¹²

Kastrup utsågs 2006, för femte året i följd, till Europas bästa flygplats i AETRA:s undersökning bland flygresenärer i hela världen. Flygplatsen har också uppmärksammats för dess utveckling av Airport Business Park – en logistikhubb som på ett unikt sätt länkar samman luftburen frakt med väg- och järnvägsnät samt sjötransport. Totalt hanterades 380 000 ton gods på flygplatsen under 2006.¹³ Kastrup prisades också nyligen för sin effektivitet av Sällskapet för flygtransportforskning, ATRS, som rankade flygplatsen som ledande i Europa.¹⁴ Vidare erbjuder Kastrup ett mycket stort restaurang- och shoppingutbud, vilket uppmärksammades av branschorganisationen Airports Council International då de 2006 utsåg flygplatsen till Europas ledande.¹⁵ Kort sagt är Kastrup helt enkelt en flygplats i absolut världsklass.

” Det finns flera fördelar med att satsa på Malmö som logistiskt centrum. Vi kan leverera reservdelar till Stockholm, Oslo och Köpenhamn över en natt och lastbilar som lastas i München klockan fyra på eftermiddagen är i Malmö klockan sju nästa morgon.¹⁶

Jan Enrico Petersen
Logistikansvarig BMW Group

Den näst största flygplatsen i regionen är Malmö Airport, med 1,9 miljoner passagerare per år.¹⁷ Under en

tioårsperiod från 1996 till 2006 har man ökat passagerarantalet med nästan 25 %. Denna goda utveckling spås fortsätta i framtiden, bl a tack vare det ökade upptagningsområdet som den fasta förbindelsen över Øresund medfört. Malmö Airports geografiska läge har även inneburit att ett antal stora fraktbolag har etablerat sig på flygplatsen, däribland TNT och UPS. Expansionen i fraktverksamheten håller i sig och under senare tid har fler bolag har anslutit, t ex Islandair Cargo, Transmile och Menzies Aviation.¹⁸ Förutom Malmö Airport finns det ytterligare två flygplatser i Skåne; Ängelholm/Helsingborg flygplats samt Kristianstad Airport.

Välutvecklad hamnverksamhet

Øresundsregionen har dessutom en mycket väl utvecklad hamnverksamhet. Fusionen mellan Københavns hamn och Malmö hamn till Copenhagen Malmö Port gör denna till Nordens näst största, med avseende på godstransport. Den årliga omsättningen ligger på drygt 15 miljoner ton.¹⁹ En annan betydande hamn i Skåne är Trelleborgs hamn. Godset som årligen hanteras där uppgår till ett värde av 200 miljarder kronor, vilket motsvarade hela 10 % av det totala värdet av Sveriges utrikeshandel 2006.²⁰ Tre av Sveriges fyra största hamnar för godstrafik finns därmed i Skåne.²¹ Om man räknar bort olja, innebär detta att mer gods passerar genom de skånska hamnarna än Göteborgs hamn. Dessutom är Helsingborgs hamn en av världens största färjehamnar för passagerartrafik med 12 miljoner passagerare.²²

Ett integrerat järnvägsnät

I takt med den ökade integrationen i regionen växer även kraven på effektiva persontransporter. Genom att minska restiden för pendlare på båda sidor sundet ökar man nämligen också den geografiska storleken på den regionala arbetsmarknaden. Av den anledningen ter sig de stora investeringarna i spårbunden persontrafik på båda sidor sundet som helt naturliga. På danska sidan öppnade t ex den helautomatiska tunnelbanan (Metro) 2002 och under 2007 färdigställs utbyggnaden till Kastrup. I Malmö pågår nu bygget av Citytunneln, en investering på över 1 miljard euro, vilken bl a kommer att få ner restiderna med Øresundstågen kraftigt och på ett effektivt sätt integrera tågtrafiken i regionen.

Logistisk knutpunkt

Øresundsregionen är tack vare sitt geografiska läge och goda kommunikationer en utmärkt logistisk knutpunkt för trafik i hela Östersjöområdet. Såväl den danska som svenska godshanteringen/logistiken rankas bland världens främsta. Till exempel placerade sig Danmark

på fjärde plats i IMD:s World Competitiveness Yearbook år 2006 och i World Economic Forums Global Competitiveness Report 2006-2007 intog Sverige tredjeplatsen och Danmark fjärdeplatsen.²³ De framstående placeringarna beror i hög grad på den utmärkta teknologiska infrastrukturen dessa länder besitter.²⁴ Skåne är den naturliga transitregionen för en mycket stor andel av godsflödet till och från Sverige och en stor del av Sveriges export transporterats via Skåne. Tillsammans med bl a den starka koncentrationen av livsmedelsindustri har detta utvecklat skånska transporter och logistik. På Sveriges flitigast använda färjelinjer (alla utgår från Skåne) transporterats årligen drygt 1,4 miljoner gods på lastbilar.²⁵ Enligt en prognos från SIKA väntas den totala transportvolymen öka med 20 procent i värde fram till 2020 och Skåne är en av de regioner ökningen förväntas bli som kraftigast.²⁶

”Idag används Malmö som ett nav affärs-
mässigt, och vi får oerhört positiv feedback från
våra affärspartners närde är i regionen.

*Anders Petterson
VD och koncernchef, Thule*

2.3 Företagsklimat²⁷

- Øresundsregionen erbjuder två typer av företagsklimat för samma avsättningsmarknad
- Förmånliga fastighetspriser och hyresnivåer
- Øresundsregionen har god tillgång till riskkapital

”Vi får ett naturligt försprång i förhållande till
våra europeiska konkurrenter, som fortfarande
kampar med nationsgränserna

*Jonas Gulliksson,
Styrelseordförande Ström & Gulliksson²⁸*

En marknad – två företagsklimat

Det som skiljer Øresundsregionen från nationella regioner är att man kan erbjuda två nationers företagsklimat. Detta innebär att verksamheter kan etablera sig på den sida som svarar bäst mot deras behov och fortfarande få tillgång till hela avsättningsmarknaden. Som exempel kan nämnas att fastighetspriserna är avsevärt lägre på den svenska sidan. Detta innebär att utrymmeskrävande verksamheter kan få lägre investeringskostnader genom att etablera sig i Skåne, samtidigt som man bibehåller den goda kontakten med den danska delen av marknaden. För företag som snabbt behöver mark för att bygga nya lokaler är den svenska hanteringen av planfrågor

avsevärt mer decentraliserad än den danska, och därför ofta mer flexibel och snabbare. Företag som vill etablera sig centralt i befintliga lokaler upptäcker att hyresnivån relativt sett är mycket låg även i Köpenhamn. I nedanstående tabell redovisas kostnaderna för första klassens kontorslokaler i ett urval av städer.

Hyresnivåer för första klassens kontor

Stad	Kostnad per kvadratmeter och år (2006)
Stockholm	ca € 400
København	€ 180-235
Malmö	€ 170-180

Källa: Sadolin/Albaek²⁹

Hyran för förstaklasskontor i Köpenhamn ligger mellan 180 och 235 euro per kvadratmeter och år, vilket är lägre än genomsnittet för större europeiska städer. Hyrorna i Malmö har stigit i takt med det ökade intresset för Øresundsregionen, men är fortfarande tämligen modesta. Den goda ekonomiska utvecklingen har inneburit att många företag i Malmö sökt sig från äldre kontorsfastigheter till nya, mer effektiva lokaler. Under 2006 färdigställdes 9 300 m² kontorslokaler i Malmö; under 2007 väntas denna siffra stiga till 32 000 m².³⁰

Företag med en efterfrågan som varierar kraftigt, exempelvis med konjunkturen eller beroende på offentliga initiativ, kan ha behov av en flexibel personalstyrka. De kan dra nytta av den liberala danska arbetsmarknadslagstiftningen. Att regionen är ytterst konkurrenskraftig syns bl a i att både Danmark och Sverige har en högre arbetskraftsproduktivitet än vad man har inom euro-området.³¹ Inte särskilt förvånande utsågs också Danmark år 2006 till det land i världen med bäst företagsklimat för andra året i rad av Economist Intelligence Unit.³² Vidare kan företag med små vinstmarginaler, t ex beroende på en mycket konkurrensintensiv marknad, dra nytta av bolagskatten, vilken länge har varit relativt låg i Sverige och vilken även Danmark sänkte till den svenska nivån (28 %) år 2005.³³

Kunskap, kommunikation och kapital

Närheten till Kastrup och tillgången till universitet och högskolor gör regionen till en utmärkt lokaliseringsplats för internationellt inriktade tjänsteföretag. Det finns stor efterfrågan på tjänster, tillgången till arbetskraft är god och kommunikationerna med omvärlden likaså. Tjänsteföretagen ökar för närvarande kraftigt i antal i regionen.³⁴ Integrationen över Øresund ger goda förutsättningar för att Skåne skall få ökad tillgång till

det riskkapital som finns i Hovedstadsområdet. Just riskkapitalmarknaden är inne i en mycket expansiv tillväxtperiod i Danmark för tillfället. Mellan 2005 och 2006 steg riskkapitalinvesteringarna i Danmark med 20 %, vilket kan jämföras med en ökning inom Europa med 5 % och USA med 8 %.³⁵ Vidare ligger Øresundsregionen inom norra Europas största integrerade värdepappersmarknad, Nordiska Börsen. Denna börs omfattar 80 % av börshandeln i de nordiska och baltiska länderna och är Europas största IT-börs.³⁶

2.4 Tillgång till kvalificerad arbetskraft

- Allt fler arbetar med tjänster, kunskap och information, allt färre med fysisk produktion
- Arbetsstyrkan i Øresundsregionen omfattar drygt 1,8 miljoner personer
- Fler än 20 universitet och högskolor
- Över 155 000 studenter utgör en god bas för kvalificerad arbetskraft
- Mer än 14 000 forskare är verksamma inom ramarna för det s k Øresundsuniversitetet
- 15 internationella skolor
- Sju executive MBA-utbildningar i regionen
- Fler än 400 000 människor med utländsk bakgrund

Kunskap och information allt viktigare

Allt fler människor arbetar med tjänster, kunskap och information och allt färre med fysisk varuproduktion. Arbete som inkluderas i begreppet kunskap och information är t ex forskning och utveckling, utredningar och analyser, marknadsföring och reklam, finansiella tjänster, etc. Enligt prognoser för år 2010 kommer 50 % av arbetskraften att arbeta med kunskap och information, ca 40 % med service och endast tio procent med fysisk varuproduktion.³⁷ På samma sätt kommer en ännu större del av produktens värde att skapas genom kunskapsarbete. Som en följd av detta, och som en reaktion på den ökade globala konkurrensen, tenderar alla produkter att bli allt mer kunskapsintensiva. Detta innebär att tillgång till kompetent och kreativ personal är den avgörande faktorn för hur framgångsrikt ett företag blir. I den traditionella industrin var möjligheterna för en anställd att påverka företagets framgång relativt små, men i det nya kunskapsamhället kan en enskild person ha stor påverkan på företagets resultat.

Attraktiv arbetsmarknad

Genom integrationen över Øresund skapas många fördelar vid rekrytering. Undersökningar har visat att nära 90 % av alla rekryteringar görs bland personer som redan bor inom den aktuella regionen.³⁸ Den fasta förbindelsen över sundet och de goda pendlingsmöjligheterna i norra Øresund ger företagen bättre tillgång till en större mängd kvalificerad arbetskraft, vilket gör att risken för flaskhalsar reduceras. Sannolikt bidrar dynamiken i regionen även till att man ökar attraktionskraften för utländsk arbetskraft. Arbetskraften i Øresundsregionen uppgår till över 1,8 miljoner människor.³⁹

För att attrahera utländsk arbetskraft är det viktigt att kunna erbjuda skolgång med internationell utbildningsplan. Det finns tio internationella skolor bara i Köbenhavn, men även på den svenska sidan finns internationella skolor i Lund, Helsingborg och i Malmö. Inom ramarna för det sk Øresundsuniversitetet samarbetar 12 universitet på båda sidor om sundet och organiserar 150 000 studenter och drygt 14 000 forskare.⁴⁰ I regionen finns ytterligare högskolor med olika specialinriktningar.

För att garantera möjligheterna till kvalificerad vidareutbildning finns det sju executive MBA-utbildningar i regionen. Utbildningarna i Øresundsregionen anses allmänt vara av mycket hög kvalitet och både Copenhagen Business School och Ekonomihögskolan i Lund är ackrediterade enligt EQUIS (European Quality Improvement System) sedan flera år tillbaka.⁴¹ Scandinavian International Management Institute (SIMI) är ett annat exempel, som erbjuder både diplomprogram och en executive MBA utbildning.⁴²

Internationell arbetskraft

Øresundsregionen är mångkulturell och den mest invandrartäta regionen i Norden. I Hovedstadsområdet och Skåne finns över 400 000 människor med utländsk bakgrund.⁴³ Detta ger regionen tillgång till ett stort utbud av internationellt erfaren och språkkunnig arbetskraft.

2.5 Marknadsnärhet och storlek

- 3,6 miljoner invånare
- 178 000 företag
- Mycket god närhet till Östersjömarknaden

- En av Europas högsta bruttoregionprodukter per capita

Den ökade konkurrensen, som är en naturlig konsekvens av globaliseringen, innebär att varor specialiseras i allt högre grad i syfte att vara ledande inom sina områden. Detta medför ett ökat behov av en stor avsättningsmarknad för att få utdelning för de höga utvecklingskostnaderna. I Øresundsregionen finns 178 000 företag samt 3,6 miljoner människor, vilka har en hög köpkraft och därmed utgör en stark lokal marknad. Inflyttningen till regionen är omfattande, vilket ytterligare ökar marknadens storlek och dessutom bidrar till att tillgodose behovet av arbetskraft.

Regionen är genom sin geografiska placering en mycket lämplig lokaliseringsplats för att bearbeta hela den nordiska marknaden och även andra länder kring Östersjön. Länderna i forna Östeuropa har haft en mycket gynnsam utveckling, vilken kan antas fortsätta under lång tid framöver. En bidragande orsak till prognosen är de stora svenska och danska investeringar som gjorts i bl a Baltikum. Regionens gynnsamma placering har också fått effekter på var storföretag väljer att förlägga sina nordiska huvudkontor. Enligt Øresundsinstitutet återfinns idag 52 storföretags skandinaviska/nordiska huvudkontor i Øresundsregionen.⁴⁴ Ser vi till när dessa etableringar har gjorts framträder ett tydligt mönster. Mellan 1990 och 1994 etablerades 3,5 huvudkontor i regionen. Åren innan broinvigningen steg denna siffra till 10, för att sedan i det närmaste tredubblas åren just efter broinvigningen.

Antal etableringar av huvudkontor

	1990-1994	1995-1999	2000-2005
Øresund	3,5	10	27,5
Varav:			
København	2,5	8,5	18
Helsingborg/ør	1	1	5
Malmö	0	0,5	3,5
Kristianstad	0	0	1

→ Ø-bron

Källa: Øresundsinstitutet⁴⁵

Produktiviteten för i synnerhet området västra Skåne-København är mycket hög och med en regional tillväxttakt som överträffar den nationella, både för Sverige och Danmark, tillhör Øresund Europas absolut starkaste regioner.⁴⁶

2.6 Livskvalitet

- Betydelsen av livskvalitet ökar när personalen blir allt viktigare för företagen
- Ett av de museitätaste områdena i världen
- Roskildefestivalen är norra Europas största rockfestival och Copenhagen Jazz Festival samlar musiker från hela världen
- Skåne har 25 % av Sveriges badstränder
- Fler än 90 golfbanor i regionen
- Köbenhavn är en av världens största kongresstäder
- Modesta fastighetspriser och väl utvecklat boende

Välbesökt turistmål

Som tidigare konstaterats får personalen allt större betydelse för ett företags resultat. Detta innebär att det ställs stora krav på arbetsgivaren att erbjuda en attraktiv boendemiljö med god tillgång till kultur, natur och rekreation. En bra livsmiljö går ofta hand i hand med turistnäringen och upplevelseindustrin och i detta fall utmärker sig Øresundsregionen mycket positivt. Turism bedöms dessutom bli en av de starkaste tillväxtnäringarna i världen under det närmaste decenniet och i regionen har antalet hotellnätter ökat med 30 % under tioårsperioden 1995 till 2005.⁴⁷ För Malmös del har ökningen varit ännu större, 40 % över tio år, och sett från 1997 till 2003 placerar sig Malmö på tio-i-topp i en jämförelse med sina europeiska konkurrenter, med avseende på ökningen av antalet övernattnings.⁴⁸ Turismen i regionen omsätter redan ca € 2,4 miljarder och sysselsätter 50 000 personer, motsvarande ca 2,7 % av arbetskraften.⁴⁹ Øresundsregionen erbjuder drygt 65 000 hotellbäddar, fördelade på 360 hotell. För besökare med lägre anspråk finns cirka 150 campingplatser.⁵⁰

Köbenhavn hävdar sig dessutom väldigt bra när det gäller antalet kongresser. Huvudstaden har år efter år tillhört världens tio mest populära kongresstäder och The Economist rankar staden som Europas näst bästa destination för affärsresenärer.⁵¹ En av förklaringarna är Skandinavians största utställnings- och kongresscenter i form av Bella Center beläget i Ørestad i anslutning till det danska brofästet.⁵²

”Øresundsregionen är en lika stor marknadsplats som Amsterdam eller Berlin, att den växer snabbt och att den kan locka de mest skärpta av Europas ungdomar med goda kunskaper i engelska, fina flyg- och järnvägsförbindelser, relativt

billiga bostadskostnader och en vacker och okommersialiserad landsbygd och med badstränder inom en halvtimmes avstånd

*New York Times*⁵³

Även när det gäller attraktioner för hela familjen håller Danmark världsklass. Ett exempel på detta är att den ansedda amerikanska tidskriften Forbes Magazine rankar Tivoli bland världens tio bästa nöjesfält.⁵⁴ Vidare utsågs Köbenhavn till Europas bästa kryssningshamn år 2006.⁵⁵

Stort kulturutbud

Kultursektorn i Øresundsregionen sysselsätter ca 40 000 människor i regionen⁵⁶ och ytterligare 25 000 arbetar i verksamheter som är nära förknippade med branschen. Sammantaget utgör dessa ca fyra procent av arbetskraften. Det stora antalet människor som arbetar i branschen gör bl a Øresundsregionen till ett av de museitätaste områdena i världen. Följande tabell visar tillgången på kulturinstitutioner i Øresundsregionen:

*Kulturinstitutioner i Øresundsregionen*⁵⁷

	Köbenhavn	Skåne	Øresundsregionen
Teatrar	45	16	61
Museer	79	28	107
- varav konst-museer	15	8	23
- varav historiska museer	64	20	84
Konstgallerier	60	70	130
Bibliotek	170	170	340
Biografer	46	21	67
Symfoniorkestrar	4	2	6
Konstskolor	8	5	13

De 340 biblioteken i Øresundsregionen är mycket välbesökta och antalet bibliotekslån per invånare och år är bland de högsta i världen.⁵⁸ Även musiken får stort utrymme i Øresundsregionen och sedan många år arrangeras norra Europas största rockfestival, Roskildefestivalen, med 79 000 besökare.⁵⁹ Ett annat stort evenemang är Copenhagen Jazz Festival, ett tiodagars-evenemang under juli månad med över 800 konserter.⁶⁰ Köbenhavn erbjuder även storslagna stadionkonserter då världsartister väljer huvudstaden som scen.

Rik historia och natur

Øresundsregionen har en rik historia, vilken bl a manifesteras i de nära 5 000 registrerade gravhögarna från sten- och bronsåldern och de 536 bevarade medeltidskyrkorna.⁶¹ För de som tillfälligt tröttnar på att ta del av det kulturella eller det historiska utbudet finns 25 % av Sveriges badstränder i Skåne.⁶² Naturen har

stora kvaliteter och som exempel kan nämnas att Söderåsens nationalpark är Sveriges mest välbesökta naturområde med 750 000 besökare årligen.⁶³

Sport och fritid

Øresundsregionen utmärker sig även positivt vad gäller utbudet av sport- och fritidsaktiviteter, med bl a ett flertal elitklubbar i fotboll. Av dessa är FC København den största och deras hemmamatcher kan beskådas Idrottsparken, en toppmodern arena med drygt 40 000 åskådarplatser. För den golfintresserade finns det över 90 golfbanor att välja mellan.⁶⁴ Vidare erbjuder regionen utmärkta seglingsvatten och Malmö har även stått värd för America's Cup tävlingar.

Hög livskvalitet

Enligt FN:s "Human Development Report 2006", som studerat livskvaliteten i 177 länder över hela världen, är Sverige det femte bästa landet i världen att leva i. Danmark kommer på en femtonde plats.⁶⁵ I en annan undersökning, "Quality of life report", framtagen av konsultfirman Mercer, rankas København som elfte bästa stad i världen att leva i. I undersökningen, som täcker 350 av världens största städer, hamnar Stockholm och Oslo på en 20:e respektive 26:e plats.⁶⁶ Rapporten rankar även huvudstäderna inom EU och där hamnar København på andra plats, näst efter Wien. Undersökningen är baserad på 39 olika indikatorer där mått på bl a ekonomiska och sociala faktorer, utbildning, omgivning och kultur, utgjort underlaget för att mäta den övergripande livskvaliteten.⁶⁷

2.7 IT och telekommunikationer

- Sverige och Danmark är världsledande inom informationsteknik
- Låga kostnader för telekommunikation
- IT-universitet i København
- Danmark har flest bredbandanvändare per capita av samtliga OECD-länder.

Både Sverige och Danmark tillhör de länder i världen som är ledande inom informationstekniken. Detta kan mätas genom t ex antalet datorer per tusen invånare, antal personer med tillgång till Internet etc. Alla liknande mått placerar Sverige och Danmark i det absoluta toppskiktet i världen. Detta gäller även tillgång till fax, telefonlinjer och mobiltelefoner samt text-tv.⁶⁸

”Denmark is among the countries that are most advanced in IT use. In the USA we learn a lot from Scandinavia.

*Steve Ballmer, CEO Microsoft Corporation*⁶⁹

Avregleringen av telekommarknaderna i Danmark och Sverige har lett till stark priskonkurrens mellan bolag som alla erbjuder förbindelser av mycket hög kvalitet.

I juni 2006 rankades Danmark som nummer ett bland OECD-länderna vad gäller bredbandspenetration. Sverige hamnade på en åttonde plats i undersökningen.⁷⁰

1999 grundades IT-högskolan i København. 2003 fick lärosätet universitetsstatus. Dess syfte är att förstärka både forskning och utbildning inom IT i Hovedstadsområdet. Idag erbjuder universitetet ett flertal masters-utbildningar och bedriver ett omfattande forskningsarbete.⁷¹

Ytterligare ett tecken på den höga mognadsgraden vad gäller informationsteknik är att företaget Sigma under senare år har startat tre IT-gymnasier i Skåne varav det i Malmö, vid tiden för dess öppnande år 2000, var Sveriges första.⁷²

3 Øresundsregionen som tillväxtområde

3.1 Betydelsen av kluster

IT-branschen i Silicon Valley, textilindustrin i norra Italien, high-tech-regionerna kring Boston och North Carolina ("the Research Triangle") är alla exempel på en företeelse som ofta benämns kluster. Kluster betecknar den koncentration av verksamheter som ofta uppstår inom regioner med mycket goda förutsättningar för en speciell bransch. Just-In-Time-principen kan tillämpas som global strategi tack vare förbättrade kommunikationer mellan olika världsdelar. Leveransosäkerheten ökar dock med avståndet, vilket är en bidragande anledning till att hela produktionssystem skapas för att tillgodose lokala marknadens behov. Vid utlandsetableringar tenderar sålunda leverantörer att etablera sig i närheten av sina kunder på samma sätt som andra företag etablerar sig nära sin avsättningsmarknad. Sammantaget leder detta till ökad klusterbildning och agglomeration, vilket har flera fördelar förutom kortare transportavstånd:⁷³

- tillgång till kvalificerad arbetskraft
- arbetsdelning och specialisering mellan företagen leder till effektiv verksamhet
- lagerhållning kan minskas tack vare närhet till leverantörer och kunder
- skalfördelar vid inköp, t ex avseende transportkostnader
- kommunikationer mellan aktörer blir snabbare och billigare
- informationssökning och -förmedling underlättas
- osäkerheten minskar eftersom alla aktörer delar samma information
- gemensam identitet och kunskapskultur
- innovationer stimuleras genom koncentration av kunskap och resurser

Fördelarna med koncentrerad forskning i klusterbildningar (economies of scale and scope, kontroll över innovationsprocessen och samarbete med lokala aktörer) är mycket stora ur ett regionalt eller nationellt perspektiv. Ur företagssynpunkt blir det allt vanligare att dra nytta av goda forskningsmiljöer i flera regioner i syfte att få tillgång till olika teknologier för att skapa länkar mellan olika innovationsprocesser, samt för att

underlätta produktion, bearbetning av lokala marknader och samarbete med kunder och underleverantörer.⁷⁴

3.2 Klusterbildning i Øresundsregionen

Maritim sektor

Maritime Development Center of Europe, (MDCE), finns i Köbenhavn och organiserar den maritima sektorn i regionen. Organisationen har över 120 danska och svenska medlemmar. I MDCE ingår rederier, varv och underleverantörer, hamnföretag, myndigheter, skeppsmäklare, skeppshandlare, finansinstitut, högskolor och branschföreningar.⁷⁵ Den maritima branschen sysselsätter omkring 85 000 personer i regionen, i totalt 600-700 företag. Øresundsregionen är dessutom säte för FN-organisationen World Maritime University, vilken bl a erbjuder en framstående master-utbildning som lockar deltagare från hela världen.

Läkemedel och bioteknik

De fler än 500 läkemedels- och bioteknikföretagen inom regionen sysselsätter 41 000 personer varav 5 000 forskare. Hela 60 % av sektorns export från Danmark och Sverige kommer från Øresundsregionen.⁷⁶ Regionen intar tredje plats i Europa i vetenskaplig styrka inom området och de 11 universitetssjukhusen utgör en viktig samarbetspartner för näringslivet.⁷⁷ Enligt Ernst & Young attraherar Øresundsregionen flest investeringsprojekt i branschen av samtliga europeiska regioner.⁷⁸ Branschen har organiserat sig i Medicon Valley Academy, en samarbetsorganisation med för närvarande drygt 250 medlemmar.⁷⁹ Organisationens uppgift är att främja branschens utveckling genom att profilera regionen internationellt och genom att utgöra ett forum för samverkan mellan universitet, företag och offentliga myndigheter.

” Köpenhamnsregionen och södra delen av Sverige, även kallad Medicon Valley, är i världsklass inom området bioteknik och läkemedel.

James Mullen, CEO Biogen⁸⁰

IT, telekommunikation och elektronik

Øresund IT Academy startades i november 1999 av Øresundsuniversitetet och Øresund Business Council. Organisationens styrelse är jämnt fördelad mellan

universitet och näringsliv och målsättningen är att verka som en samarbetsplattform för IT-företag och universitet, likt Medicon Valley gör för läkemedelsindustrin.⁸¹ Uppskattningsvis finns det omkring 12 000 företag med sammanlagt över 100 000 anställda inom IT-branschen i regionen, vilket gör regionen till det största IT-klustret i Skandinavien.⁸²

Livsmedel

Øresund Food Network har startats av Øresundsuniversitetet med samma intentioner som Øresund IT Academy och Medicon Valley. Styrelseplatserna är jämnt fördelade mellan universitet, näringsliv och myndigheter.⁸³ Øresund Food Network har inriktat sig på fem områden; kvalitet och livsmedelssäkerhet, processteknologi, livsmedel och hälsa, bioteknik och logistik.⁸⁴ Livsmedelsbranschen exporterar till över 150 marknader globalt⁸⁵ och sysselsätter över 250 000 personer i regionen (varav 62 000 arbetar med livsmedelsproduktion)⁸⁶, vilket gör den till regionens största industrigren. Det finns närmare 3 000 små och medelstora livsmedelsföretag i södra Sverige och närmare hälften av den svenska livsmedelsindustrin är belägen i Skåne-regionen.

Miljö

Øresund Environment Academy är ett miljönätverk för forskning, näringsliv och offentlig sektor. Organisationen grundades 2001 och målet är att etablera en modell för cross-border samarbete inom miljö samt att utveckla miljömedvetenheten i Øresundsregionen.⁸⁷ År 2006 var Sverige det land i världen med störst andel företag med miljöledningssystem och Danmark placerade sig på en stark sjätteplats.⁸⁸ I regionen finns en hög kompetens knuten till bl a universiteten, men även till EU:s miljömyndighet i København och till företag. Tillsammans med London intar Øresundsregionen en tätplats inom miljöforskning i Europa.⁸⁹

Logistik

Øresund Logistics är en nätverksorganisation för logistikaktörer inom regionen, som samlar cirka 1 200 representanter kopplade till logistiksektorn. Den arbetar efter visionen att göra regionen till en av Europas tre viktigaste logistikknutpunkter. Arbetet bedrivs brett och inkluderar representanter från näringsliv, universitet och offentlig förvaltning.⁹⁰ Att logistiksektorn utgör en central del av områdets näringslivsverksamhet återspeglas bl a av de stora mängder gods som hanteras på flygplatser och i hamnar runt om i regionen. De goda logistiska förutsättningarna har också inneburit att många stora företag har valt att förlägga lager- och distributionscentra till regionen, t ex L'oreal, Toyota,

Gillette och Levi's. Totalt sett omsätter logistiksektorn mer än SEK 170 miljarder årligen i regionen och antalet anställda är drygt 77 000.⁹¹

Digitala upplevelseindustrier

Diginet Øresund etablerade 2004 med siktet inställt på att göra regionen till ledande i Norden inom den digitala upplevelseindustrin (t ex dataspel, nya filmformat, ljuddesign och mobilinnehåll samt utveckling av innovativa koncept inom design, arkitektur och turism).⁹² Att detta är en expansiv bransch inom regionen märks bl a genom att THQ – världen tredje störst dataspelsförlag – nyligen har etablerat sitt nordiska huvudkontor i København.

Nanoteknik

Nano Øresund är ett nätverk som kanaliserar regionens styrka på nanoteknikområdet, såväl inom utbildning, forskning som innovation. På utbildningsidan erbjuds tre av Europas sammanlagt åtta kompletta program inom nanoteknik och vad gäller forskningen är man ledande i Norden.⁹³ Nanoteknik besitter också en otroligt stor kommersiell potential och antalet nanopatent från Øresundsregionen ökar bokstavligt talat exponentiellt.⁹⁴

Internationella organisationer

I København har en stor andel av arbetskraften internationell erfarenhet, vilket bl a avspeglas i det förhållandevis stora antalet internationella organisationer som finns etablerade i staden. Innan millennieskiftet var de 13 till antalet, medan t ex Stockholm hade åtta. Nyligen placerade även FN-organet UNOPS sitt huvudkontor till København. Bland de övriga internationella organisationerna i København kan nämnas WHO:s Europakontor, UNICEF Supply Office samt EU:s miljömyndighet. Skånes mångkulturella sammansättning kan spela en stor och positiv roll när det gäller att locka fler internationella organisationer till regionen.

3.3 Regionens vetenskapliga styrka

Innovationsmiljö

Flera framstående ekonomer, däribland amerikanen Jeffrey D Sachs, hävdar att det viktigaste ur ett tillväxtperspektiv för de sk utvecklingsländerna är att snabbt absorbera och assimilera ny teknik, medan industriländerna är beroende av sin innovationsförmåga för att skapa fortsatt tillväxt.⁹⁵ Vad gäller investeringar i

forskning och utveckling som andel av BNP placerar sig Sverige och Danmark på första respektive nionde plats bland OECD-länderna.⁹⁶ Bland EU-länderna ligger Sverige i topp och Danmark rankas som fjärde land på EU Kommissionens European Innovation Scoreboard 2006. Sydsverige har dessutom flera år tilldelats EU-kommissionens utmärkelse "Award of Excellence for Innovative Regions". Utmärkelsen baseras på ett 20-tal kriterier däribland innovationsklimat, antal patent, antal forskningsorganisationer samt finansiella, administrativa och juridiska strukturer.⁹⁷

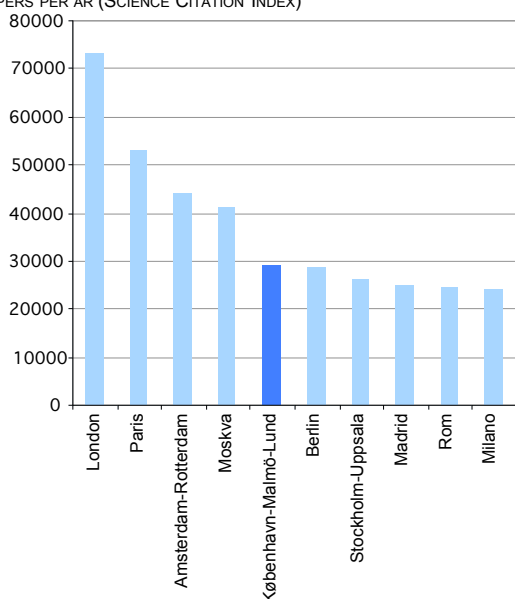
” Øresundsregionen är genom Øresund Science Region en framgång och modell för andra regioner och gränsöverskridande sammanslutningar

OECD, 2006

Vetenskapsregion

Innovationsförmågan är starkt beroende av den vetenskapliga styrkan och möjligheterna att interagera med andra starka regioner. Genom Øresundsregionens goda kommunikationer är det relativt lätt att ha kontinuerliga utbyten med andra regioner och såväl Sverige som Danmark intar tätpositioner både när det gäller vetenskaplig produktion och genomslag i forskningsvärlden. Om man mäter produktion som antal publicerade artiklar i vetenskapliga tidskrifter relativt befolkningens mängd är Sverige störst och Danmark tredje störst i världen.⁹⁸ Även då man studerar hur ofta en artikel citeras i andra artiklar, ett mått på genomslag, tillhör Sverige och Danmark de främsta. I dessa båda framstående nationer framträder Øresundsregionen som det starkaste området med Stockholm-Uppsala på andra plats.

Vetenskaplig output, 2002-2004
PAPERS PER ÅR (SCIENCE CITATION INDEX)



Källa: Øresundsbro Konsortiet⁹⁹

I ovanstående tabell redovisas Europas tio främsta vetenskapliga center, mätt i antal publicerade artiklar i vetenskapliga tidskrifter under perioden 2002-2004 (inom naturvetenskap, teknik och medicin). Som framgår har Øresundsregionens 14 000 forskare varit flitigt publicerade.

Øresundsregionen profilerar sig särskilt med globalt starka positioner vad gäller produktion av artiklar inom medicin, kärnfysik och partikelfysik samt miljö. Man intar även ledande positioner i Europa inom flera andra områden, bl a inom teknik och ingenjörsväsen.

3.4 Teknikparker och forskningsbyar

De idéer och uppfinningar som genereras vid regionens universitet och högskolor måste vidareutvecklas till innovationer genom att de görs kommersiellt anpassade och tillgängliga. För att underlätta och säkra ett sådant flöde finns ett antal teknikparker och forskarbyar i regionen. De flesta har skapats efter förebild av den framgångsrika och internationellt kända forskarbyn Ideon, som ligger i anslutning till Lunds universitet och även finns etablerad i Malmö. Ideon tillhör Europas största forskarbyar och har för närvarande 240 företag.¹⁰⁰ Det finns flera teknikparker i Øresundsregionen, vilket garanterar att nya idéer vidareutvecklas och blir kommersialiserade. Teknikparkerna utgör dessutom en kontaktyta mellan högteknologiska områden, vilket innebär att de även fungerar som egna innovationscentra.

3.5 Prognoser för regionens tillväxt

Ekonomisk tillväxt

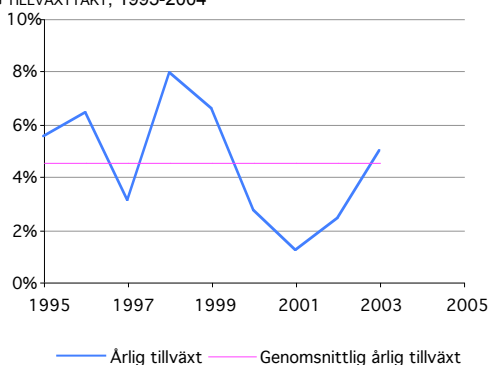
Under tioårsperioden mellan 1995 och 2004 upplevde Øresundsregionen en genomsnittlig årlig tillväxt på drygt 4,5 %, vilket var något högre än tillväxten i Danmark och Sverige under perioden.¹⁰¹

Konjunkturläget i regionen vände 2002 och tillväxten under 2003 låg på starka 5 %. Under 2005 och 2006 har ekonomierna i Danmark och Sverige fortsatt att växa kraftigt med tillväxttal kring 3,5 % (i fasta priser). Utvecklingen för 2007 och 2008 bedöms dock något olika för de båda länderna. I Sverige pekar prognoserna mot att BNP fortsätter växa i ungefär samma takt som under senare år, medan Finansministeriet räknar med en avmattning i Danmark.¹⁰² Som ett skäl till avmattningen anges arbetskraftsbrist, men med tanke på den arbetskraftsreserv som finns på den svenska sidan

sundet är det långt ifrån en självklarhet att avmattningen behöver påverka Øresundsregionen i särskilt stor omfattning. Någon tveksamhet kring konjunkturen skönjs inte heller i den enda tillgängliga regionala prognosen – Øresundsbarometern. I själva verket visar denna på att konjunkturläget 2006 låg på en rekordnivå sedan man först började med mätningarna 1998.

BRP Øresundsregionen

ÅRLIG TILLVÄXTTAKT, 1995-2004



Beräkningar baserade på data från Ørestat

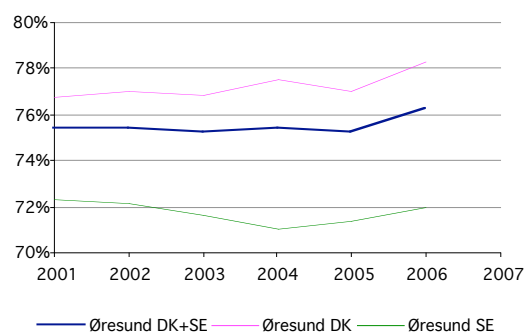
Det finns också ett stort antal bedömningar som rör den mer långsiktiga utvecklingen i Øresundsregionen. Det mest intressanta är kanske egentligen den framtidstro och optimism som kommer till uttryck i dessa. En fullständig integration förväntas exempelvis leda till en ökning av bruttoregionprodukten (BRP) med tio procent i Skåne och med två procent på Själland.¹⁰³ Nuvärdet av integrationen under de närmaste 30 åren har beräknats till drygt 400 mdr SEK.¹⁰⁴ Till denna ökning kommer det bidra som det stora intresset för regionen redan genererar.¹⁰⁵

Sysselsättning och arbetskraft

Skillnaderna i sysselsättningsgrad mellan den danska och den svenska delen av Øresundsregionen framträder tydligt i diagrammet nedan.

Sysselsättningsgraden i Øresundsregionen

ÅLDERGRUPP 16-64



Källa: Ørestat

Paradoxalt nog kan dock denna asymmetri vara till regionens fördel då arbetskraftsbrist nu hotar i Hovedstadsområdet. När den danska sysselsättningsgraden slår i taket finns nämligen en stor arbetskraftsbuffer i Skåne att fortsätta att hämta ur. Detta speciella förhållande är ännu ett tecken på regionens unika inneboende dynamik och pekar på en ljus framtid där Øresundsregionens totala sysselsättningsgrad kommer att konvergera mot Hovedstadsområdets höga nivå.

Enligt Länsarbetsnämndens prognos för 2007 stiger sysselsättningen i Skåne med 2,5%.¹⁰⁶ I Storkøbenhavn tror man dock bara på en svagt ökande sysselsättning på grund av ett minskat arbetskraftsutbud.¹⁰⁷ Konvergensen syns alltså redan i närprognoserna. Att 500 svenskar varje månad registreras som arbetande i Danmark förstärker ytterligare denna bild.¹⁰⁸

Byggmarknaden

Sett från början av 2000-talet och en period tio år framåt i tiden, bedöms ca 90 miljarder DKK (ca 110 miljarder SEK) investeras i infrastruktur i regionen. Ett exempel är Københavns Metro som öppnade i oktober 2002 och som fortfarande byggs ut. Andra pågående innefattar bl a Citytunneln i Malmö, stadsdelen Hyllievång, investeringar på Kastrup och utbyggnader av hamnar, järnvägar och vägar.

Byggkonjunkturen har sedan ett par år tillbaka varit på väg uppåt i rask takt och nu råder högkonjunktur inom branschen på båda sidor om sundet.¹⁰⁹ Exempelvis ökar bostadsbyggandet kraftigt i Stormalmö, där Boverket gör bedömningen att 6 000 bostäder kommer att färdigställas under 2007. Detta motsvarar nästan dubbelt så många bostäder som färdigställdes under 2005.¹¹⁰

De mer eller mindre långt framskridna planer som finns på att utveckla infrastrukturen inom och till och från Øresundsregionen kommer ytterligare att öka regionens attraktionskraft. De aktuella projekten är t ex en fast förbindelse över Fehmarn Bält, en tunnel Helsingborg-Helsingør, samt en höghastighetsjärnväg mellan Stockholm och Hamburg via Jönköping, Helsingborg och København.

Hälsa, läkemedel och bioteknik

Enligt Medicon Valleys tidigare prognoser skulle tio företag per år komma att etablera sig i området. Redan 2001 etablerades nio nya biotekniska eller biomedicinska företag och den utveckling som inleddes i slutet på 1990-talet tycks fortsätta.¹¹¹ Siffror från Danmarks Statistik och SCB visar att tillväxten i antal företag och antal anställda i denna sektor var 30 % respektive 14 %

för perioden 1999-2004.¹¹² Under samma period ökade den totala omsättningen med hela 55 %.¹¹³ Idag finns 140 biotekniska företag och antalet start-ups i denna sektor har legat mellan 15-30 per år sedan millennieskiftet.¹¹⁴ Förväntningarna på framtiden är fortsatt höga och tillväxten inom bioteknikindustrin antas fortsätta.¹¹⁵

Parti- och detaljhandel

Detaljhandeln har länge gått bra i regionen. Mellan åren 1999 och 2004 steg omsättningen i branschen med 26 % enligt statistik från SCB och Danmarks Statistik.¹¹⁶ Inför 2007 ser konjunkturläget fortsatt starkt ut enligt Øresundsbarometern.¹¹⁷ Branschens styrka återspeglas också i det stora antalet factory outlets eller storcentra som har etablerats eller byggs ut i regionen. I september 2002 öppnade exempelvis köpcentret Nova beläget i Lunds utkant (byggdes ut 2006) och i Ørestad invigdes år 2004 Field's – Skandinaviens största shoppingcenter.

Livsmedel

Livsmedelsbranschen har stor potential och i och med etablerandet av Øresund Food Network har ytterligare

möjligheter skapats till ökad tillväxt, bl a genom utveckling av så kallad *functional food*. Trots detta har tillväxten i livsmedelsbranschen inte varit lika stark som i många andra sektorer under årtiondets första hälft.¹¹⁸ Hovedstadsområdet befann sig dock under 2006 i ett mycket gynnsamt konjunkturläge och prognosen inför framtiden pekar svagt uppåt för regionen.¹¹⁹

IT, telekommunikation och elektronik

I termer av omsättning växte IT-industrin med drygt 20 % mellan 1999-2004. En viss tillbakagång skedde dock under 2002 och 2003.¹²⁰ I Skåne gick branschen särskilt starkt framåt under 2005 och de högt ställda förväntningarna man hade om 2006 har mer än infriats. Även i Hovedstadsområdet är konjunkturen fortsatt god, om än inte riktigt lika stark som på den svenska sidan av sundet. Sammantaget är prognosen fortsatt god för branschen med en stark orderingång på såväl hemma- som exportmarknaderna.¹²¹

4 Näringslivets integration

Integrationen gynnar företagen

Integrationen i Øresundsregionen kommer att ta tid. Det kommer sannolikt att ta tio till tjugo år innan man kan prata om en fullständigt gemensam bostads- och arbetsmarknad i regionen. De politiska initiativen för att förenkla integrationen har hittills varit få och kraftlösa. Inte desto mindre finns det en stark vilja hos både invånare och företag att integrera. Med tanke på hur många företag som gått över sundet är det befogat att säga att näringslivet leder integrationen.

”I Øresundsregionen råder dynamik som i Shanghai!

Tony Mortensen, VD Mette Lykken Boliger¹²²

Förutom möjligheten att utnyttja det bästa i två företagsklimat (se avsnitt 2.3) finns det flera viktiga strategiska fördelar för ett företag i en integrerad Øresundsregion. Fördelarna rör ”economies of scale and scope”, dvs stordriftsfördelar och urvalsfördelar. Mer konkret innebär det bl a följande:

1. Med integrationen ges skånska och danska företag tillgång till en avsevärt större lokal avsättningsmarknad. Denna blir tillgänglig utan att man behöver bygga upp en autonom organisation på andra sidan Øresund. Det blir alltså möjligt att penetrera en ny marknad till tämligen låga investeringskostnader, samtidigt som ledning och andra gemensamma funktioner kan behållas samlade. Lite förenklat kan man säga att det finns två varianter av integration. Tjänsteföretag integrerar genom att etablera kontor på andra sidan sundet och därmed komma närmare sina kunder, medan varuproducerande företag kan vinna stordriftsfördelar genom att samla produktionen till bara en sida av Øresund.
2. Med den större marknaden blir det möjligt för företag med en hög grad av specialisering att få bättre avsättning för sina varor eller tjänster, vilket förbättrar det sammanlagda utbudet i regionen.
3. Eftersom även arbetsmarknaden blir gemensam får företagen bättre produktionsförutsättningar i form av ökad tillgång till kvalificerad och specialiserad arbetskraft.
4. En mycket konkret fysisk nytta av Øresundsbron är de logistiska fördelar som erhålls dels genom att

distributionssystemen kan vara gemensamma för hela Øresundsregionen, dels genom att transporterna kan göras mer optimala med avseende på exempelvis lastningsgrad. Som exempel kan nämnas att brödleveranserna till McDonald's restauranger i hela regionen sköts av ett bageri (Sjöholms bröd) på den svenska sidan av sundet.

5. I den integrerade Øresundsregionen ökar vidare möjligheterna att bilda allianser med företag inom samma bransch med tillhörande synergieffekter och fördelning av tex risktagande och utvecklingskostnader. Øresund Industri & Handelskammare har tagit initiativ till ”Näringslivets Øresundsindex”, som varje år beskriver hur långt integrationen kommit. Från mätningen år 2006 framgår bl a att det nästan är lika vanligt för företag i Skåne att ha anställda från Danmark som det är att ha anställda från Stockholm och detta trots den rådande arbetskraftsbristen i Danmark. Ett annat intressant delresultat från undersökningen är att företag i Skåne och Själland samarbetar nästan lika mycket med varandra som med företag i Stockholm respektive på Jylland.¹²³

Nedan följer ytterligare ett antal exempel på hur näringslivet varit ledande i integrationen i olika former. Listan är ett axplock och det finns betydligt fler exempel. Statistiska Centralbyrån har funnit att drygt 30 % av de svenska företagen och nära 20 % av de danska har någon form av verksamhet på andra sidan, från marknadsföring till regelrätt etablering.¹²⁴

”Jag upplever inga markanta skillnader mellan det danska och svenska – det är mer små lustigheter som sätter färg på vardagen.

Lars Karlsson, VD Copenhagen Malmö Port¹²⁵

Företagen integrerar

LIVSMEDEL

- Livsmedelsföretaget Masterfoods har etablerat ett skandinaviskt huvudkontor i Köbenhavn.¹²⁶
- Danska livsmedelsföretaget AarhusKarlshamn har flyttat sitt huvudkontor till Malmö.¹²⁷
- Danska bagerikedjan Emmerys har öppnat sin första butik i Malmö och har fortsatta planer på expansion.¹²⁸

- Steins Laboratorium AB och svenska mejeribolaget MSAB har fusionerat.¹²⁹
- Danska SFK Foods har förvärvat Nordfalks (Sv) och bildat en gemensam livsmedelskoncern.¹³⁰
- Vin & Sprit AB har köpt Danisco Distillers (De Danske Spritfabriker).¹³¹
- Svenska och danska mejeriprodukter marknadsförs på andra sidan sundet.
- Skåne-möllan har förvärvat 25 % av danska mjöltillverkaren Mel-compagniet i Esbjerg.¹³²
- Danska servicejätten ISS har etablerat sig på den skånska sidan.
- Leaf Northern Europe har sitt huvudkontor i Malmö men har koncentrerat tillverkningen till sin anläggning i Slagelse på Själland.
- Danska Danaeg och svenska Kronägg har gått samman.¹³³
- Livsmedelsföretaget Cerealia har förvärvat danska Schulstads bageri.¹³⁴
- Livsmedelsföretaget Skånekött (ägs av Swedish Meats) har etablerat sig i Danmark genom förvärvet av Kreatina utanför Köge.¹³⁵
- Livsmedelsföretaget Finax i Helsingborg har förvärvat en andel i försäljningsbolaget Dansk Detail Salg.¹³⁶
- Danska slakteriverksamheten DAT-SCHAUB har övertagit en del av svenska KHi Ellco Foods AB.¹³⁷
- Oracle har öppnat ett nytt kundcenter utanför København för små- och medelstora företag i Øresundsregionen.¹⁴⁵
- IT-konsultbolaget Sigma i Malmö köper 25 % av danska ZenIT Consult.
- Malmöföretaget Explit har efter flera framgångar i Danmark även beslutat att etablera sig fysiskt på andra sidan sundet.¹⁴⁶
- Lundabaserade QlikTech har öppnat ett kontor i København för att ytterligare stärka sin position på den danska marknaden.¹⁴⁷
- Danska ljudfirman Epic Sound har öppnat ny studio i København och vill expandera på den svenska marknaden.¹⁴⁸
- Danska Nordic Venture Partners och svenska Innovationskapital har investerat 45 miljoner SEK i det Malmöbaserade teknikföretaget Appium.¹⁴⁹
- Hollandsbaserade Exact Software har öppnat kontor i Rødovre från vilket även svenska kunder skall få service.¹⁵⁰
- Danska TDC har köpt svenska systemintegratören, Dotcom Solutions, med kontor ibland annat Malmö, Kristianstad och Karlskrona.¹⁵¹
- Lundabaserade Sveg Design Center har öppnat kontor i Helsingør.¹⁵²
- Malmöbaserade Consafe Infotech har köpts upp av Cybercom, vilka fortsätter att växa på båda sidor sundet.¹⁵³
- Colt Telecoms Københavnskontor ökar sitt försäljningsarbete riktat mot Malmöområdet.¹⁵⁴
- Danmarksbaserade Nextlink har genomfört en nyemission i Sverige.¹⁵⁵
- Danska eWire, som sysslar med betalningssystem, har nu även lanserat sin produkt på andra sidan sundet.¹⁵⁶
- Den framgångsrika danska gratisportalen gratis-ting.dk har öppnats i Sverige under adressen www.gratis.se.¹⁵⁷
- Danska telekomföretaget Mobitech expanderar till Sverige.¹⁵⁸
- Det svenska IT-konsultföretaget Consignit, med kontor bl a i Malmö, har nu även etablerat sig i København.¹⁵⁹
- Mobilföretaget 3 har öppnat ett kundcenter i Örestad, som serverar både svenska och danska kunder.¹⁶⁰
- Danska Ciklum har en kontaktperson i Sverige.¹⁶¹

IT, TELEKOMMUNIKATION OCH ELEKTRONIK

- Det danska IT-bolaget, Skandiaweb, har öppnat kontor i Malmö.¹³⁸
- Bredbandsleverantören, Perspektiv Bredband, är starkt expansiva från sin bas på Ideon och har lanserat produkten CPH-Metronet i København.¹³⁹
- Prevas har förvärvat danska Glaze och IO Technologies.¹⁴⁰
- Danska TracTrac satsar på den svenska marknaden genom att sälja ett GPS-system åt längdåkare.¹⁴¹
- WM-Data har köpt Dansk Software.¹⁴²
- Danska IT-företaget, DanaWeb, har startat ett dotterbolag i Malmö.¹⁴³
- Mjukvaruföretaget I-Sevens har etablerat ett kontor i Malmö för sitt svenska dotterbolag.¹⁴⁴

- Det svenska IT-företaget Mandator har slagit samman verksamheterna i Danmark och Sydsverige.¹⁶²
- Danska PC-producenten Amitech har numera ett antal svenska återförljare.¹⁶³
- Ideonföretaget Scalado har båda svenska och danska ägare i form av bl a Industrifonden och Olicom A/S.¹⁶⁴
- Dansk Data Display A/S har kontor i både Köpenhamn och Lund.¹⁶⁵
- Danska IT-konsultföretaget Consit A/S finns även i Sverige.¹⁶⁶

BYGG OCH FASTIGHETER

- Det svenska fastighetsbolaget, Norrporten, har gjort investeringar på 950 miljoner danska kronor i Köbenhavn nyligen.¹⁶⁷
- White Arkitekter har gått ihop med den danska branschkollegan Hs Ark och siktar på att bli en av de ledande arkitektkontoren i Europa.¹⁶⁸
- Home Erhvervcenter samarbetar med Skandia Mäklarna.¹⁶⁹
- Den danska fastighetsmäklaren DanBolig samarbetar nära med Bocenter i Malmö AB.¹⁷⁰
- Danska Keops, som redan äger fastigheter i Sverige för 12 miljarder dkr köper Knutpunkten i Helsingborg till en kostnad av 475 mkr.¹⁷¹
- Den danska arkitektbyrå C.F. Møller vann designtävlingen om Hyllie Centrums stations- och torghus.¹⁷²
- Danska mäklarfirmen, Mette Lykken Bolig har på kort tid lyckats bli en av Malmös ledande mäklarfirmor och vann Øresundsregionens marknadsföringspris, Made in Øresund, år 2006.¹⁷³
- Det danska fastighetsbolaget Ejendomsvaekst äger ett antal kommersiella fastigheter i Sverige, däribland huset där Ilva har sina nya lokaler i Malmö.¹⁷⁴
- Byggmässan Sydbygg byter namn till Scandbuild och flyttar till Bella Center.¹⁷⁵
- Tegeltillverkaren Egernsund Tegl har köpt 50 % av skånska Tegelmäster AB.¹⁷⁶
- Lättbetongtillverkaren H+H International A/S har etablerat ett svenskt huvudkontor och lager i Malmö.¹⁷⁷
- Svenska bygg- och fastighetsföretag, däribland Skanska, NCC och Wihlborgs, är stora aktörer i Danmark.
- EjendomsSelskabet Norden har förvärvat flera fastigheter i Malmö.¹⁷⁸
- Den danska byggmarknaden A/S Harald Nyborg har etablerat sig i på fyra orter i Skåne.¹⁷⁹
- SvenskDansk Fastighetsförmedling är ett nätverk mellan flera sydsvenska fastighetsmäklare för marknadsföring i Danmark.¹⁸⁰

HÄLSA, LÄKEMEDEL OCH BIOTEKNIK

- Dansk Drogen uppköp av svenska Active Care in Sweden har överträffat alla förväntningar och omsättningen i Sverige har fördubblats.¹⁸¹
- UCB Nordic finns etablerade med ett nordiskt huvudkontor i Ørestad.¹⁸²
- Konsultföretaget Bioneer A/S vidgar fokus till att även inbegripa kommersiella uppdrag från Sverige.¹⁸³
- Gastrotech Pharma, ett svensk-danskt forskningsföretag baserat i Köpenhamn, har inlett ett samarbete med Eli Lilly.¹⁸⁴
- Danska läkemedelsjätten Novo Nordisks investeringsfond Novo och riskkapitalföretaget Seed Capital Denmark har gått in i bioteknikföretaget Celltrix i Malmö.¹⁸⁵
- Svenska Meda har förvärvat det danska läkemedelsföretaget MedicTeam.¹⁸⁶
- Nordic Biotech, Novo A/S, VaekstFonden, SEB Företagsinvest och Life Science Venture har gått in som ägare i danska Nuevolution.¹⁸⁷
- Malmöbaserade medicinföretaget Galenica har etablerat ett danskt dotterbolag.¹⁸⁸
- Danska Kivex A/S har genom sitt dotterbolag Qure AB flyttat in på Medeon i Malmö.¹⁸⁹
- Det medicintekniska företaget Stryker A/S har integrerat sin danska och svenska kundserviceorganisation till Malmö.¹⁹⁰
- Ferring läkemedel, huvudkontor i Danmark och produktion i Skåne.
- Danska läkemedelstillverkaren Copyfarm har etablerat sig i Arlöv utanför Malmö.¹⁹¹

BANK OCH FINANS

- Acta Kapitalförvaltning har öppnat sitt första kontor i Danmark under 2007.¹⁹²
- Sparbanken Finn har i samarbete med Nordic Growth Market startat, Öresundslistan, en aktielista under OTC Nordic.¹⁹³
- Danska Lån & Spar Bank har ingått ett samarbete med skånska Sparbanken Finn och Sparbanken Gripen.¹⁹⁴
- Seed Capital Denmark är en ny investeringsfond som har möjlighet att investera 25 % av sitt kapital i Skåne.¹⁹⁵
- Højteknologifonden kan numera även gå in med finansiering till svenska verksamheter som har joint ventures med danska bolag.¹⁹⁶
- Swedbank finns etablerade i Köbenhavn.¹⁹⁷
- Den danska riskkapitalfonden Noventum har gått in som huvudsaklig investerare i svenska mobilföretaget TerraNet på Ideon.¹⁹⁸
- Den danska aktieportalen Euroinvestor finns nu även i svensk version.¹⁹⁹
- Symbion Capital I, en riskkapitalfond med säte i Köbenhavn, har hela Øresundsregionen som investeringsområde.²⁰⁰
- Malmöhus Invest AB samarbetar med dansk/svenska riskkapitalbolaget Öresund Health Care A/S.²⁰¹
- Svenska Venturefonden EQT Scandinavia, med kontor i Köbenhavn, har investerat i flera danska bolag.²⁰²
- SEB satsar i Danmark och Danske Bank i Sverige.²⁰³
- SEB och Handelsbanken har Internet-banker i Danmark.²⁰⁴
- Intellecta, med fokus på investor relations, har etablerat sig i Köbenhavn.²⁰⁵
- Handelsbanken har köpt den danska regionalbanken Midtbank.²⁰⁶
- Danska riskkapitalbolaget Danske Venture Partners, har investerat i svenska IT-bolaget Appium.²⁰⁷
- Konsult- och rekryteringsbolaget, Alumni, öppnar i Köbenhavn.²¹⁰
- Danska översättningsföretaget Languagewire A/S har stärkt sin ställning på den svenska marknaden genom förvärvet av Convey Translations.²¹¹
- Danska Docea som säljer utbildningar inom bl a IT satsar nu även på den svenska marknaden med Malmö som bas.²¹²
- Linköpingsbaserade Opic som säljer informations- och bevakningstjänster kommer inom kort etablera sig i Köbenhavn och Skåne.²¹³
- Capgemini expanderar med 30-35 medarbetare i regionen som kommer att arbeta på båda sidor sundet.²¹⁴
- Kommunikationsbyrån Attach, baserade i Malmö, samarbetar med InfoXpert i Hørsholm.²¹⁵
- A'jour Klip Gruppen är ett danskt nyhetsbevakningsföretag som både övervakar och distribuerar svenska och danska nyheter till bägge sidor sundet.
- Advokatfirmorna Magnusson Wahlin (SE) och Qvist-Stanbrook (DK) har fusionerat.²¹⁶
- Reklamanalysföretaget Millward Brown Danmark har tagit över licensen till Millward Brown i Sverige och samtidigt gjort det danska kontoret i Köbenhavn till huvudkontor.²¹⁷
- Svenska immaterialrättsbyrån Albihs har etablerat ett danskt kontor.²¹⁸
- Kommunikationsbyrån ID, baserad i Malmö, har en dansk samarbetspartner i Sylvester-Hvid & Partners.²¹⁹
- Danska konsult- och rekryteringsföretaget Cultivator har etablerat ett kontor i Malmö.²²⁰
- Bemannings- och rekryteringsföretagen Poolia, Manpower och Proffice har etablerat sig i Köbenhavn.²²¹
- Globala konsultföretaget BearingPoint har flyttat Malmökontoret till Köbenhavn för att bättre täcka både Danmark och Sydsverige.²²²
- PR-byrå Heimburger i Helsingborg har förvärvats av danska reklambyrå Nørgaard Mikkelsen.²²³
- Ett flertal revisions- och konsultfirmor, bl a Ernst & Young, Deloitte & Touche, Price Waterhouse Coopers och KPMG har skapat särskilda Øresundsgrupper eller samarbetar mellan sina danska och svenska kontor.

FÖRETAGSTJÄNSTER

- Konsultfirman Assistera i Malmö expanderar till Köbenhavn.²⁰⁸
- Det danska försäkringsbolaget, TrygVesta, har öppnat ett kontor i Malmö.²⁰⁹

- Kommunikationsföretaget KREAB har bildat organisationen KREAB Öresund, med huvudkontor i Köbenhavn och filial i Malmö.²²⁴
- Danska Uttenthal, som arbetar med grafisk produktion, har etablerat sig i Malmö.²²⁵
- Utbildningsföretaget AcadeMedia samarbetar med arbetsförmedlingen i Storkøbenhavn.²²⁶

PARTI- OCH DETALJHANDEL

- Danska butikskedjan, Systrarna Grene, finns numera även i Malmö.²²⁷
- Danska butikskedjan Fakta rekryterar aktivt personal i Skåne.²²⁸
- Klädkoncernen Kwintet har flyttat huvudkontoret från Odense till Malmö.²²⁹
- Bruun Rasmussen i Köbenhavn, en an världens största auktionsfirmor, har blivit delägare i Auktionshuset Anders Antik i Landskrona.²³⁰
- Jysk Vindueskompagni har öppnat ett försäljningskontor i Malmö.²³¹
- Stadium går vidare från sin lyckade satsning i Danmark och planerar på sikt att ha 25-30 butiker i landet.²³²
- Spanska modekedjan Zara, vilka sedan tidigare har butiker i bl a Köbenhavn, finns numera även i Malmö.²³³
- De danska affärskedjorna BR Leksaker och Bitte Kai Rand (konfektion) har etablerat sig på den svenska sidan.²³⁴
- Skokedjan Din Sko öppnade i oktober 2000 sina första butiker i Danmark.²³⁵
- Svenska Biltema har öppnat butiker i Ålborg och Naestved.²³⁶
- Danska kedjan Synoptik har, genom förvärvet av optikkedjan Ögat år 2003, 100 butiker i Sverige.²³⁷
- Danska Netto har öppnat flertalet butiker i Skåne, bl a i Trelleborg, Malmö och Lund.
- Ilva, Danmarks största nationella möbelkedja, har öppnat sin första svenska butik i Malmö.²³⁸
- International Motors i Helsingborg importerar bilar från Subaru och Daihatsu till både den svenska och den danska marknaden.²³⁹

TRANSPORT, LOGISTIK OCH HOTELL

- Danska transport- och logistikfirman, Frode Laursen A/S, har byggt en lageranläggning i Åstorp.²⁴⁰
- Det danska transportföretaget, Freja, har etablerat sig i Helsingborg.²⁴¹
- Det danska återvinningsföretaget, H.J. Hansen, finns nu etablerat i Malmö.²⁴²
- Den svenska resebyrå IG Travel har tagit steget över Øresund och öppnat kontor i Köbenhavn.²⁴³
- Trans Fargo utökar sin lagringskapacitet i Malmö och vill utveckla fler samarbeten över sundet.²⁴⁴
- DSB Tågvärdsbolag AB ansvarar för servicen på Øresundstågen och de skånska Pågatågen.²⁴⁵
- Copenhagen Port och Malmö hamn har fusionerats till Copenhagen Malmö Port (CMP).
- TaxaMotor (DK) och Taxi Kurir (SE) har inlett ett omfattande samarbete.²⁴⁶
- The Mayfair Hotel Copenhagen har förvärvat Hotell Tunneln i Malmö.²⁴⁷
- Danska Sterling flyger numera även från Malmö Airport.²⁴⁸
- Danska Gråhundbus kör passagerare till Malmö Airport och även Bornholm, via Ystad.

MEDIA

- Opinionsinstitutet Temo har blivit uppköpta av världskoncernen Synovate som också äger danska Vilstrup. Ett ökat dansk-svensk samarbete är att vänta.²⁴⁹
- Den danska gratistidningskoncernen Politiken Lokalaviser har köpt MalmöMagasinet av Sydsvenska Dagbladet.²⁵⁰
- Det elektroniska nyhetsbrevet Rapidus har Øresundsregionen som bevakningsområde.²⁵¹
- Nyhetsbyrå ”Nytt från Öresund” förmedlar nyheter från näringsliv och samhälle till media, företag och andra intressenter.²⁵²
- Filmproduktionsbolaget Scandvision Film har via sitt Malmökontor ökat den danska marknadsandelen kraftigt.²⁵³

ÖVRIGT

- Citymail expanderar kraftigt på den skånska marknaden och etablerar dessutom verksamhet i Danmark.²⁵⁴
- Nordens ledande företag inom återvinning och miljöservice, Stena Metall, fortsätter att expandera i Danmark bl a genom förvärvet av RødskærsbroProduktion A/S.²⁵⁵
- Svenska Weibul Trädgård har förvärvat danska Kronmuld Aps.²⁵⁶
- Danska online-resebyrå, Flybillet.dk, satsar även på den svenska marknaden.²⁵⁷
- Begravningsbyrå Fonus expanderar kraftigt i Danmark.²⁵⁸
- Reseföretaget Spies har öppnat en butik i Malmö.²⁵⁹
- Danska Fair Forsikring har etablerat en filial i Sverige.²⁶⁰
- Nordisk Staal A/S har uppmärksammats med pris bl a för sitt synliga samarbete över sundet.²⁶¹
- Den tyska koncernen, Bürkert, har slagit samman sina säljorganisationer för Danmark och Sverige och placerat den i Øresundsregionen.²⁶²
- Lidl omlastar sina varor i Malmö för Skandinavisk distribution.²⁶³
- ElektroVakuum, som bl a tillverkar externa skyltsystem, har öppnat ett Köbenhavnskontor.²⁶⁴
- Kökstillverkaren Ballingslöv expanderar kraftigt i Danmark och gjorde under 2007 sitt andra förvärv under kort tid då man köpte det danska bolaget 3BO.²⁶⁵
- Svenska TrädgårdsRingens och danska Planteskole-Ringen samarbetar om inköp via inköpscentral.²⁶⁶
- Företaget TAC, med europeiskt huvudkontor i Malmö, har tagit hem en stororder från Danmarks Radio gällande deras nya mediahus.²⁶⁷
- Danska Orlik Tobacco Company har byggt en fabrik för snustillverkning i Malmö.²⁶⁸
- Malmöbaserade Omnistat, som utvecklar statistikdatabaser och databasformat har både svenska och danska samarbetspartners.²⁶⁹
- Danska Panduro Hobby har flyttat sitt huvudkontor och centrallager till Malmö.²⁷⁰
- Leksakstillverkaren Brio har förvärvat 25 % av danska speltillverkaren YES.²⁷¹
- Royal Scandinavia distribuerar hantverk över hela världen från en central i Malmö.²⁷²
- Skånska patentbyrå Ström och Gulliksson AB och den danska patentbyrå Plougmann & Vingtoft ingår numera båda i Aratorgruppen.
- MBE (Mail Boxes Etc) som fungerar som ett privat postkontor har gått över sundet och finns numera i Helsingborg.²⁷³
- Maskintillverkarföretaget Hilti har gemensamma funktioner för svenska och danska Hilti.²⁷⁴
- Kökstillverkaren Kvik investerar i Sverige och har numera butiker i fyra städer i Skåne. 2005 köptes Kvik av svenska Ballingslöv.²⁷⁵
- Avfallsbolaget Sysav Kemi har bl a exporterat spillolja till Dansk Olie Genbrug.²⁷⁶
- Rexam, som köpt upp PLM, finns bl a i både Malmö och Danmark.²⁷⁷
- Lundabaserade neoswing-klubben Club Hep Cat har etablerat sig i Köbenhavn.²⁷⁸

5 Företag som etablerat sig i Øresundsregionen

” Vi vill vara lite närmare kunderna och de stora kundgrupperna finns definitivt nu i Skåne och Köpenhamn.

Toni Nijm, VD Ipendo²⁷⁹

Det finns ett stort antal företag som har etablerat sig i Øresundsregionen som en följd av den utveckling som redan inletts och som förväntas accelerera. Nedanstående lista gör inga anspråk på att vara fullständig.

LIVSMEDEL

- Den danska nätbutiken och livsmedelsleverantören Aarstiderne satsar på den svenska marknaden.²⁸⁰
- Findus har flyttat sitt huvudkontor från London till Malmö.²⁸¹
- Det världsomspännande amerikanska bolaget Sensient Technologies har etablerat sig i Kristianstad.²⁸²
- Mejerivaruföretaget Danone i Malmö
- Unilever från Stockholm till Helsingborg
- Sardus huvudkontor från Stockholm och Halmstad till Helsingborg²⁸³
- Hamburgerkedjan Max från Luleå har etablerat sig och expanderat kraftigt i Skåne. Nu siktar man även på att öppna 30 restauranger i Danmark.²⁸⁴

HÄLSA, LÄKEMEDEL OCH BIOTEKNIK

- Brittiska läkemedelsbolaget Prostrakan har öppnat ett nordiskt huvudkontor i Malmö.²⁸⁵
- Det japanska läkemedelsbolaget Astellas har öppnat ett nordiskt huvudkontor i Köpenhamn.²⁸⁶
- Det italienska läkemedelsföretaget, Menarini, förlägger sitt nordiska huvudkontor till Malmö.²⁸⁷
- Det danska diagnosföretaget MediGroup har etablerat sig i Medeon i Malmö.²⁸⁸
- Det amerikanska läkemedelsföretaget Acadia Pharmaceuticals, som är noterade på Nasdaq, har byggt ett nytt hus på 3 000 m² i Medeons forskningspark.²⁸⁹
- Pipeline Biotech A/S har öppnat i forskningsparken Symbion i Köpenhamn.²⁹⁰
- Euromedica har öppnat ett kontor i Köpenhamn²⁹¹

- Amerikanska bioteknikföretaget Biogen Idec har etablerat ett center i Hilleröd, norr om Köpenhamn.²⁹²
- Danska Orifarm A/S har flyttat sitt svenska huvudkontor från Stockholm till Malmö.²⁹³
- CIPHERGEN Biosystems Inc. har etablerat en organisation med ansvar för hela Skandinavien, Finland och Baltikum.²⁹⁴
- Eli Lilly har etablerat ett shared service center i Köpenhamn.²⁹⁵
- Bristol-Myers Squibb²⁹⁶
- Bayer har flyttat sitt Skandinaviska huvudkontor från Stockholm till Köpenhamn.²⁹⁷
- Medarex Inc har lokaliserat sitt europeiska dotterbolag Genmab A/S till Köpenhamn.²⁹⁸
- Amerikanska Maxygen etablerade sig i Danmark i maj 2000 genom förvärvet av ProFound Pharma, och flyttade samtidigt huvudkontoret för läkemedelsdivisionen från Silicon Valley till Köpenhamn.²⁹⁹
- Novo Nordisk Farmaka med huvudkontor i Danmark har samlat hela sin skandinaviska säljorganisation till Malmö.³⁰⁰

IT, TELEKOMMUNIKATION OCH ELEKTRONIK

- Den internationella IT-giganten, Sogeti, etablerar ett center för mjukvarutestning i Lund.³⁰¹ Sogeti har även öppnat ett kompetenscenter i Helsingborg.³⁰²
- Siemens etablerar kompetenscenter i Malmö.³⁰³
- Dataspelsföretaget THQ, världens tredje största, har etablerat ett nordiskt huvudkontor i Köpenhamn.³⁰⁴
- Nätverksintegratören Network Services har öppnat ett filialkontor i Malmö 2005 och har sedan dess expanderat i staden.³⁰⁵
- Svenska Ipendo har flyttat sitt huvudkontor från Linköping till Malmö och köpts upp av danska Zacco – Skandinavien största byrå inom immaterialrätt.³⁰⁶
- IT-konsultbolaget Netcompany i Köpenhamn rekryterar aktivt personal från Sydsverige.³⁰⁷
- Telekomkonsulten Teleca har omorganiserat och kontoren i Köpenhamn och Malmö är nu ansvariga för en regional satsning där bolaget skall ta affärer lokalt.³⁰⁸

- Det tyska IFM Electronic, som säljer styrsystem till industrin, har öppnat ett kontor i Malmö.³⁰⁹
- Det Stockholmsbaserade IT-konsultföretaget Intelligibis har öppnat ett kontor i Malmö.³¹⁰
- Den japanska producenten av elektronikkomponenter, Rohm, har öppnat ett kontor i Köpenhamn.³¹¹
- Explit, en certifierad partner till Oracle, grundades i Malmö 2002 och har sedan dess haft stora framgångar i både Danmark och Stockholm.³¹²
- Sun Microsystem AB har etablerat en ny enhet i Øresundsregionen, som skall verka i både Sydsverige och i Danmark.³¹³
- Teknikkonsultföretaget ProTang har etablerat ett kontor i Malmö, som fungerar som företagets Øresundskontor.³¹⁴
- AddPro har etablerat sig i Malmö (huvudkontor) och Helsingborg.³¹⁵
- Brittiska Colt Telecom har öppnat filial i Köpenhamn.³¹⁶
- Amerikanska IT-företaget Stream International etablerar sitt första skandinaviska kontor i Helsingborg.³¹⁷
- Dell Computers som erbjuder bl a nätverkslösningar åt företag finns både i Danmark och Sverige.
- Handelsbanken flyttar delar av sin dataverksamhet till bl a Malmö.³¹⁸
- Webbyrån Attraction har etablerat sig i Malmö.³¹⁹
- Nasdaqnoterade IT-företaget Citrix Systems har etablerat sitt nordiska huvudkontor i Köpenhamn.³²⁰
- Elektronikföretaget Partnertech har flyttat sitt huvudkontor till Malmö.³²¹
- Zepto Computers tillverkar notebooks och har etablerat sig i Øresundsregionen.³²²
- Från Malmö vidarebefordras numera Honda-bilar med destination Skandinavien.³²⁷
- Rederiet Samskip utnyttjar numera Helsingborg som omlastningshamn vilket innebär arbetstillfällen till staden.³²⁸
- Tågverkstaden EuroMaint har valt att förlägga sin ombyggnadsverksamhet till Malmö.³²⁹
- TNT:s kundservice har koncentrerats till Helsingborg och DHL har byggt ut sitt lager i Klippan.³³⁰
- Containerrederiet Mediterranean Shipping Company anlöper fr o m den 14 mars 2004 Helsingborgs hamn på linjebasis.³³¹
- Den spanska stålleverantören Acerinox Scandinavia AB har etablerat både lager och servicekontor i Malmö, i syfte att därifrån täcka hela Östersjöområdet.³³²
- Toyota har flyttat sin import och logistikverksamhet för hela Norden och Baltikum till Malmö.³³³
- Logistikkonsulterna Top Logic har etablerat kontor i såväl Malmö som på den danska sidan av sundet.³³⁴
- DFDS Transport AB:s svenska huvudkontor finns i Malmö.

FÖRETAGSTJÄNSTER

- Devoteam Fischer & Lorenz, ett konsultföretag med 2 100 medarbetare, har köpt svenska Quaint.³³⁵
- Kongressarrangören Inspiro öppnar i Lund.³³⁶
- Bemannings- och rekryteringsföretaget, Inhouse, har öppnat en filial i Malmö.³³⁷
- Zip Kommunikation/Øresund.³³⁸
- PR-byrån Newsroom öppnar i Malmö.³³⁹
- Revisions- och konsultföretaget Rödl & Partner finns numera etablerade i Øresundsregionen.³⁴⁰
- Prime etablerar sig i Skåne.³⁴¹
- Den europeiska reklambyrån Welcome To Orange County har öppnat kontor i Köpenhamn.³⁴²
- Kelly Services, ett amerikanskt bemannings- och rekryteringsföretag, har sedan tidigare kontor i Köpenhamn och nu öppnar man också i Malmö.³⁴³
- Assessio som utvecklar psykologiska tester har etablerat sig i Köpenhamn.³⁴⁴
- Relevans Strategi & Kommunikation, en reklambyrå inriktad mot läkemedel, har etablerat sig i Helsingborg.

” Jag ser som många andra affärsmän en oerhörd potential i Øresundsregionen
*Hasse Wallman, VD Wallmans Nöjen AB*³²³

LOGISTIK OCH TRANSPORTER

- Det världsomspännande fraktföretaget, Menzies Aviation, har etablerat sig på Malmö Airport.³²⁴
- Genom uppköpet av Copenhagen Malmö PDI AB har Autolink etablerat sig i Øresundsregionen.³²⁵
- BMW har valt att förlägga sitt nya nordiska logistikcentrum till Malmö.³²⁶

- Amerikanska call-center företaget Sitel har öppnat ett kontor i Köpenhamn.³⁴⁵
- Tjänsteföretaget Big Image har etablerat sig i Malmö.³⁴⁶
- Reklambyrån Nordengren med säte i Stockholm har öppnat kontor i Malmö.³⁴⁷
- Bemanningsföretaget Arena Personal har etablerat kontor i Malmö.
- Rekryteringsföretaget Alumni finns numera i Malmö.³⁴⁸
- Norska kundtjänstföretaget Multipartner har förlagt sitt svenska huvudkontor till Malmö.³⁴⁹
- Danska PR-företaget GCI Mannov finns både i Malmö och i Köpenhamn.³⁵⁰
- Tyska PR-företaget Ehrenberg finns i Malmö och Köpenhamn.³⁵¹
- PR-företaget JKL numera etablerat i Köpenhamn.³⁵²
- Rekryteringsfirman Hammer & Hanborg har öppnat kontor i Malmö.³⁵³
- Thulin rekrytering har öppnat kontor i Malmö.³⁵⁴
- Tysk-svenska handelskammaren har öppnat kontor i Malmö.³⁵⁵
- Ark Travel AB (affärsresor, grupp & konferens) har etablerat sig i Malmö.³⁵⁶
- Världens största tradingföretag, det kinesiska Test Rite, har förlagt sitt nordiska huvudkontor till Kristianstad.³⁶³
- ICA har förlagt sin hittills modernaste lageranläggning till Helsingborg. Lagret mäter hela 63 000 kvm och är ICA:s största satsning någonsin.³⁶⁴
- Den engelska modekedjan Next har öppnat sin första affär i Köpenhamn.³⁶⁵
- Honda Power Equipment som säljer och marknadsför Hondaprodukter har flyttat från Stockholm till Malmö.³⁶⁶
- Det finska byggvaruhuset K-rauta finns numera både i Helsingborg och Malmö.³⁶⁷
- BRL Electronics finns numera i Malmö.³⁶⁸
- Glashuset har etablerat sig i Malmö.³⁶⁹
- SIGAB, grossist för teknisk isolering, har etablerat sig i Malmö.³⁷⁰
- IKEA har flyttat flertalet huvudkontorsfunktioner till Helsingborg.
- Japan Photo finns i Malmö.³⁷¹
- Orifarm har öppnat kontor i Malmö.³⁷²
- Price Off har etablerat sig i Malmö.³⁷³
- Rusta har etablerat sig i regionen.³⁷⁴
- Seating Concept har etablerat sig i Malmö.³⁷⁵
- Vitalas³⁷⁶

PARTI- OCH DETALJHANDEL

- Den tyska elektronikkedjan Media Markt öppnar i Lund och medieuppgifter från Danmark gör gällande att en expansion i Danmark är att vänta inom en snar framtid.³⁵⁷
- Färgkedjorna Färgtema och Spektrum har gått ihop till ett bolag, Colorama, med huvudkontor i Malmö.³⁵⁸
- Conrad, Europas postorderföretag inom teknik och hemelektronik, satsar på den svenska marknaden och har etablerat kontor i Malmö.³⁵⁹
- Biltema, varuhuset för biltillbehör, har flyttat servicekontoret från Linköping till Helsingborg.³⁶⁰
- Schneider Electric (Tyskland) har etablerat sig i Ballerup utanför Köpenhamn.³⁶¹
- Melka har öppnat sin första butik i Malmö och staden strategiska läge nämndes som särskilt viktigt för etableringen.³⁶²

- Hööks Hästsport AB har öppnat sitt första danska varuhus i Kolding på Jylland.³⁷⁷
- Bygg- och trädgårdsvaruhuset Hornbach har öppnat i Malmö.³⁷⁸

BANK OCH FINANS

- Finska investmentbolaget Bio Fund har etablerat kontor i Köpenhamn.³⁷⁹
- Öhman Fondkommision har etablerat sig i Malmö.³⁸⁰

HOTELL OCH FASTIGHETER

- Clarion Hotel, vilket ingår i kedjan Choice Hotels, har öppnat i Köpenhamn.³⁸¹
- Fastighetsbolaget Dockan Exploatering AB har etablerat sig i Malmö.³⁸²
- Erik Olsson Fastighetsförmedling har etablerat sig i Malmö.³⁸³

- Hotellkedjorna Hilton och Marriot har etablerat sig i Köbenhavn.³⁸⁴
- Norska pensionskassan KLP Ejendomme A/S etablerar sig i Köbenhavn genom fastighetsförvärv, dess första satsning utanför Norge.³⁸⁵
- Fastighetsbolaget Norrporten, med huvudkontor i Sundsvall, har etablerat sig i Skåne genom förvärv i Helsingborg.³⁸⁶
- Hemserviceföretaget Homemaid har filialer i Malmö och Helsingborg.³⁹⁹
- Gardena har förlagt sitt lager för hela Norden till Malmö.⁴⁰⁰
- Daimler Chrysler har flyttat sitt svenska huvudkontor från Stockholm till Malmö och slagit samman den svenska och den danska organisationen.
- Tyska truckkoncernen Jungheinrich från Stockholm till Skåne.⁴⁰¹

ÖVRIGA

- Det internationella kemiföretaget, Hercules, har flyttat sitt laboratorium från Nederländerna till Helsingborg.³⁸⁷
- DONG Energy har öppnat nytt kontor i Malmö.³⁸⁸
- Huvudkontoret för FN-organet UNOPS flyttar från New York till Köbenhavn.³⁸⁹
- Inwido har flyttat sitt huvudkontor från Vetlanda till Malmö.³⁹⁰
- Starbucks kommer att öppna sitt första kafé på Kastrup sommaren 2007.
- ALT Hiss har öppnat ett regionkontor i Malmö.³⁹¹
- Amerikanska Tetra Chemicals har flyttat sitt europeiska huvudkontor till Helsingborg.³⁹²
- Duni har omorganiserat sin verksamhet och placerat huvudkontoret i Malmö.³⁹³
- Dresser Wayne har flyttat tillverkning och huvudkontor till Malmö från Tyskland.³⁹⁴
- Thule har flyttat sitt huvudkontor till Malmö.³⁹⁵
- Magasineringsföretaget Shurgard använde sitt svenska kontor i Malmö som bas vid expansionen till Danmark.
- Tyska företaget Alexander Binzel, som marknadsför svetsutrustning, har flyttat sitt kontor och lager från Karlskrona till Malmö.³⁹⁶
- Bodycoat Metech A/S, som är en del i Saabkoncernen har öppnat kontor i Taastrup.³⁹⁷
- Japanska optikföretaget Hoya Corporation ska skapa ett Nordencentrum i Malmö genom uppköpet av Optikslip i Malmö. Syftet är att förse marknaderna i hela Norden samt Baltikum med glasönglas.
- Landskronaföretaget Top Nordic har flyttat sin inköpsorganisation och lager till Köbenhavn.³⁹⁸
- Portsystem 2000 AB har öppnat en filial i Malmö.
- The Gillette Group.
- L'Oreal har etablerat nordiskt distributionscenter i Köbenhavn.⁴⁰²
- Leksakstillverkaren Mattel.
- Sveriges Trafikskolors Riksförbund har samlat sin verksamhet i Göteborg och Stockholm i Landskrona.⁴⁰³

Bilagor

BILAGA 1:

Undersökningar om faktorer som styr företags val av etableringsplats

Europeiska Bankunionen redovisar följande parametrar, baserat på en undersökning bland 10 000 investerare:

1. Infrastruktur
2. Kulturutbud
3. Bostäder
4. Arbetskraft
5. Företagsklimat
6. Hjälp från stat och kommun

OECD:s undersökningar bland högteknologiska företag i USA gav följande faktorer av störst betydelse vid val av region⁴⁰⁴:

1. Tillgång till kvalificerad arbetskraft
2. Arbetskraftsutbud
3. Skatteläge
4. Tillgång till universitet och högskolor
5. Levnadskostnad
6. Transportläge
7. Marknadstillgänglighet
8. Regionala restriktioner
9. Energikostnader
10. Kultur- och rekreationsutbud

Invest in Sweden Agency har genom enkäter till ca 150 koncernhuvudkontor respektive divisionshuvudkontor studerat faktorer av betydelse för deras lokalisering, varav följande parametrar ansågs viktigast⁴⁰⁵:

1. Individuell beskattningsnivå
2. Goda transportmöjligheter
3. Närhet till kunder
4. Regelverk och ekonomisk politik
5. Bolagsskatt
6. Närhet till leverantörer

Stockholms läns landsting studerade 20 internationella företag i Stockholmsregionen och fastställde att följande faktorer var viktigast⁴⁰⁶:

1. Telekommunikationer
2. Företagsklimat
3. Tillgång till kvalificerad arbetskraft
4. Levnadsomkostnader
5. Vägnätets omfattning
6. Tillgång till bostäder

Det brittiska företaget Healey & Baker publicerar årligen en studie som bl a redovisar viktiga faktorer för företags etablering, grundat på intervjuer med 500 företagsledare. Följande faktorer identifierades år 1999⁴⁰⁷:

1. Marknadsnärhet
2. Transportförbindelser, regionala och internationella
3. Kvalitet och tillgång till telekommunikationer
4. Tillgång till arbetskraft och kostnaderna för denna
5. Företagsklimat (skatter, etableringsstöd, etc.)
6. Tillgång till lokaler
7. Språkmiljö
8. Framkomlighet inom staden
9. Livskvalitet
10. Ren miljö

BILAGA 2:

Universitet och högskolor i Øresundsregionen

Följande institutioner ingår i Øresundsuniversitetet:

Lunds universitet, inklusive Campus Helsingborg
 Københavns Universitet
 Danmarks Tekniske Universitet
 Handelshøjskolen i København
 Den Kgl Veterinaer- og Landbohøjskole
 Sveriges Lantbruksuniversitet/Alnarp
 Danmarks Paedagogiske Universitet
 Danmarks Farmaceutiske Højskole
 Roskilde Universitetscenter
 Malmö Högskola
 Danmarks Biblioteksskole
 IT-Universitetet i København
 Kunstakademiets Arkitektsskole

Det finns ytterligare institutioner med högskolestatus i Skåne och på Själland. Nedan följer en förteckning över en del av dessa. Det finns också ett stort antal vård- och lärarhögskolor i regionen.

Ingeniørhøjskolen Københavns Teknikum
 Danmarks Designskole
 Den Grafiske Højskole
 Det Kgl Danske Musikkonservatorium
 Det Kgl Danske Kunstakademis Billedkunstskoler
 World Maritime University
 Musikhøgskolan i Malmö
 Teaterhøgskolan i Malmö
 Konsthøgskolan i Malmö
 Høgskolan i Kristianstad
 Trafikflygarhøgskolan i Ljungbyhed

Noter

- ¹ Wichmann Matthiessen, "Regional udviklingsstrategi", ur Wichmann Matthiessen (red.), "Øresundsområdet, Verdensklasse: Eksempler & Perspektiver", 1998.
- ² New York Times, 18 juni 2001.
- ³ Christian Wichmann Matthiessen & Åke E Andersson: "Øresundsområdet: det regionala udviklingsprojekt - status og forslag", Sydsvenska Industri- och Handelskammaren, 2002.
- ⁴ P g a begränsad tillgång till statistik över jämförbara regioner i Europa jämförs här europeiska storstadsregioner mot området København-Malmö-Lund.
- ⁵ Svenska Vägföreningen, "EU-handel och transporter – Analyser och prognoser för Sverige", 1999.
- ⁶ Beräkningar baserade på statistik hämtad från SCB. Ökningen gäller i fasta priser.
- ⁷ Beräkning baserad på statistik hämtad från Eurostat. Avser antal resta kilometer.
- ⁸ Beräkning baserade på statistik hämtad från Eurostat.
- ⁹ Invest in Sweden Agency, "I huvudet på ett företag", 1999.
- ¹⁰ Baserat på information på Kastrups hemsida (2007-04-13).
- ¹¹ Baserat på en undersökning Øresund Industri och Handelskammare själva genomfört genom att ha tagit ett stickprov en vanlig veckodag (2007-04-13).
- ¹² Copenhagen Airports, www.cph.com
- ¹³ Copenhagen Airport, www.cph.dk (avser 2006).
- ¹⁴ ATRS, www.atrsworld.org.
- ¹⁵ Copenhagen Capacity, www.copcap.com.
- ¹⁶ Nytt från Öresund, 05-09-13.
- ¹⁷ Luftfartsverket, www.lfv.se.
- ¹⁸ Luftfartsverket, www.lfv.se.
- ¹⁹ CMP, www.cmp.com (Tonnaget avser 2005.)
- ²⁰ Enligt uppgift i Trelleborgs Allehanda hanteras varje år gods till ett värde av cirka 200 miljarder i Trelleborgs Hamn. Svensk export och import för 2006 uppgick till 2021 miljarder kronor enligt SCB.
- ²¹ Baserat på Transportgruppens statistik för 2006, www.transportgruppen.se.
- ²² Helsingborgs hamn, www.port.helsingborg.se.
- ²³ Se IMD (2006), "World Competitiveness Yearbook 2006" och World Economic Forum (2007), "Global Competitiveness Report 2006-2007).
- ²⁴ Copenhagen Capacity, www.copcap.com.
- ²⁵ SIKA, statistiken avser 2005.
- ²⁶ Sveriges Åkeriföretag (2006), "Utvecklingstendenser för åkerinäringen".
- ²⁷ Företagsklimat är en tämligen diffus term som kan innefatta många parametrar. I denna rapport är företagsklimat ett samlingsbegrepp för flera faktorer som är av betydelse vid etablering av företag.
- ²⁸ Sydsvenska Dagbladet.
- ²⁹ "Copenhagen and Malmoe - Property market report 2007", Sadolin/Albaek.
- ³⁰ Newsec (2007), "Nordic Report – Real Estate Spring 2007".
- ³¹ OECD, Productivity Database. 2005 låg Danmarks arbetskraftsproduktivitet på 43,3 USD per arbetstimme och Sverige låg på 43,0. Produktiviteten i euro-området låg på 41,9 USD per arbetstimme.
- ³² Copenhagen Capacity, "Denmark the best place to do business". www.copcap.com.
- ³³ OECD. Såväl Danmark som Sverige ligger under genomsnittet för OECD vad gäller bolagsskatten (avser 2006).
- ³⁴ Industriförbundet, "Konjunkturen Skåne", 1999.
- ³⁵ Copenhagen Capacity, "Danish venture sets a record in 2006" 060226.
- ³⁶ OMX, www.omxgroup.com.
- ³⁷ Se bl a Riksskatteverkets rapport 1999:3, "Vår omvärld år 2010", 1999 samt olika publikationer av professor Åke E Andersson, KTH.
- ³⁸ AMS Utredningsenhet, 00-11-21.
- ³⁹ Danmarks Statistik och Statistiska Centralbyrån, Örestat, 2004.
- ⁴⁰ Øresundsuniversitetet, www.uni.oresund.org.
- ⁴¹ EFMD, www.efmd.org.
- ⁴² Scandinavian International Management Institute, www.simi.dk.
- ⁴³ Beräkningar baserade på uppgifter hämtade från Danmarks Statistik och SCB (avser 2006).
- ⁴⁴ Øresundsintitutet (2006), "Glokalisering 2006: Internationale koncerner i Norden".
- ⁴⁵ *Ibid.*

- ⁴⁶ ØresundsInstitutet: "Regional report 2003".
- ⁴⁷ Danmarks Statistik och Statistiska Centralbyrå, Örestat.
- ⁴⁸ Undersökning av European Cities Tourism återgiven i pressmeddelande från Malmö stad 05-02-11, www.malmo.se samt Kvällsposten 05-11-04.
- ⁴⁹ Danmarks Statistik och Statistiska Centralbyrå, Örestat, 2004. (Siffrorna avser 2002.)
- ⁵⁰ Øresundsregionens Arbejdsmarkedspolitiske Råd, "Turismens arbejdsmarked i Øresundsregionen og ØAR's indsatsområder".
- ⁵¹ Meetingcopenhagen.dk
- ⁵² Wichmann Matthiessen, "Øresundsområdet. Verdensklasse: Eksempler og perspektiver", Förord, 1998.
- ⁵³ New York Times, 11 september 2000.
- ⁵⁴ Forbes Magazine 06-06-01, www.forbes.com.
- ⁵⁵ World Travel Awards, www.worldtravelawards.com.
- ⁵⁶ Danmarks Statistik och Statistiska Centralbyrå, Örestat. (Siffrorna avser 2004.)
- ⁵⁷ Faktablad (2006) Øresund Network, "Øresund - a State of Mind" samt Brinkmann, "Øresundsregionen kulturelle utrustning", 1997, refererad i AB Vigilator & Turismens Udviklingscenter, "Kortlægning og udvikling af perspektivrige samarbejdsprojekter inden for turismen i Øresundsregionen", 1998.
- ⁵⁸ Københavns kommun och Malmö stad, "Our new/Vår nya/Vores nye region", 1999.
- ⁵⁹ Roskilde Festival, www.roskilde-festival.dk.
- ⁶⁰ Copenhagen Jazz Festival, www.festival.jazz.dk
- ⁶¹ Københavns kommun och Malmö stad, "Our new/Vår nya/Vores nye region", 1999.
- ⁶² AB Vigilator & Turismens Udviklingscenter, "Kortlægning og udvikling af perspektivrige samarbejdsprojekter inden for turismen i Øresundsregionen", 1998.
- ⁶³ Nutek (2007), "Fakta om svensk turism och turistnäring: 2007 års upplaga"
- ⁶⁴ Olika organisationer, www.oresund.com; Copenhagen Capacity & Wonderful Copenhagen, "Copenhagen - Fact & Fiction", 1999.
- ⁶⁵ UNDP, "Human development report 2006".
- ⁶⁶ Se, Copenhagen Capacity (www.copcap.com) och Mercer (www.mercerhr.com).
- ⁶⁷ Mercer, www.mercerhr.com.
- ⁶⁸ Københavns kommun och Malmö stad, "Our new/Vår nya/Vores nye region", 1999
- ⁶⁹ Copenhagen Capacity, www.copcap.dk.
- ⁷⁰ OECD, www.oecd.org
- ⁷¹ IT-Universitet i København, www.it-c.dk.
- ⁷² Sigma College, www.sigmacollege.com.
- ⁷³ Lundquist, Jonsson, Olander, "Närhet och vida nätverk", 1999.
- ⁷⁴ *Ibid.*
- ⁷⁵ Sydsvenska Dagbladet, "Maritima bolag repar mod vid Øresund", 99-09-25; Erhvervsbladet/Brobusiness, 00-01-20.
- ⁷⁶ Medicon Valley Academy, "Medicon Valley – A True Triple Helix Bioregion", www.mva.org.
- ⁷⁷ Peter Halken, VD för Medicon Valley Academy, föredrag 00-01-27.
- ⁷⁸ Ernst & Young, European Investment Monitor 2006 refererad i Copenhagen Monitor, "Regional investeringsanalyse2006", Copenhagen Capacity.
- ⁷⁹ Medicon Valley Academy, www.mva.org.
- ⁸⁰ Koncernchef James C. Mullen, Biogen, Sydsvenska Dagbladet, 01-05-16.
- ⁸¹ Øresund IT Academy, www.oresundit.org.
- ⁸² *Ibid.*
- ⁸³ Øresund Food Network, www.oresundfood.org.
- ⁸⁴ Position Skåne, www.invest.skane.se.
- ⁸⁵ Øresund Food Network, www.oresundfood.org.
- ⁸⁶ Danmarks Statistik och Statistiska Centralbyrå, Örestat, 2002.
- ⁸⁷ Øresund Environment, www.oresund-environment.org.
- ⁸⁸ Uttryckt som antal miljöcertifierade företag (ISO 14001 och EMAS) per invånare. Nutek, www.nutek.se,
- ⁸⁹ Wichmann Matthiessen (red.), "Øresundsområdet, Verdensklasse: Eksempler & Perspektiver", 1998.
- ⁹⁰ Øresund Logistics, www.orelog.org.
- ⁹¹ Nytt från Øresund, 06-12-14.
- ⁹² Se vidare, Diginet Øresund, www.diginet.org.
- ⁹³ Mätt som antal vetenskapliga publikationer (år 2004) inom nanovetenskap och nanoteknologi. Se, Nano Øresund, "Øresund – the Nordic Nanohub", (www.nano-oresund.org).

- ⁹⁴ Nano Øresund, "Nanotechnology in Øresund – Research, education & innovation", (www.nano-oresund.org).
- ⁹⁵ Se bl a Sachs' inledningsanförande vid SNS' jubileumskonferens 1998 (SNS, 1999).
- ⁹⁶ OECD (2006), "OECD in figures 2006 – 2007".
- ⁹⁷ Regionförbundet i Kalmar län, www.kalmar.regionforbund.se.
- ⁹⁸ Näringsdepartementet, Ds 2003:62, "Benchmarking av näringspolitiken".
- ⁹⁹ Øresundsbro Konsortiet (2006), "Øresundsregionen 2020 – fyra framtidsscenarier".
- ¹⁰⁰ Ideon, www.ideon.se.
- ¹⁰¹ Beräkningar baserade på statistik hämtad ur Ørestats databas. Den genomsnittliga årliga tillväxten under perioden låg på 4,47 % i Sverige och 4,46 % i Danmark.
- ¹⁰² Se Finansministeriet, "Økonomisk Redegørelse, december 2006" och Konjunkturinstitutet, www.konj.se.
- ¹⁰³ MeritaNordbanken, "Øresundsregionens integration, ett Ø är ett Ö", 1999.
- ¹⁰⁴ Beräkningar av professor Sten Wandel, Lunds Tekniska Högskola, refererade i Den Danske Bank, "Business Today", nr 5, 2000.
- ¹⁰⁵ MeritaNordbanken, "Økonomiska utsikter", okt 1999.
- ¹⁰⁶ AMS (2006), Länsarbetsnämndens i Skånes arbetsmarknadsprognos för 2007, "Full fart för Skåne – 23 000 nya jobb i år och nästa år".
- ¹⁰⁷ Øresundskomiteen, 2006-09-01, "Konjunkturen går på högvarv".
- ¹⁰⁸ Rapidus 07-04-11.
- ¹⁰⁹ Øresundsbarometern, nr. 13, november 2006.
- ¹¹⁰ Boverket (2007), "Boverkets indikatorer – februari 2007".
- ¹¹¹ www.oresundnetwork.org.
- ¹¹² Danmarks Statistik och Statistiska Centralbyrån, Örestat.
- ¹¹³ *Ibid.*
- ¹¹⁴ Medicon Valley Academy, www.mva.org.
- ¹¹⁵ Medicon Valley, www.mediconvalley.com.
- ¹¹⁶ Danmarks Statistik och Statistiska Centralbyrån, Örestat.
- ¹¹⁷ Øresundsbarometern, nr. 13, november 2006.
- ¹¹⁸ Beräkningar av förändring i omsättning visar på en nolltillväxt för regionen mellan 1999-2004 (Örestat).
- ¹¹⁹ Øresundsbarometern, nr. 13, november 2006.
- ¹²⁰ Data för beräkningar av förändring i omsättning är hämtade från Örestat (sektor: ITC).
- ¹²¹ Øresundsbarometern, nr. 13, november 2006.
- ¹²² Øresund Network.
- ¹²³ Øresund Industri & Handelskammare, "Näringslivets Øresundsindex 2006".
- ¹²⁴ Øresund Industri & Handelskammare, "Näringslivets Øresundsindex 2004".
- ¹²⁵ CMP News Nr 1 november 2001.
- ¹²⁶ Øresundsbro Konsortiet, nyhetsbrev nr. 3, 2005.
- ¹²⁷ Nytt från Øresund, 07-01-03.
- ¹²⁸ Nytt från Øresund, 05-08-26.
- ¹²⁹ Steins Laboratorium, www.steins.dk.
- ¹³⁰ SFK Foods, www.sfkfood.dk.
- ¹³¹ Øresunds-posten, Nr 1 2000.
- ¹³² Nytt från Øresund, "Skåne-möllan förvärvar del i danskt företag", 01-01-15.
- ¹³³ Nytt från Øresund, "Dansk-svensk äggfusion på gång", 02-06-12
- ¹³⁴ Cerealia, www.cerealia.se
- ¹³⁵ Nytt från Øresund, "Svenskt charkföretag hittade ny marknad i Danmark", 02-12-13
- ¹³⁶ Nytt från Øresund, "Helsingborgsföretag satsar i Danmark", 01-10-18, samt www.finax.se.
- ¹³⁷ DAT-SCHAUB, www.dat-schaub.dk.
- ¹³⁸ Rapidus, 06-10-25.
- ¹³⁹ Rapidus, 05-10-17.
- ¹⁴⁰ Prevas, pressmeddelande, 06-11-08.
- ¹⁴¹ Rapidus, 07-01-31.
- ¹⁴² Nytt från Øresund, 05-09-09.
- ¹⁴³ Rapidus, 06-10-04.
- ¹⁴⁴ Sydsvenska Dagbladet 07-02-13.
- ¹⁴⁵ Nytt från Øresund, 05-08-23.
- ¹⁴⁶ Rapidus 05-03-07.
- ¹⁴⁷ QlikTech, www.qliktech.com
- ¹⁴⁸ Rapidus, 06-03-20.
- ¹⁴⁹ Appium, www.appium.com

- ¹⁵⁰ Rapidus 04-08-23.
- ¹⁵¹ Rapidus, 05-05-09.
- ¹⁵² Svep Design Center, www.svep.se.
- ¹⁵³ Rapidus 04-08-18.
- ¹⁵⁴ Rapidus 04-04-19.
- ¹⁵⁵ NG News, www.blue-spoon.com.
- ¹⁵⁶ eWire, www.ewire.dk.
- ¹⁵⁷ Gratis.se, www.gratis.se.
- ¹⁵⁸ Mobilsiden.dk, 07-03-12.
- ¹⁵⁹ Consignit, www.consignit.se.
- ¹⁶⁰ Nytt från Öresund 03-10-03.
- ¹⁶¹ Ciklum, www.ciklum.dk.
- ¹⁶² Mandator, www.mandator.dk.
- ¹⁶³ Amitech, www.amitech.dk.
- ¹⁶⁴ Rapidus nyhetsbrev, 01-08-22 och Scalado, www.scalado.se.
- ¹⁶⁵ Dansk Data Display, www.dansk-data-display.dk.
- ¹⁶⁶ Consit A/S, www.consit.dk.
- ¹⁶⁷ Norrporten, pressmeddelande, 06-02-08.
- ¹⁶⁸ White Arkitekter, pressmeddelande, 06-09-13.
- ¹⁶⁹ Nytt från Öresund, 07-03-13.
- ¹⁷⁰ Bocenter i Malmö, www.bocenter.se.
- ¹⁷¹ Keops pressmeddelande 060309 och Nytt från Öresund 06-03-14.
- ¹⁷² Rapidus, 06-08-21
- ¹⁷³ Nytt från Öresund, 06-10-20.
- ¹⁷⁴ Nytt från Öresund, 05-09-15.
- ¹⁷⁵ Nytt från Öresund, 05-11-24.
- ¹⁷⁶ Sydsvenska Dagbladet, "Dansk tegelleverantör köper halva Tegelmäster", 00-05-16.
- ¹⁷⁷ H+H Sverige AB, www.hhcelcon.se.
- ¹⁷⁸ Erhvervsbladet/Brobusiness, "Dansk boföretag gör storköp i Malmö", 00-04-27.
- ¹⁷⁹ A/S Harald Nyborg, www.haraldnyborg.se.
- ¹⁸⁰ SvenskDansk Fastighetsförmedling, www.svenskdansk.se.
- ¹⁸¹ Rapidus, 05-12-21.
- ¹⁸² Nytt från Öresund, 05-06-29.
- ¹⁸³ Rapidus, 05-05-18.
- ¹⁸⁴ Gastrotech Pharma, www.gastrotechpharma.com.
- ¹⁸⁵ Celltrix, www.celltrix.se.
- ¹⁸⁶ Meda, www.meda.se.
- ¹⁸⁷ Nuevolution, www.nuevolution.dk.
- ¹⁸⁸ Rapidus, "Malmöföretaget Galencia startar dotterbolag i Köpenhamn", 00-11-06.
- ¹⁸⁹ Kivex A/S, www.kivex.dk.
- ¹⁹⁰ MeritaNordbanken, "Regionernas ekonomi", november 2000
- ¹⁹¹ Rapidus, "Malmö blir bas för danska läkemedelskopior till svenska marknaden, 02-05-29.
- ¹⁹² Acta Kapitalförvaltning (hemsida).
- ¹⁹³ Privata Affärer (nätupplaga).
- ¹⁹⁴ Pressmeddelande, Bankid, 06-10-25.
- ¹⁹⁵ Nytt från Öresund, 06-03-13.
- ¹⁹⁶ Rapidus, 06-04-10.
- ¹⁹⁷ Swedbank, www.swedbank.dk
- ¹⁹⁸ Ideon, pressmeddelande, 06-01-18.
- ¹⁹⁹ Euroinvestor, www.euroinvestor.se.
- ²⁰⁰ Rapidus 03-10-13.
- ²⁰¹ Malmöhus Invest AB, www.mhusinvest.se.
- ²⁰² EQT Scandinavia, www.eqt.se.
- ²⁰³ Erhvervsbladet/Brobusiness, 00-02-17, Den Danske Bank, "Business Today", nr 5 år 2000.
- ²⁰⁴ Se, www.seb.dk och www.handelsbanken.dk.
- ²⁰⁵ Intellecta, www.intellecta.se.
- ²⁰⁶ Nytt från Öresund, 01-04-17.
- ²⁰⁷ Rapidus, "Danske Venture Partners investerar i Malmöbolag", 02-05-15.
- ²⁰⁸ Assistera, pressmeddelande, 07-01-23.
- ²⁰⁹ TrygVesta, pressmeddelande, 06-01-13.
- ²¹⁰ Rapidus, 06-11-22.
- ²¹¹ Nytt från Öresund, 06-04-06.
- ²¹² Nytt från Öresund, 06-03-29.
- ²¹³ Rapidus, 07-02-26.
- ²¹⁴ Capgemini, pressmeddelande, 06-10-20.
- ²¹⁵ InfoXpert, www.infoxpert.dk.
- ²¹⁶ MAQS, www.maqs.com.
- ²¹⁷ Tidningen "Børsen", 02-09-25.

- ²¹⁸ Albihns, Pressrelease januari 2001.
- ²¹⁹ ID, www.idkommunikation.se.
- ²²⁰ Cultivator, www.cultivator.dk.
- ²²¹ Proffice, www.proffice.se samt Poolia, www.poolia.se.
- ²²² Rapidus, "BearingPoint flyttar Malmökontoret till Köpenhamn", 03-01-08.
- ²²³ Nytt från Öresund, "Dansk reklambyrå väljer Helsingborg", 01-01-17.
- ²²⁴ Kreab, www.kreab.com.
- ²²⁵ Uttenthal, www.uttenthal.dk.
- ²²⁶ Academedia, www.academedia.se. Pressrelease 05-08-09-
- ²²⁷ Systrarna Grene, pressmeddelande 06-06-22.
- ²²⁸ Sydsvenska Dagbladet, 05-03-23.
- ²²⁹ Sydsvenska Dagbladet 07-02-13.
- ²³⁰ Nytt från Öresund, 05-12-15.
- ²³¹ Sydsvenska Dagbladet 07-02-13.
- ²³² Nytt från Öresund 04-02-20.
- ²³³ Zara, www.zara.com.
- ²³⁴ Sydsvenska Dagbladet, "Belöning väntar den som namnger gallerian", 99-08-27.
- ²³⁵ MeritaNordbanken, "Regionernas ekonomi", november 2000.
- ²³⁶ Biltema, www.biltema.dk.
- ²³⁷ Synoptik, www.synoptik.se.
- ²³⁸ Ilva, www.ilva.se.
- ²³⁹ International Motors, www.imsverige.se.
- ²⁴⁰ SR P4, Radio Kristianstad, 06-06-10.
- ²⁴¹ Nytt från Öresund, 07-02-06.
- ²⁴² Nytt från Öresund, 06-12-12.
- ²⁴³ Nytt från Öresund, 06-09-05.
- ²⁴⁴ Sveriges åkeriföretag, 2007-03-20 (Svensk Åkeritidning).
- ²⁴⁵ DSB Sverige AB, www.dsb.se.
- ²⁴⁶ TaxaMotor, www.taxamotor.dk/sweden.
- ²⁴⁷ Öresundsmagasinet, "Mera stil och smil runt sundet", nr 4/2000.
- ²⁴⁸ Sydsvenska Dagbladet/Berlingske: Öresundsnytt, "Sturups flygplats blir filial till Kastrup", 00-11-21.
- ²⁴⁹ Nytt från Öresund, 06-03-23.
- ²⁵⁰ Politikens Lokalaviser, pressmeddelande, 06-03-13.
- ²⁵¹ Rapidus, www.rapidus.se.
- ²⁵² Nytt från Öresund, www.nfo.nu.
- ²⁵³ Rapidus, "Stora framgångar i Danmark för skånskt filmbolag", 02-09-18.
- ²⁵⁴ Se pressmeddelanden Citymail, 06-11-01 och 07-01-19.
- ²⁵⁵ Stena Metall, 06-04-04.
- ²⁵⁶ Nytt från Öresund, 05-10-28.
- ²⁵⁷ Nytt från Öresund, 05-09-09.
- ²⁵⁸ Nytt från Öresund, 05-08-22.
- ²⁵⁹ Spies, www.spies.dk.
- ²⁶⁰ Fair Forsikring, www.fair.se.
- ²⁶¹ Nytt från Öresund, 05-11-24.
- ²⁶² Nytt från Öresund, 05-09-16.
- ²⁶³ Nytt från Öresund, 05-08-22.
- ²⁶⁴ ElektroVakuum, www.elektrovakuum.no.
- ²⁶⁵ Placera.nu (07-01-09).
- ²⁶⁶ Nytt från Öresund 03-11-25.
- ²⁶⁷ Nytt från Öresund 03-10-23.
- ²⁶⁸ Fiedler & Lundgren, www.flsnus.se.
- ²⁶⁹ OmniStat, www.omnistat.se.
- ²⁷⁰ Nytt från Öresund, 06-05-18.
- ²⁷¹ MeritaNordbanken, "Regionernas Sverige", feb 2000.
- ²⁷² MeritaNordbanken, "Regionernas ekonomi", november 2000.
- ²⁷³ Eniro, www.gulasidorna.eniro.se.
- ²⁷⁴ Hilti, www.hilti.se.
- ²⁷⁵ Ballingslöv, www.ballingslov.se, och Kvik Sverige, www.kvik.se.
- ²⁷⁶ Nytt från Öresund, "Skånsk olja exporteras till Danmark", 02-04-15.
- ²⁷⁷ Rexam, www.rexam.com.
- ²⁷⁸ Club Hep Cat, www.heptown.com.
- ²⁷⁹ Rapidus, 06-09-27
- ²⁸⁰ Aarstiderne, www.arstiderna.com.
- ²⁸¹ Nytt från Öresund 03-11-20.
- ²⁸² Sensient Technologies, www.sensient-tech.com.
- ²⁸³ Sardus, "Årsredovisning 1998", 1999.

- ²⁸⁴ Nytt från Öresund, "Svenska burgare till Danmark", 07-04-03.
- ²⁸⁵ Sydsvenska Dagbladet 05-08-18.
- ²⁸⁶ *Ibid.*
- ²⁸⁷ Nytt från Öresund, 06-02-03.
- ²⁸⁸ MediGroup, www.medigroup.dk.
- ²⁸⁹ Medeon, www.medeon.se.
- ²⁹⁰ Symbion, www.symbion.dk.
- ²⁹¹ Euromedica Pressrelease, 02-10-22.
- ²⁹² Nytt från Öresund 01-05-15.
- ²⁹³ Rapidus, "Danska Orifarm flyttar från Stockholm till Malmö", 01-01-17.
- ²⁹⁴ Erhvervsbladet/Brobusiness, "Amerikansk bio-tek firma till København", 00-03-30.
- ²⁹⁵ Copenhagen capacity, www.copcap.com, 06-07-11.
- ²⁹⁶ Erhvervsbladet/Brobusiness, "Amerikansk bio-tek firma till København", 00-03-30.
- ²⁹⁷ Bayer, www.bayer.dk.
- ²⁹⁸ Den Danske Bank, "Business Today", nr 5, 2000.
- ²⁹⁹ Copenhagen Capacity, "Insight Copenhagen", nr 16, oktober 2000.
- ³⁰⁰ Novo nordisk Farmaka, www.novonordisk.se.
- ³⁰¹ Sogeti, pressmeddelande, 06-05-04.
- ³⁰² Rapidus, 06-09-21.
- ³⁰³ Siemens, pressmeddelande, 06-01-23.
- ³⁰⁴ Copenhagen Capacity, www.copcap.com, 07-02-27.
- ³⁰⁵ Computer Sweden, 05-03-24, samt Network Services, pressmeddelande, 06-09-28.
- ³⁰⁶ Ipendo, pressmeddelande, 06-12-11, samt Rapidus 07-01-24.
- ³⁰⁷ Rapidus, 06-05-15.
- ³⁰⁸ Rapidus, 05-03-16.
- ³⁰⁹ Rapidus 04-11-15.
- ³¹⁰ Intellibis, www.intellibis.se.
- ³¹¹ Öresund IT Academy 04-01-07.
- ³¹² Se Rapidus 05-12-07 och Explit, www.explit.se.
- ³¹³ Pressmeddelande, 11 apr 2000, www.newsonline.se.
- ³¹⁴ www.protang.se
- ³¹⁵ AddPro, www.addpro.se.
- ³¹⁶ Rapidus nyhetsbrev, 02-04-26.
- ³¹⁷ Sydsvenska Dagbladet, "Nya IT-jobb i Helsingborg".
- ³¹⁸ Nytt från Öresund, "Banker väljer Malmö" 00-11-23.
- ³¹⁹ Attraction, www.attraction.se.
- ³²⁰ Rapidus, "Nasdaqnoterade Citrix växer i Norden med Köpenhamn som bas", 01-11-14.
- ³²¹ Partnertech, www.partnertech.se.
- ³²² Zepto Computers, www.zepto.dk.
- ³²³ Öresundsposten Nr 1, november 2001.
- ³²⁴ Nytt från Öresund, 06-08-30.
- ³²⁵ CMP News, nr.3, 2005.
- ³²⁶ Sydsvenska Dagbladet 05-09-09.
- ³²⁷ CMP News, nr. 3, 2005.
- ³²⁸ Helsingborgs hamn, pressmeddelande 07-02-26.
- ³²⁹ Nytt från Öresund 04-04-29.
- ³³⁰ Nytt från Öresund 04-03-17.
- ³³¹ Helsingborgs Hamn, www.port.helsingborg.se.
- ³³² Sydsvenska Dagbladet, 02-06-14.
- ³³³ Nytt från Öresund, 01-09-28.
- ³³⁴ Muntlig utsago från Kaj Bergström, Top Logic.
- ³³⁵ Pressmeddelande, Devoteam, 06-05-15.
- ³³⁶ Nytt från Öresund, 06-02-21.
- ³³⁷ Inhouse, pressmeddelande, 07-02-07.
- ³³⁸ Rapidus, 07-01-15.
- ³³⁹ Nytt från Öresund, 07-03-07.
- ³⁴⁰ Affärs- och kapitalnytt, nr. 6/04-1/05.
- ³⁴¹ Rapidus 07-04-13.
- ³⁴² Welcome To Orange County, www.welcometoorangecounty.com.
- ³⁴³ Rapidus, 06-01-11.
- ³⁴⁴ Assessio, www.assessio.dk.
- ³⁴⁵ Nyhetsbrevet Rapidus, 02-01-31.
- ³⁴⁶ Big Image, www.bigimage.se.
- ³⁴⁷ Nyhetsbrevet Rapidus, 01-10-01.
- ³⁴⁸ Alumni, www.alumni.se.
- ³⁴⁹ "Näringsliv i Malmö", Malmö Stad, nr 3, 2002.
- ³⁵⁰ Även i Århus. Se, www.mannov.dk.
- ³⁵¹ Även i Oslo, Lübeck och Berlin. Se, www.ehrenberg-kommunikation.com.
- ³⁵² Nytt från Öresund, "JKL till Köpenhamn", 00-09-29.

- ³⁵³ Hammer & Hanborg, www.hammerhanborg.com.
- ³⁵⁴ Sydsvenska Dagbladet/Berlingske: Öresundsnytt, "En region med växtkraft", 00-05-23.
- ³⁵⁵ Tysk-svenska Handelskammaren, www.handelskammer.cci.se.
- ³⁵⁶ ARK Travel AB, www.ark.se.
- ³⁵⁷ Webbfinanser 07-03-22 samt Nytt från Öresund 07-02-05.
- ³⁵⁸ Colorama, pressmeddelande, 07-02-12.
- ³⁵⁹ Sydsvenska Dagbladet, 05-10-22.
- ³⁶⁰ Sydsvenska Dagbladet, 05-03-26.
- ³⁶¹ Nytt från Öresund, 05-07-12.
- ³⁶² Nytt från Öresund 04-11-11.
- ³⁶³ Nytt från Öresund 04-11-18.
- ³⁶⁴ ICA, www.ica.se.
- ³⁶⁵ Nytt från Öresund 03-11-11.
- ³⁶⁶ Honda Power Equipment AB, www.hondapower.se.
- ³⁶⁷ K-Rauta, www.k-rauta.se.
- ³⁶⁸ BRL Electronics, www.brl.se.
- ³⁶⁹ Malmö Stad, "Nyetablerade och expanderande företag i Malmö", 05-02-14.
- ³⁷⁰ SIGAB, www.sigab.com.
- ³⁷¹ Sydsvenska Dagbladet, 02-03-25.
- ³⁷² *Ibid.*
- ³⁷³ *Ibid.*
- ³⁷⁴ *Ibid.*
- ³⁷⁵ *Ibid.*
- ³⁷⁶ *Ibid.*
- ³⁷⁷ Nytt från Öresund, 01-09-04.
- ³⁷⁸ Hornbach, www.hornbach.se.
- ³⁷⁹ Sydsvenska Dagbladet 01-01-23.
- ³⁸⁰ Öhman Fondkommission, www.ohman.se.
- ³⁸¹ Nytt från Öresund 03-09-11.
- ³⁸² Sydsvenska Dagbladet, 02-03-25.
- ³⁸³ Erik Olsson Fastighetsförm., www.erikolsson.se.
- ³⁸⁴ Sydsvenska Dagbladet/Berlingske: Öresundsnytt, "En region med växtkraft", 00-05-23.
- ³⁸⁵ Nytt från Öresund, "Norrmän storsatsar i Öresundsregionen", 02-09-18.
- ³⁸⁶ Norrporten, www.norrporten.se.
- ³⁸⁷ Helsingborgs Dagblad, 06-06-22.
- ³⁸⁸ DONG Energy (2006).
- ³⁸⁹ Udenrigsministeriet, 06-08-11.
- ³⁹⁰ Sydsvenska Dagbladet, 05-11-15.
- ³⁹¹ ALT Hiss, pressmeddelande 05-05-11.
- ³⁹² Öresund IT Academy 04-10-05.
- ³⁹³ Nytt från Öresund 04-10-12.
- ³⁹⁴ Region Skåne Inward Investment, 03-10-20.
- ³⁹⁵ Thule, www.thule.se.
- ³⁹⁶ Sydsvenska Dagbladet, 02-03-25.
- ³⁹⁷ Nyhetsbrevet Rapidus, 01-09-07.
- ³⁹⁸ Nytt från Öresund, 01-09-03.
- ³⁹⁹ Homemaid, www.homemaid.se.
- ⁴⁰⁰ "Näringsliv i Malmö", Malmö Stad, nr 3, 2002.
- ⁴⁰¹ Tidningen Børsen, 99-06-24.
- ⁴⁰² Sydsvenska Dagbladet/Berlingske: Öresundsnytt, "En region med växtkraft", 00-05-23.
- ⁴⁰³ Nytt från Öresund, "Trafikskolor styrs från Skåne", 00-12-11.
- ⁴⁰⁴ Undersökning refererad i Andersson: "Sydsvensk Framtid", 1989.
- ⁴⁰⁵ Invest in Sweden Agency's ekonomiska råd "I huvudet på ett företag", 1999.
- ⁴⁰⁶ Refererad i "Förutsättningar för internationella organisationers lokalisering till Malmö", PEROHCON, dec 1998. Denna undersökning riskerar att bortse från faktorer som företag efterfrågar, men som Stockholmsregionen inte tillfredsställer.
- ⁴⁰⁷ Refererad i "Flygplatskapaciteten i Stockholmsregionen", Luftfartsverket år 2000.



Øresund Industri & Handelskammare

www.oresundchamber.com

Øresund Industri & Handelskammare bildades den 1 november 1999 genom en partiell fusion mellan Sydsvenska Industri- och Handelskammaren och Det Danske Handelskammer, nuvarande Dansk Erhverv.

Med över 20.000 medlemsföretag i Sydsverige och Danmark är Øresund Industri & Handelskammare den naturliga talesmannen för näringslivet i Öresundsfrågor och en plattform för enskilda företags integration. Arbetet bedrivs strategiskt genom näringspolitiska insatser för att skapa bästa möjliga tillväxt- och konkurrensvillkor för regionens företag samt operativt genom rådgivning, utbildning och skapande av kontakter mellan företag.

Skeppsbron 2, SE-211 20 Malmö
Tfn +46 40 690 24 00
Fax +46 40 690 24 90
www.handelskammaren.com

Børsen, DK-1217 København
Tfn +45 3374 6000
Fax +45 3374 6080
www.danskerhverv.dk