



## Två av tre skånska företag har rekryteringsproblem

### Fördjupning till Konjunkturanalysen

Skånska företags expansion hämmas av att de har svårt att hitta rätt kompetens. Två av tre företag som har försökt rekrytera det senaste halvåret upplever svårigheter att få tag i personal med rätt kompetens. I vissa fall har rekryteringsproblemen inneburit att de har tvingats skjuta upp planerade aktiviteter eller förlorat order. Det finns även tecken på att arbetskraftsbristen är större i Skåne än övriga landet.

Sydsvenska Handelskammaren och Dansk Erhverv publicerar tre gånger per år en gemensam konjunkturanalys för Öresundsregionen. Analysen bygger på en undersökning av näringslivets förväntningar om den ekonomiska utvecklingen. I senaste undersökningen frågade vi även företagen om upplevda hinder för tillväxt. Denna PM ger en sammanfattande bild av konjunkturanalysen samt redovisar skånska företags syn på tillväxthinder.

### Greater Copenhagen dragkraft i ekonomin

Näringslivet i Greater Copenhagen ser positivt på den ekonomiska utvecklingen de kommande 12 månaderna. Nästan två av tre företagare tror att omsättningen kommer öka och en tredjedel förväntar sig att öka sin personalstyrka. Det är generellt störst optimism bland företagen i Skåne, samtidigt som förväntningarna är mer dämpade i de danska regionerna - men störst i Köpenhamn.<sup>1</sup>

#### Förväntningar på den ekonomiska utvecklingen i Greater Copenhagen

	Omsättning	Personal	Investeringar
...kommer att öka	62%	34%	33%
...kommer att vara oförändrad	31%	57%	60%
...kommer att minska	8%	9%	7%
Nettotal	54%	24%	26%

**Källa:** Dansk Erhverv och Sydsvenska Industri- och Handelskammaren, oktober 2015. n=373

**Ann:** Netttotal avser andelen som förväntar en ökning minus andelen som förväntar en minskning. Öresundsregionen/Greater Copenhagen inkluderar Skåne, Region Hovedstaden samt Region Sjælland.

<sup>1</sup> Läs hela konjunkturanalysen på <http://www.handelskammaren.com/press/nyheter/nyhet/artikel/greater-copenhagen-dragkraft-i-ekonomin-1/>

## Två av tre företag i Skåne har problem att rekrytera

Konjunkturen i Skåne är på väg upp men denna utveckling kan hämmas av tillgången till kompetens och kapital. Kapitaltillgången är god i Skåne men däremot saknas tillgång till rätt kompetens.

Näringslivet upplever ett antal hinder som gör det svårare att bedriva verksamhet och att uppnå tillväxt. Två centrala förutsättningar är att företag har tillgång till kvalificerad arbetskraft och till finansiering för investeringar. Företagen har därför även fått frågor om tillgång till kompetent personal och kapital.

Optimismen bland skånska företag märks genom att cirka två tredjedelar har försökt rekrytera personal det senaste halvåret. Men däremot har de upplevt problem att rekrytera. Två av tre företag som har försökt anställa anger att de har haft svårt att få tag i personal med rätt kompetens. Det innebär att av samtliga företag i undersökningen upplever nästan hälften, det vill säga 44 procent, rekryteringsproblem.

Problem att rekrytera har i många fall negativa konsekvenser för verksamheter i form av att mer resurser används för rekryteringsaktiviteter, att andra planerade aktiviteter skjuts upp eller att företag tappar order. Drygt 10 procent av företagen i undersökningen uppger att de förlorat order eller fått skjuta upp planerade aktiviteter på grund av rekryteringsproblem.

### Rekrytering av rätt kompetens i Skåne

Andel verksamheter som försökt rekrytera personal	67%
Andel av samtliga verksamheter som har upplevt svårigheter att fylla vakanser med rätt kompetens	44%
Andel av samtliga verksamheter som har förlorat order pga. kompetensbrist	13%

**Källa:** Sydsvenska Industri- och Handelskammaren, oktober 2015. n=148

**Ann.** Konkreta frågor: "Har ditt företag under de senaste 6 månaderna försökt rekrytera/rekryterat ny personal?" och "Har ditt företag under de senaste 6 månaderna upplevt att det är svårt att hitta ansökande med rätt kompetens för en vakans?" och "Har ditt företag under de senaste 6 månaderna upplevt att ni har förlorat ordrar eller behövt skjuta upp planerade aktiviteter som ett resultat av att ni inte kunnat fylla vakanser med kvalificerade medarbetare?"

De skånska företagen uppger däremot att tillgången till kapital är god. Endast ett fåtal företag anger att de har blivit nekade ny eller förlängd finansiering.

### Tillgång till kapital för skånska företag

Andel verksamheter som har ansökt om finansiering	17%
Andel av dessa som har blivit nekade ny eller förlängd finansiering	8%
Andel av samtliga verksamheter som har blivit nekade ny eller förlängd finansiering	1%

**Källa:** Sydsvenska Industri- och Handelskammaren, oktober 2015. n=149

**Ann.** Konkreta frågor: "Har ditt företag de senaste tre månaderna ansökt om nytt lån eller förlängning av befintliga lån?" och "Har ditt företag under denna period nekats en begäran om ett lån eller utökning av befintliga lån?"

## Finns tecken på att arbetskraftsbristen är större i Skåne än övriga landet

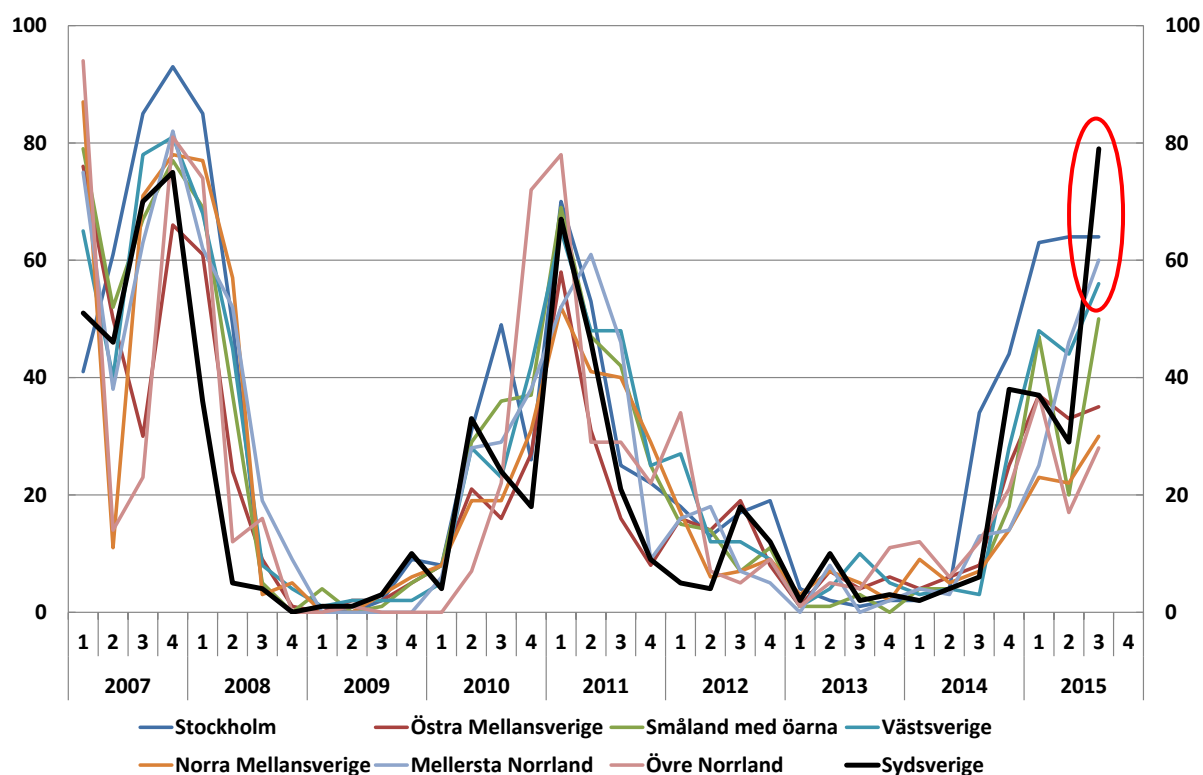
I oktober publicerade Konjunkturinstitutet sin Konjunkturbarometer som visar stämningläget i det svenska näringslivet.<sup>2</sup> Den regionindelade statistiken styrker bilden att företag i Sydsverige ser positivt på den ekonomiska utvecklingen framöver.<sup>3</sup>

Barometern styrker också bilden att brist på kompetent personal är ett tillväxthinder i södra Sverige. Det finns dessutom tecken på att arbetskraftsbristen är större i Sydsverige än i övriga landet i både bygg- och tillverkningsindustrin. I båda dessa näringsgrenar ökar antalet företag som uppger arbetskraft som det största hindret för ökad produktion betydligt mer i Sydsverige (se diagram 1 och 2).<sup>4</sup> Även om den här typen av indikatorer kan vara volatila, särskilt i byggsektorn, visar de att brist på kompetent personal för närvarande upplevs som ett tillväxthinder i södra Sverige.

Mot bakgrund av den relativt höga arbetslösheten i Skåne är brist på kompetens en stor utmaning som i hög grad kan påverka tillväxtmöjligheterna för företagen i regionen framöver.

### Diagram 1. Arbetskraftsbrist i byggindustrin i olika regioner i Sverige

Andel företag som anger brist på arbetskraft som främsta tillväxthindret, säsongrensade kvartalsvärden



Källa: Konjunkturinstitutets konjunkturbarometer, oktober 2015

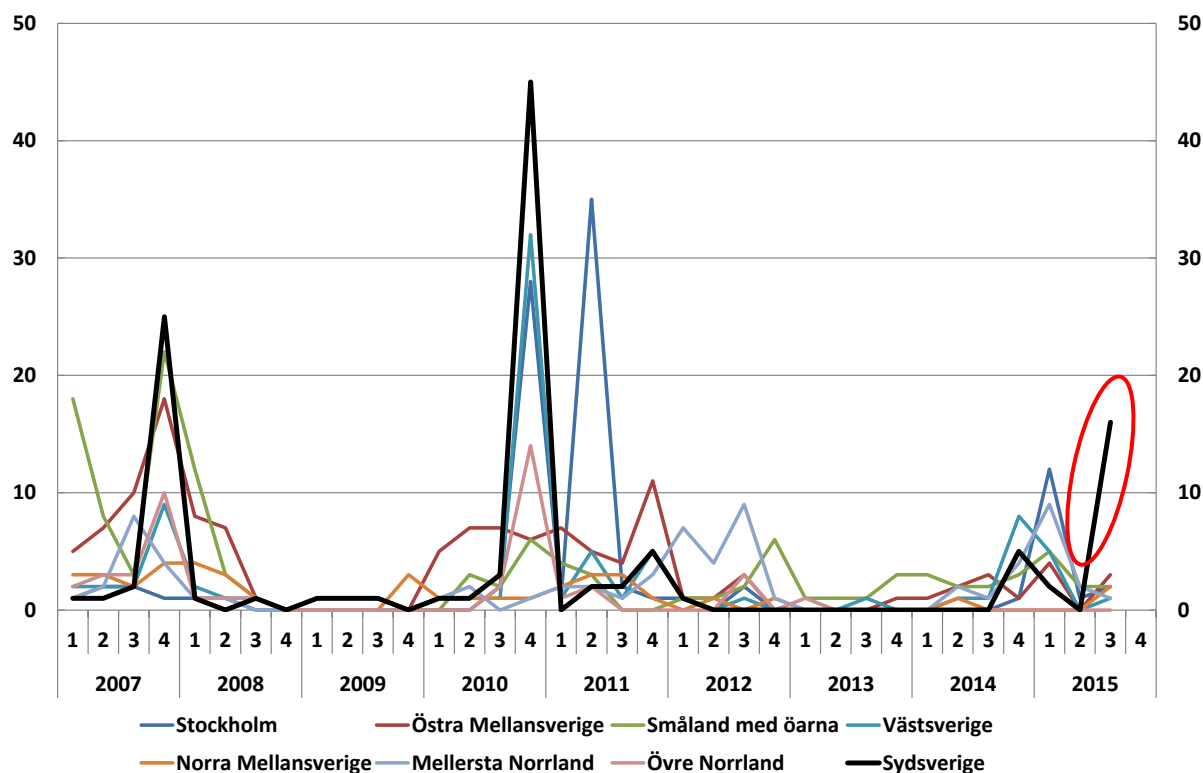
<sup>2</sup> Konjunkturinstitutet (2015) *Konjunkturbarometern*, oktober 2015 <http://www.konj.se/1238.html>

<sup>3</sup> Resultaten från den kvartalsvisa företagsundersökningen delas upp i åtta regioner enligt NUTS 2. Regionen Sydsverige inkluderar Skåne och Blekinge.

<sup>4</sup> I de privata tjänstenärings och i detaljhandeln följer ökningen av arbetskraftsbristen samma mönster som i andra regioner i Sverige.

## Diagram 2. Arbetskraftsbrist i tillverkningsindustrin i olika regioner i Sverige

Andel företag som anger brist på arbetskraft som främsta tillväxthindret, säsongrensade kvartalsvärden



Källa: Konjunkturinstitutets konjunkturbarometer, oktober 2015

### Fakta om analysen

Data baseras på en enkätundersökning genomförd i oktober månad bland 149 skånska medlemsföretag i Sydsvenska Handelskammaren. Företagen har besvarat frågor om omsättning, förändring i antalet anställda och företagets investeringar de kommande 12 månaderna jämfört med de tidigare 12 månaderna. I senaste undersökningen frågade vi även företagen om upplevda hinder för att öka tillväxten.

Konjunkturanalysen för Greater Copenhagen genomförs i samarbete med Dansk Erhverv som ställde samma frågor till 224 företag i Region Hovedstaden och Region Sjælland.

#### Två av tre skånska företag har rekryteringsproblem

PM är författad av Pernilla Johansson, Senior Ekonom och Jessica Ulfgren, Analytiker på Sydsvenska Industri och Handelskammaren. November 2015.

Sydsvenska Industri- och Handelskammaren Skeppsbron 2, 211 20 Malmö, tel 040-690 24 00  
www.handelskammaren.com